

**WWF России - Соликамскбумпром - FSC**

**Круглый стол "Социальные аспекты сертификации: взгляд заинтересованных сторон"**

**г.Пермь, ул. газеты Звезда, гостиница NewStar  
29 мая 2018 г.**

**Алексей Григорьев**

**(лесная кампания Социально-экологического Союза)**

**Вопросы информационной открытости,  
целенаправленной работы с населением**

## 1. Коренное изменение информационной картины мира.

Современные средства коммуникации и обработки информации коренным образом изменили информационную картину мира.

Возможность работы с огромными массивами информации, включая их подготовку, распространение, получение, хранение и т.д.

Резкое повышение скорости передачи информации

Резкое, принципиальное повышение возможности работы с визуальной информацией (фото, видео, инфографика)

Аналогично - с пространственными данными (космоснимки, карты, схемы, ГИС и т.д.).

В результате реорганизации Правительства РФ в мае 2018 г. у нас теперь даже появилось "Министерство цифрового развития, связи и массовых коммуникаций РФ"

**А что происходит в этой области в лесном комплексе?**

**Не вообще, а видное и понятное гражданам.**

## 2. Повышение информационной открытости государственных органов управления лесами.

В последние годы общественность упорно боролась за повышение информационной открытости государственной системы управления лесами. Кое-что было достигнуто:

- обеспечение открытости и тесно связанное с этим повышение достоверности данных по лесным пожарам (система ИСДМ);
- акты лесопатологических обследований и назначений санитарных рубок

Лесохозяйственные регламенты более менее почти все имеются в доступе в Интернет. Однако процесс их общественного обсуждения не организован, как этого бы хотелось. Сейчас это чисто формальная процедура.

Несмотря на многочисленные барьеры постепенно улучшается ситуация с пространственными данными, в том числе предоставление информации с использованием ГИС (Московская область - санрубки)

**3. Предполагалось, что с информационной открытостью, диалогом с заинтересованными сторонами у FSC сертифицированных компаний все будет на порядок лучше**

**Результаты предварительного обследования Интернет сайтов крупных держателей сертификатов оказались другими.**

**1. Наличие раздела, где говорится про сертификацию.**

**Как правило он есть. Но может и не быть. Логотип FSC в разделе описания продукции иногда может быть, а может и отсутствовать.**

**И т.д.**

**2. Качество информации, ее удобство для пользователей, особенно не профессионалов. С этим большие проблемы:**

- хаотические "склады" информации, их логика для непосвященного (да иногда и для посвященного тоже) непонятна. Для чего это, как этим пользоваться, что в этом прекрасного или ужасного?**
- просто катастрофа с языком изложения. Нужен перевод на нормальный, понятный людям человеческий язык.**

## 4. Пример FSC "новояза".

### Что поймет "не профессиональный" читатель?

Типичная по стилю выдержка из документа FSC

Все ТТП, созданные решениями органов государственной власти или местного самоуправления, должны быть отнесены организацией к подтипу ВПЦ 5.12.

Организация должна отнести ЗЛ и ОЗУЛ на территории управляемого участка или участков к одному из типов ВПЦ, указанных в Таблице 1, кроме типов, для которых в таблице указано «не является ВПЦ». В случае необходимости организация может отнести отдельные категории ЗЛ и ОЗУЛ к иным типам ВПЦ на основании консультаций с ЗС, ЗТС и/или экспертами.

У неподготовленного читателя возникает впечатление, что бурное обсуждение документов FSC и самой этой системы сильно похоже на дебаты **"Сколько чертей поместится на кончике иглы"**.

Единственное отличие - дискуссия идет не на латыни, а на русском языке, но все равно, мало что понятно.

**В новой информационной картине мира стандарты FSC должны быть понятны не только сотрудникам FSC, аудиторам, иногда, представителям компаний, но и "не профессиональным" читателям.**

5. Предположим, что читатель все-таки изучил терминологию, логику системы документов и т.д. И что он обнаружит?

Привязки сертификатов из таблицы держателей к сайтам компаний и наоборот. Отсутствует. "Джелтулаклес" - это что, кто, где?

План лесоуправления. Может быть, может не быть.

Лесохозяйственный регламент, без которого сложно понять План лесоуправления. Этой информации обычно нет.

Отчеты по выполнению Планов лесоуправления. Имеются иногда. Язык "профессиональный", читать непонятно и скучно. Какая "добавленная стоимость" для людей и природы от того, что компания FSC сертифицирована?

Работа с обращениями граждан. Если и есть, то только процедуры. Какие были обращения, что на них ответили, и, главное, сделали - неизвестно. Хотя бы в форме "часто задаваемые вопросы"

Информация о планируемых рубках и лесовосстановлении. Встречается иногда, попадают опоздания - "последние" извещения о планах рубок в уже прошедшие годы. Понятных для пользователя пространственных привязок не обнаруживается.

## 6. Пространственные данные и другая визуальная информация.

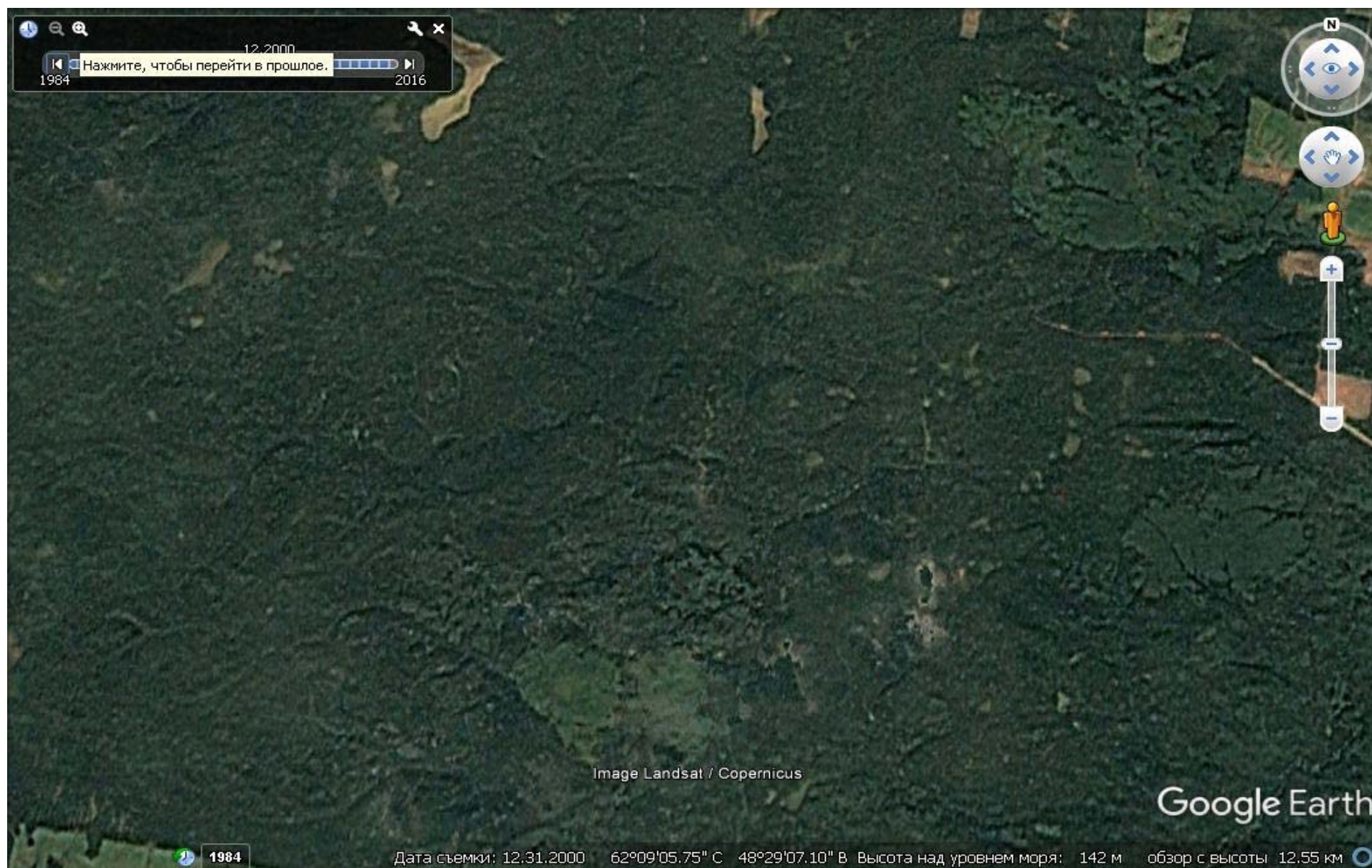
1. Ее нет
2. Если она есть - то скучная и банальная
3. Она может быть, но очень трудная, либо непригодная для использования (огромного размера файлы, иногда с ошибками - не открываются, очень низкое качество и разрешение и т.д.).
4. Это не содержательная информация, а помпезно-рекламные материалы. Видеоролики величественные, длинные, малоинформативные...

Притом что объект ЛЕСА в плане визуализации, объект благодатнейший. Но видимо ожидается, что этим будут заниматься критики и оппоненты.

Пример - как менялся вид с космоса некоторых похоже FSC сертифицированных участков леса на [Earth.Google.com](http://Earth.Google.com)

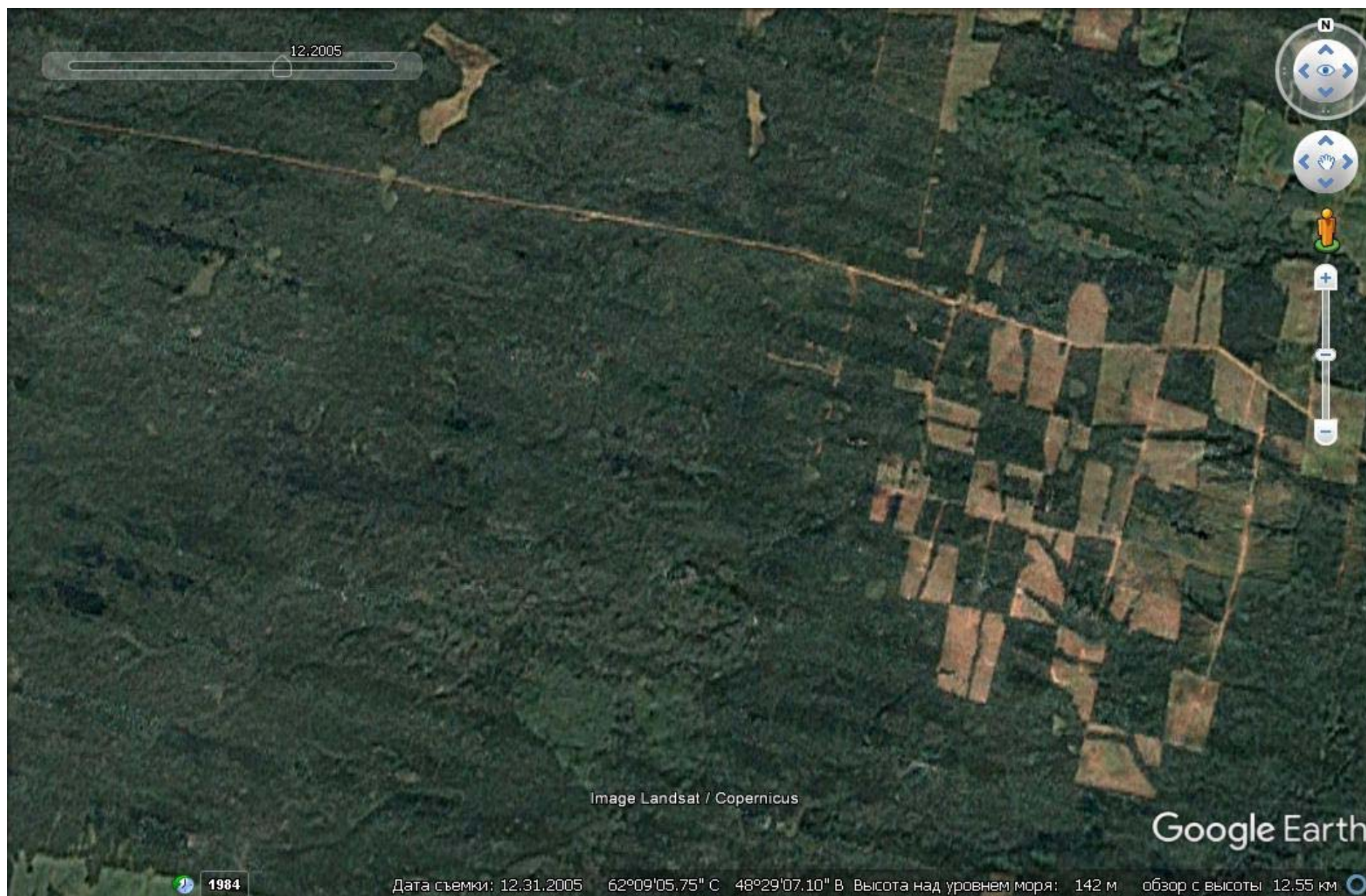
Европейская часть России

## 7. 2000 г - похоже тот самый малонарушенный лес.

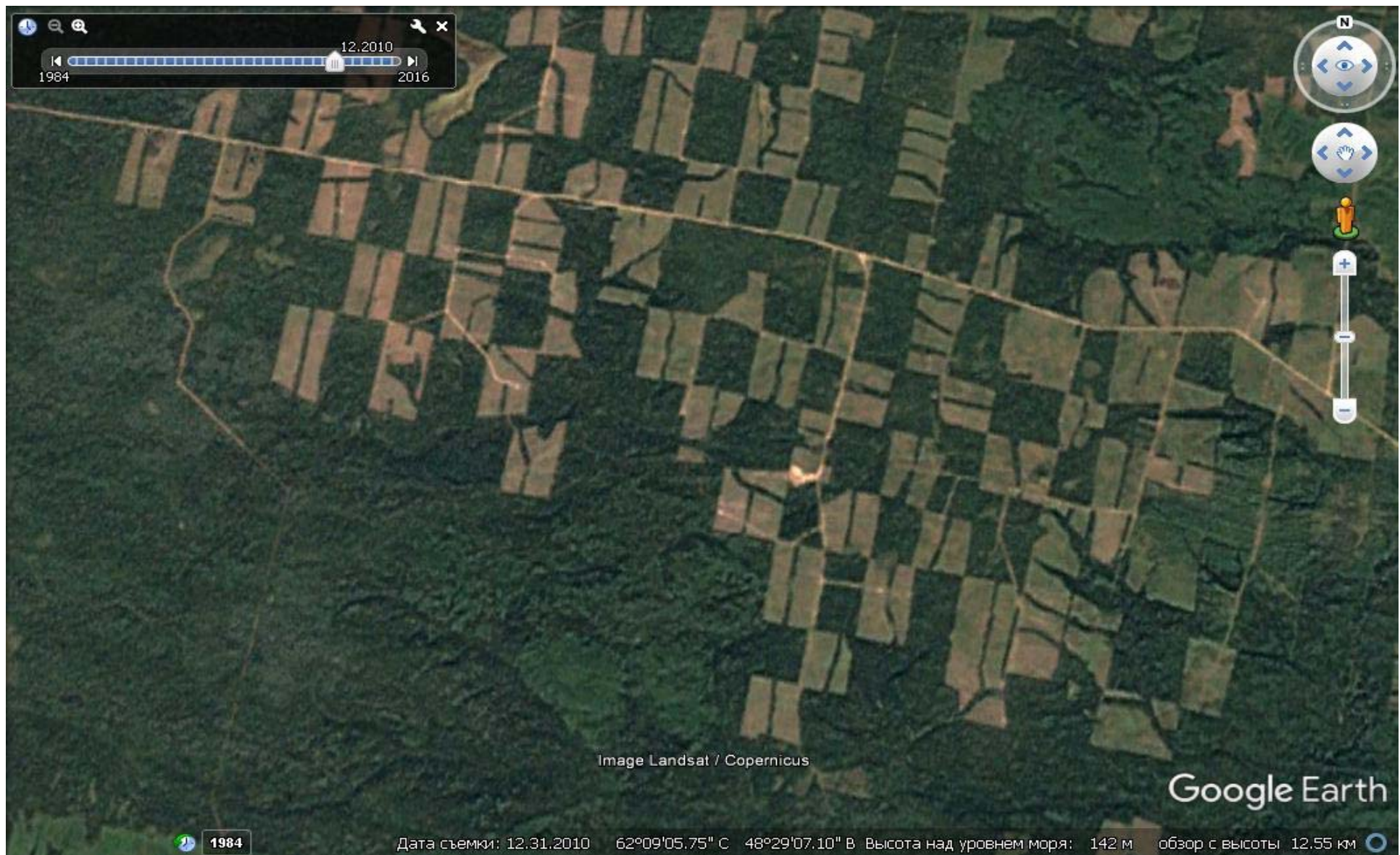




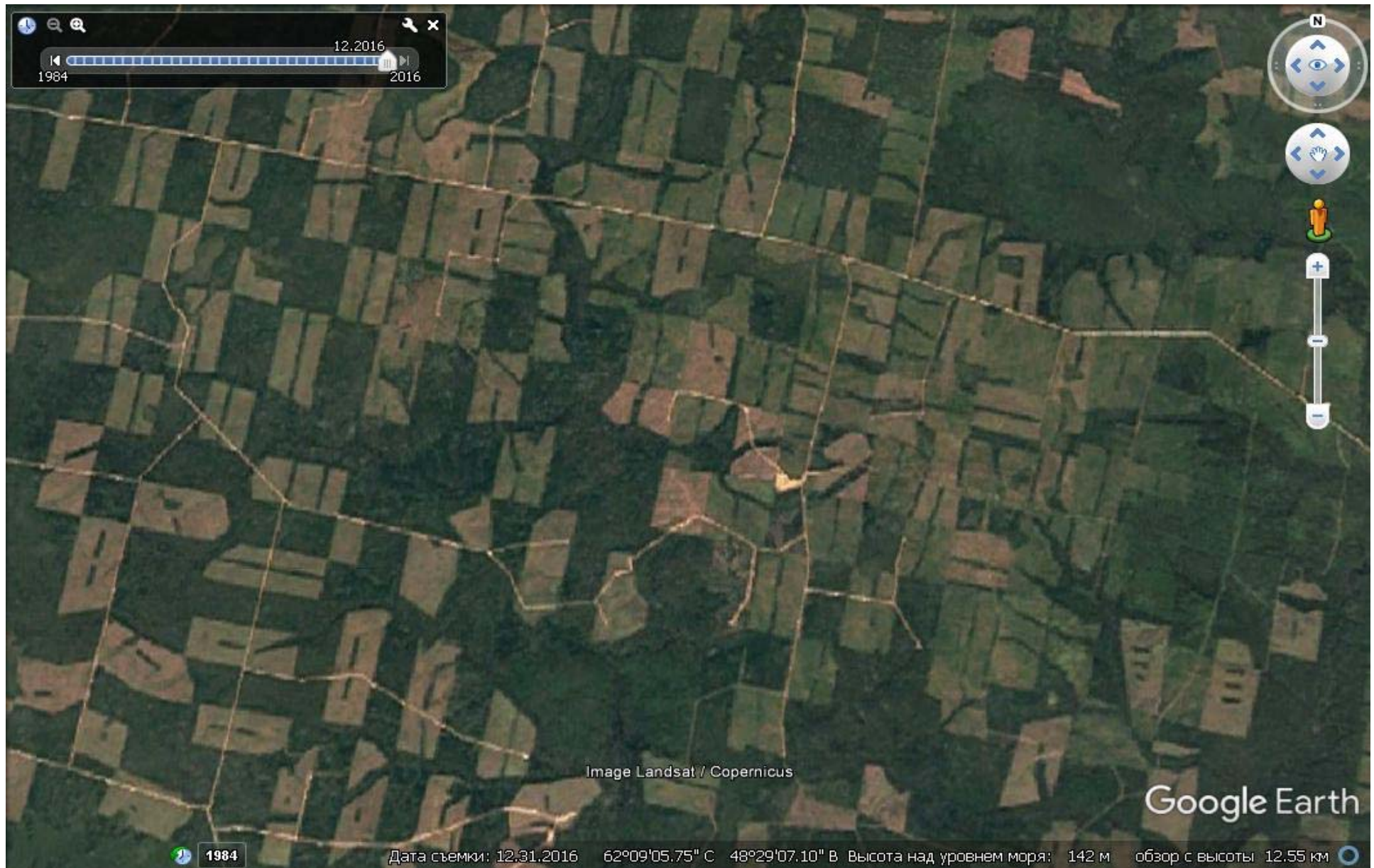
## 8. 2005 г - уже слегка нарушенный ...



## 9. 2010 г - уже сильно нарушенный ...



## 10. 2016 г. Куда уехал лес, он был еще вчера, и ветер не унес пока еще опилки.....



11. А где аналогичные примеры визуализации положительных результатов работы FSC сертифицированных компаний?

Вполне возможно, что приведенный выше пример - не на FSC сертифицированном участке. Но такая динамика лесного покрова есть, и, как минимум, она находится где-то рядом с сертифицированными лесами. В таком случае надо сразу четко объяснять - эта динамика, видная всем желающим, не связана с деятельностью сертифицированной по FSC.

Если это действительно FSC сертифицированный участок ... как говорится "без комментариев" (оно же - "слов нет")

Вполне возможно, что динамика лесного покрова на этом участке, отраженная при помощи средств Earth.Google.com, не корректна.

Так это надо объяснять и показывать "до", а не "после".

Нужно показывать, какая она, "правильная динамика" лесного покрова на FSC сертифицированных участках.

И так далее...

## 12. Что делать ?

1. Провести анализ информационного содержания сайтов FSC сертифицированных компаний в плане эффективного информирования об этой системе и эффективности ее работы на конкретных примерах компаний.
2. Выявить заинтересованность компаний участвовать в деятельности по этому направлению.
3. Провести обмен опытом, на базе имеющегося опыта предложить некоторые общеприменимые подходы и методы.
4. Начать работу по включению требования активной информационной работы о результатах, получаемых за счет FSC сертификации в Принципы FSC (**Сейчас этого нет!**)
5. Подумать, что можно сделать в дальнейшем в этом направлении в рамках национальных стандартов FSC (**проект нынешнего не трогаем - его надо наконец доделать!**)
6. Поставить вопрос о необходимости "перевода" основных документов FSC с "новояза" на нормальный человеческий.