



# РАЦИОНАЛЬНОЕ ИСПОЛЬЗОВАНИЕ ЗАБРОШЕННЫХ ЗЕМЕЛЬ СЕЛЬСКО- ХОЗЯЙСТВЕННОГО НАЗНАЧЕНИЯ: ШАГ ВПЕРЕД, ДВА ШАГА НАЗАД<sup>1</sup>

DOI 10.12345/2308-541X\_2021\_65\_1\_7

Е. А. ШВАРЦ, д-р геогр. наук, заслуженный эколог  
Российской Федерации, Институт географии РАН;  
Н. Н. КАЗАНЦЕВ, канд. геогр. наук, Институт географии  
РАН;  
А. С. БАЙБАР, аспирантка географического факультета  
МГУ имени М. В. Ломоносова

В течение ряда лет многие члены экспертного «лесного» сообщества — ученые, представители экологических неправительственных организаций, бизнесмены и др. — доказывали необходимость и эффективность развития экологически устойчивого интенсивного частного лесного хозяйства на землях сельскохозяйственного назначения. Происходящие последние десятилетия процессы трансформации в российской экономике землепользования привели к зарастанию около 76 млн га таких земель. Но в правовом поле и, как следствие, в экономике этого леса как бы и нет. Недавно был сделан важный шаг для решения проблемы: 21 сентября 2020 года вышло постановление Правительства Российской Федерации № 1509 «Об особенностях использования, охраны, защиты, воспроизводства лесов, расположенных на землях сельскохозяйственного назначения» (далее — Постановление), создавшее правовую основу для развития экологически устойчивого интенсивного лесного хозяйства на таких землях. Но не прошло и полгода, как снова приходится работать с характерным для части менеджмента государственных органов желанием: после шага вперед сделать два шага назад.

Предлагаемые Минприроды России изменения в Постановлении содержат такие ограничения, которые фак-

тически полностью запрещают возможности ведения устойчивого частного лесного хозяйства на сельскохозяйственных землях. Хотя формально в проекте постановления<sup>2</sup> прямого запрета использовать лесные ресурсы на сельскохозяйственных угодьях якобы нет, предлагаемые ограничения по сути запрещают открывшиеся было возможности для экологически устойчивого интенсивного лесного хозяйства на землях сельскохозяйственного назначения.

Предлагаемые ограничения исходят из двух ошибочных мифов.

## МИФ 1 — ЗАРАСТАНИЕ ЗЕМЕЛЬ СЕЛЬСКОХОЗЯЙСТВЕННОГО НАЗНАЧЕНИЯ ПРЕДСТАВЛЯЕТ УГРОЗУ ПРОДОВОЛЬСТВЕННОЙ БЕЗОПАСНОСТИ РОССИЙСКОЙ ФЕДЕРАЦИИ

В последнее десятилетие ситуация фактически обратная. Чем больше зарастали лесом земли сельскохозяйственного назначения, тем больше увеличивался экспорт пшеницы из России: с конца 1990-х годов по 2020 год он достиг 45 млн т, или 8 млрд долл. США (рис. 1), причем данная тенденция с 2003 года характерна почти для всех групп сельскохозяйственной продукции, а не только для зерна (рис. 2). Можно сделать вывод о том, что заросшие лесом земли сельскохозяйственного назначения не просто выпали из хозяйственного оборота, в СССР акцент был на физическую доступность продовольствия, а не на экономическую целесообразность и эффективность ее производства<sup>3</sup>. Продовольственная безопасность в современных условиях основывается на интенсификации сельскохозяйственного производства, в том числе на повышении урожайности в центнерах на гектар, а не на экстенсивном увеличении площади засеваемых полей, не позволяющем обеспечить рост производства сельскохозяйственной продукции на единицу затрат.

Важно отметить, что процесс современного массового зарастания земель сельскохозяйственного назначения не является чем-то новым и не обусловлен только экономическими проблемами конца 1980-х — начала 1990-х годов, а начался сразу после выдачи в 1958–1960 годах паспортов колхозникам, которые стали массово уезжать из сельской местности и устраиваться на работу в городах. В результате всего за 20 лет лесистость Нечерноземной зоны Европейской России увеличилась на 20 %!<sup>4</sup> К 1980 году стало невозможно скрывать под видом закустаренных пастбищ поля и луга, заросшие мелколесистыми лесами 20-летнего возраста, и их были вынуждены перевести в леса государственного лесного фонда.

<sup>1</sup> Авторы признательны членам редколлегии журнала Ю. Н. Гагарину и А. П. Корниенко за замечания и предложения по доработке статьи.

<sup>2</sup> [https://regulation.gov.ru/projects?\\_ga=2.126156557.1652004758.1612978210-685564822.1612978210#pra=113069](https://regulation.gov.ru/projects?_ga=2.126156557.1652004758.1612978210-685564822.1612978210#pra=113069)

<sup>3</sup> Карабум Т. Непаханое поле. Заброшенные сельхозземли снова вернут в оборот // Российская газета. Федеральный выпуск № 258 (8312). 2020, 16 ноября. URL: <https://rg.ru/2020/11/16/zabroshennye-selhozzemli-snova-vernut-v-oborot.html> (дата обращения: 15.03.2021). Нужно отметить, что все эксперты в данной статье, посвященной разработке государственной программы по вовлечению в оборот земель сельскохозяйственного назначения до 2030 года, скептически или негативно высказываются о экономической целесообразности повсеместного тотального возвращения заброшенных земель в сельскохозяйственное производство.

<sup>4</sup> Осипов В. В., Гаврилова Н. К. Аграрное освоение и динамика лесистости Нечерноземной зоны РСФСР. М., 1983. 108 с.

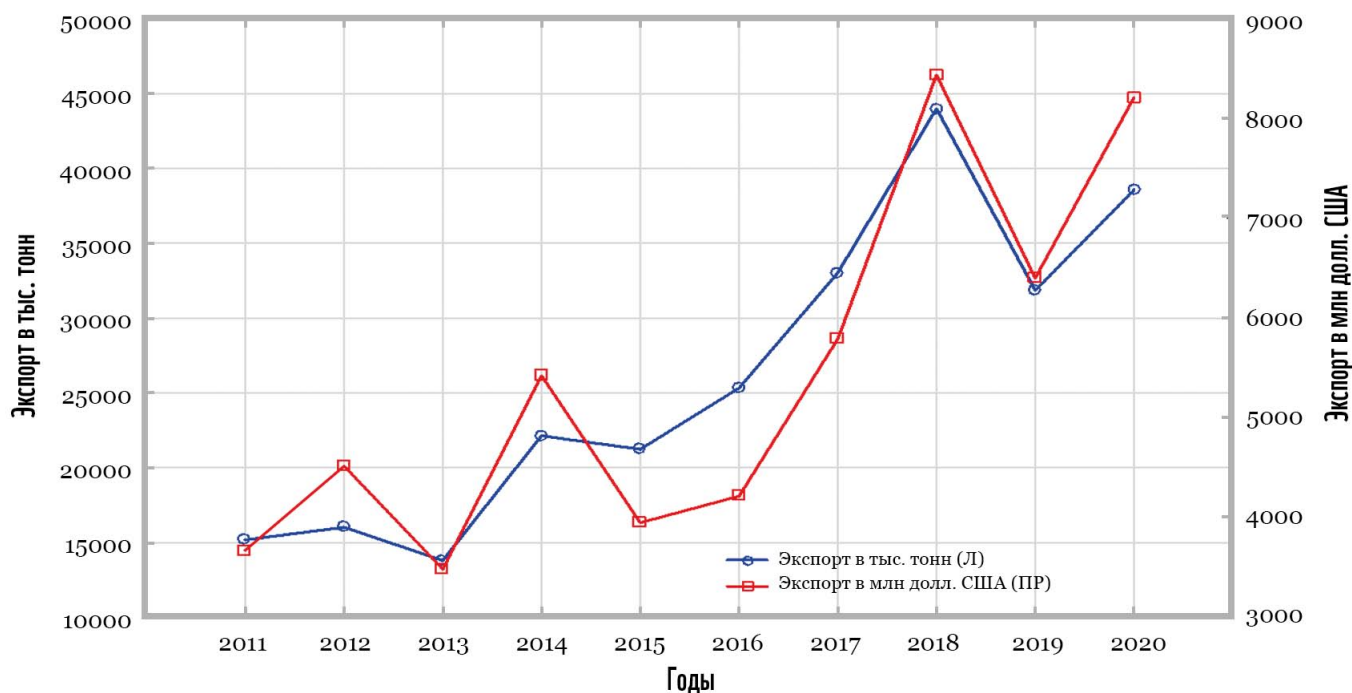


Рис. 1. Экспорт пшеницы из России с 2011 по 2020 год (по данным FAOSTAT<sup>1</sup>)

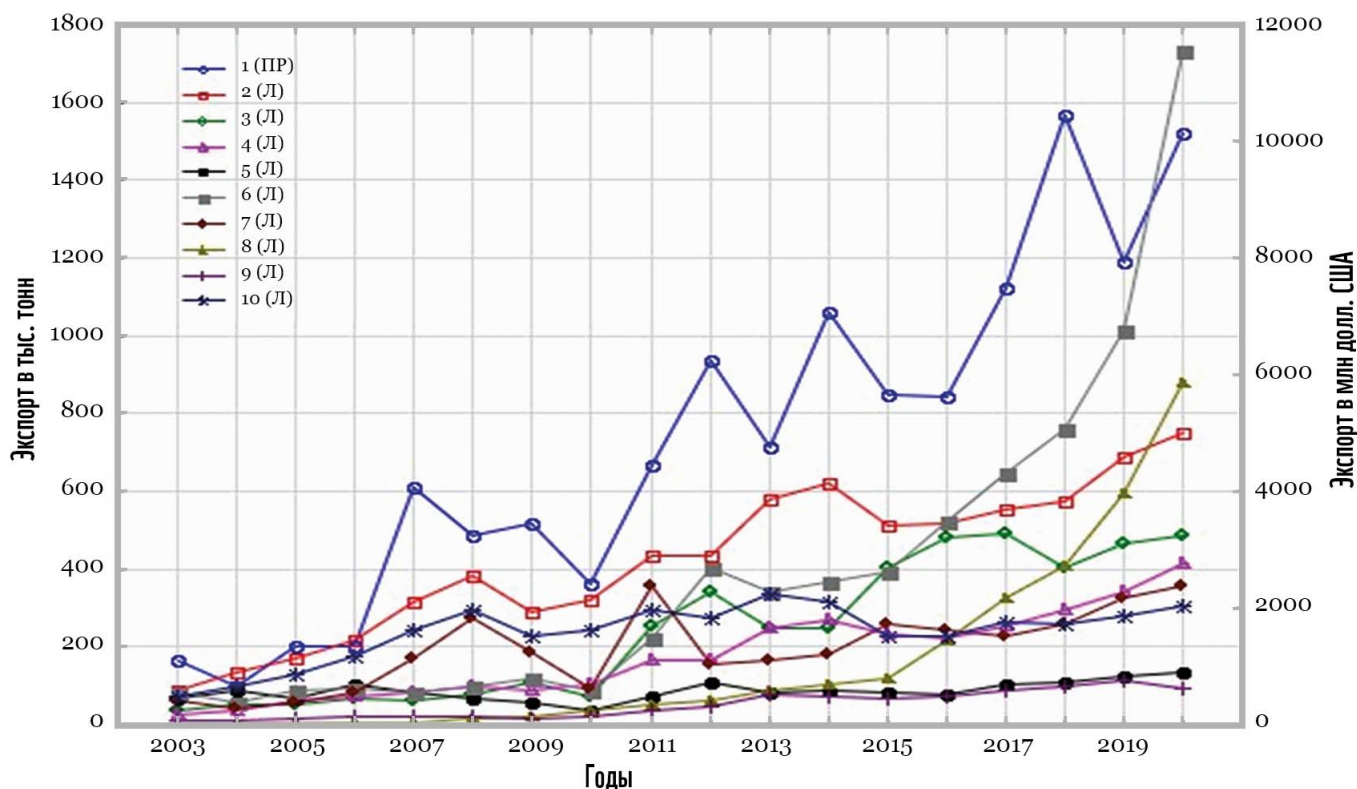


Рис. 2. Экспорт России по товарным группам с 2003 по 2020 год (по данным Федеральной таможенной службы):  
1 — злаки; 2 — готовые продукты из зерна злаков, муки, крахмала или молока, мучные кондитерские изделия;  
3 — овощи и некоторые съедобные корнеплоды и клубнеплоды; 4 — продукты переработки овощей, фруктов, орехов или прочих частей растений; 5 — съедобные фрукты и орехи; кожура цитрусовых плодов или корки дынь;  
6 — масличные семена и плоды, прочие семена, плоды и зерно, лекарственные растения и растения для технических целей, солома и фураж; 7 — продукция мукомольно-крупяной промышленности, солод, крахмалы, инулин, пшеничная клейковина; 8 — мясо и пищевые мясные субпродукты; 9 — продукты животного происхождения, в другом месте не поименованные или не включенные; 10 — молочная продукция, яйца птиц, мед натуральный, пищевые продукты животного происхождения, в другом месте не поименованные или не включенные

<sup>1</sup> <http://www.fao.org/faostat/ru/#data/TP>



Одновременно нужно отметить, что абсолютное большинство сельскохозяйственных земель (67 %) по-прежнему находится в государственной или муниципальной собственности, причем в отношении 58 % площади земель федеральная, региональная и муниципальная собственность уже 30 лет не разграничена. Еще 21 % находится в неразделенной паевой собственности: это наследство, полагающееся работникам бывш. колхозов и совхозов. Никаких реальных «частных собственников» там нет: людям принадлежат виртуальные доли (паи) без ясных границ и местоположения в том числе, поскольку оформление паев требует расходов на оплату работы по кадастрированию. Зачастую владельцы паев боятся их выделять и оформлять, так как после оформления и выделения их почти сразу начинают штрафовать за зарастание лесом. Решение проблемы экономического стимулирования оформления реальной собственности на земельные паи представляется самостоятельной важной социально-экономической задачей в области обеспечения социальной справедливости, сопоставимой с приватизацией жилья в 1990-х годах. И только 12 % земель сельскохозяйственного назначения находятся в выделенной и отграниченной собственности физических и юридических лиц, т. е. в реальной частной собственности<sup>1</sup> (рис. 3). Очевидно, что наведение порядка с использованием сельскохозяйственных земель требуется не только на этой 1/8 их пло-

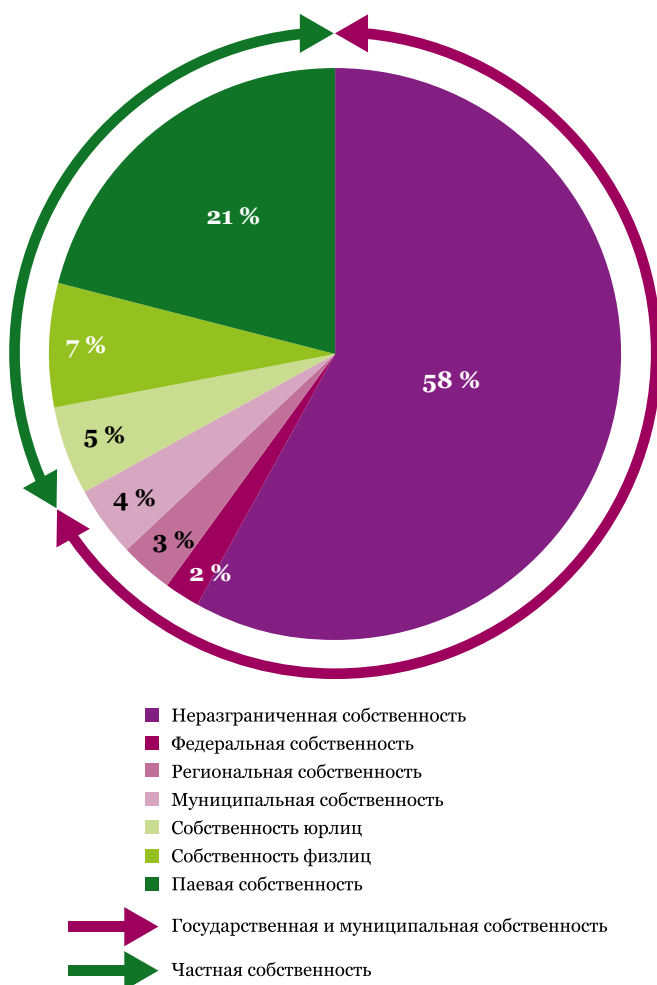


Рис. 3. Структура собственности земель сельскохозяйственного назначения (по данным Федеральной службы государственной регистрации, кадастра и картографии<sup>2</sup>)

щади. При этом средняя урожайность зерновых выросла с первой половины 1980-х годов примерно в 2 раза, а показатели обеспечения продукцией сельского хозяйства, которые планировались Продовольственной программой СССР, уже давно перекрыты.

## МИФ 2 — ПЕРЕДАЧА ЗАРОСШИХ ЛЕСОМ ЗЕМЕЛЬ СЕЛЬСКОХОЗЯЙСТВЕННОГО НАЗНАЧЕНИЯ В СОСТАВ ЗЕМЕЛЬ ГОСУДАРСТВЕННОГО ЛЕСНОГО ФОНДА МОЖЕТ ПОМОЧЬ РЕШИТЬ ПРОБЛЕМЫ РЕСУРСОБЕСПЕЧЕНИЯ ЛЕСНОЙ ПРОМЫШЛЕННОСТИ РОССИЙСКОЙ ФЕДЕРАЦИИ

Основная проблема обеспечения лесными ресурсами лесной промышленности состоит в том, что в рамках современной экстенсивной модели управления Рослесхоз и Минприроды России отказываются экономически стимулировать переход к модели интенсивного использования и воспроизводства лесов, т. е. от взимания арендной платы за единицу объема древесины к взиманию арендной платы за площадь аренды. В результате арендаторы не имеют экономических стимулов к инвестициям в увеличение прироста и запаса древесины. В этой ситуации увеличение площади земель государственного лесного фонда не будет стимулировать ни увеличение инвестиций в лесное хозяйство, ни уменьшение разрыва показателей лесного хозяйства в России и в странах со сходными природно-климатическими условиями, различающихся примерно в 6-7 раз (см. таблицу), ни обеспечивать качество лесовосстановления<sup>3</sup>.

Нужно учитывать, что лесопромышленное хозяйство в сочетании с лесозаготовками в зоне смешанных и таежных лесов — не менее, а, скорее всего, более доходная отрасль, чем сельское хозяйство, и что почти все экономически доступные леса на землях государственного лесного фонда на европейской территории России уже находятся в аренде. В то же время заросшие земли сельскохозяйственного назначения находятся вне легального пользования. Стоимость их возвращения в оборот, в том числе раскорчевка, крайне высоки. Ценность лесов на ранее безлесных территориях будет, вероятно, возрастать и в связи с возникновением нового рынка депонирования углерода лесами.

## ЗАМЕЧАНИЯ И ПРЕДЛОЖЕНИЯ К ПРОЕКТУ ИЗМЕНЕНИЙ, ВНЕСЕННЫХ МИНПРИРОДЫ РОССИИ В ПОСТАНОВЛЕНИЕ

1. Предложено ограничить использование леса 10 годами. 10 лет — слишком маленький срок для лесного

<sup>1</sup> Государственный (национальный) доклад о состоянии и использовании земель Российской Федерации в 2019 году / Федеральная служба государственной регистрации, кадастра и картографии. М., 2020. 206 с. URL: <https://rosreestr.gov.ru/site/activity/gosudarstvennyy-natsionalnyy-doklad-o-sostoyanii-i-ispolzovanii-zemel-rossiyskoy-federatsii/> (дата обращения: 15.03.2021).

<sup>2</sup> Там же.

<sup>3</sup> Шварц Е. А., Шматков Н. М. Мифы и проблемы реформирования лесного хозяйства России // Общественные науки и современность. 2020. № 3. С. 35-53 URL: <https://ons-journal.ru/so86904990010068-6-1/> (дата обращения: 15.03.2021).



Таблица 1

Показатели лесной отрасли крупных бореальных стран<sup>1</sup>

Показатели	Россия	Швеция	Финляндия	США	Канада
Лесная площадь, млн га	809	28	22	304	310
Эксплуатационные леса, млн га	494	25	20	231	273
Запас на корню, млн м <sup>3</sup>	81 523	3 358	2 189	47 088	32 983
Средний запас на гектар, м <sup>3</sup>	101	119	99	155	106
Заготовка в год, млн м <sup>3</sup> :					
круглый лес	173	70	51	341	132
деловая древесина	133	64	46	300	130
Годовая заготовка с гектара эксплуатационной площади, м <sup>3</sup> /га:					
круглый лес	0,4	2,8	2,5	1,5	0,5
деловая древесина	0,3	2,5	2,3	1,3	0,5
Годовой ВВП лесного сектора, млрд \$	6,8	12,8	10,3	108,4	32
То же в расчете на гектар эксплуатационной площади, \$/га	14	508	512	469	117
Вклад лесного сектора в общий ВВП, %	0,8	3,8	5,7	0,8	2,7

хозяйства. За это время можно срубить лес (если земля была заброшена давно и лес «созрел»), но этого совершенно недостаточно, чтобы его вырастить (если земля заброшена в течение нескольких лет). Даже если после рубки правообладатели захотят восстановить лес, они не будут это делать, потому что за 10 лет он не вырастет (также не исключено, что их попросят провести мелиорацию и вернуть землю под сельское хозяйство). *Предлагаем не вводить каких-либо ограничений по срокам использования лесов.*

2. *Предложено ограничить срок подачи заявления двумя годами.* Закрепляя сроки подачи заявления в Постановлении, мы теряем потенциальных собственников из числа сельского населения, которые могут выращивать лес на своем участке, так как они не смогут подать заявление по истечении двух лет (владельцы должны оплатить кадастрирование земельных паев). На предлагаемых Минприроды России условиях собственникам невыгодно подавать заявление, так как за 12 лет (2 года составляет максимальная отсрочка заявления, 10 лет — право на пользование) лес не вырастет до хозяйственной спелости. *Предлагаем отменить временные ограничения на подачу заявления и срок пользования или значительно увеличить срок для подачи таких заявлений.*

3. *Необоснованно предложено ввести запреты на ведение интенсивного лесного хозяйства и избыточное регулирование.* П. 7 проекта «Изменения, которые вносятся в положение об особенностях использования, охраны, защиты, воспроизводства лесов, расположенных на землях сельскохозяйственного назначения» собственникам и арендаторам лесов на землях сельскохозяйственного назначения предписывается проводить только сплошные рубки и полностью запрещаются все виды выборочных рубок, что необходимо для долгосрочного экологически устойчивого интенсивного лесопользования. *Предлагаем исключить данный пункт, другие необоснованные запреты для ведения интенсивного лесного хозяйства и нормы избыточного регулирования.*

4. *Необоснованно предложено увеличить количество непрозрачных согласовательных и разрешительных процедур.* Правообладатели, которые уже подали заявле-

ние до возможного принятия поправок, должны подать его еще раз по новым правилам. Если с момента вступления в силу положения и его поправок прошло 4 месяца, то зачем подавать заново, можно применить только отдельные пункты поправок, например отвод и таксация лесосеки. Вводятся требования подготовки излишних бумаг и документов, принятых в деятельности органов управления лесами государственного лесного фонда, которые зачастую необоснованно пытаются распространить на деятельность собственников и арендаторов лесов на землях сельскохозяйственного назначения. Так, проектом предлагается включить 17 наборов сведений, списанных с типового проекта освоения лесов на землях лесного фонда, часть из которых не имеет смысла в случае использования лесов на землях сельскохозяйственного назначения, выросших естественным путем и имеющих площадь от 0,5 га. Важно учитывать, что значительная (возможно основная) часть лесов на землях сельскохозяйственного назначения будет соответствовать размерам индивидуальных паев бывших колхозов и совхозов, т. е. до 25 га. Зачем нужна фото- и видеофиксация (тем более с ограничением в 12 точек фото- и видеофиксации), если в рамках экспертизы проводятся натурные наблюдения комиссией? *Предлагаем исключить избыточные согласовательные и разрешительные процедуры, в том числе необоснованно распространяемые на собственников и арендаторов земель сельскохозяйственного назначения, поскольку органы управления лесами не являются органами власти, ответственными за земли сельскохозяйственного назначения*<sup>2</sup>. Кроме того, для обеспечения защиты интересов граждан — владельцев земель сельскохозяйственного назначения (примерно 28 % площади земель сельскохозяйственного назначения, включая неразделенные паи) требования к владельцам

<sup>1</sup> Романюк Б. Д. Требования к нормативам для экономически обоснованной модели лесопользования / Интенсивное устойчивое лесное хозяйство: барьеры и перспективы развития : сб. статей под общ. ред. Н. Шматкова; Всемирный фонд дикой природы (WWF). М., 2013. С. 13.

<sup>2</sup> Постановление Правительства Российской Федерации от 12.06.2008 № 450 «О Министерстве сельского хозяйства Российской Федерации».





лесных участков на землях сельскохозяйственного назначения площадью до 50 га (два максимальных по размерам пая) и более 50 га должны существенно различаться.

5. *Завышены значения параметров леса, который можно сохранять или использовать.* Фиксируя завышенные, точнее, запретительные значения параметров в проекте постановления, подготовленном Минприроды России, фактически ограничивается (запрещается) экономически эффективное ведение лесного хозяйства. Проект стимулирует только одну возможность: если на участке уже есть лес, то его и можно рубить. *Предлагаем для обеспечения ведения интенсивного лесного хозяйства в п. 1 проекта постановления высоту деревьев снизить до 3–3,5 м, показатель сомкнутости крон — до 0,6; лесной покров должен составлять более 50 %, а не 75 % (!).*

6. *Отсутствуют возможности реализации лесоклиматических проектов в рамках Парижского соглашения для уменьшения импортных пошлин (EU Carbon Border Adjustment Mechanism) и для привлечения инвестиций европейских компаний, заинтересованных в покупке сертифицированных углеродных единиц сокращения выбросов, поскольку именно лесоклиматические проекты на зарастающих землях сельскохозяйственного назначения (когда известна дата начала зарастания и арендатор и (или) собственник могут обеспечить наилучший режим накопления углерода) обеспечивают соблюдение требований Парижского соглашения, в том числе дополнительных мер, по сравнению с действиями государства. Предлагаем доработать проект постановления, чтобы оно обеспечивало нормативно-правовую основу для реализации лесоклиматических проектов в рамках Парижского соглашения на землях сельскохозяйственного назначения, позволяющих продавать сертифицированные углеродные единицы сокращения выбросов.*

## ЧТО БУДЕТ, ЕСЛИ ПРИНЯТЬ ПОПРАВКИ В ПРЕДЛОЖЕННОЙ МИНПРИРОДЫ РОССИИ РЕДАКЦИИ?

1. Поправки в представленной редакции не позволяют предотвратить негативные явления в ответ на регуляторные требования, такие как уменьшение площади лесов за счет поджогов. Действующие виды наказания, вплоть до изъятия земли за неиспользование или неправильное использование, будут вынуждать собственников и арендаторов уничтожать лес, а самый простой способ его уничтожить — сжечь (особенно если это совсем молодая поросль, легко сгорающая или гибнущая вместе с сухой травой).

2. Возможно дальнейшее сокращение численности, упадок сельских поселений и лишение жителей сельской местности потенциальных рабочих мест. Минсельхоз России предложил сократить финансирование государственной программы Российской Федерации «Комплексное развитие сельских территорий на 2020–2025 годы» с 2,3 трлн до 1,5 трлн руб. С 2020 до 2022 года на программу планируется потратить лишь 241,5 млрд руб., а это позволяет предположить, что многие земли сельскохозяйственного назначения по-прежнему не будут использоваться в сельскохозяйственном обороте и, следовательно, могут быть использованы для ведения интенсивного лесного хозяйства<sup>1</sup>.

3. Поправки ведут к значительному повышению транзакционных издержек, обуславливающих снижение инвестиционной привлекательности использования лесов на сельскохозяйственных землях, вплоть до ликвидации

экономической целесообразности инвестиций в эту сферу. В некоторых случаях невозможность использования лесов на сельскохозяйственных землях отрицательно влияет на эффективность их использования в регионах Европейского Нечерноземья, так как вне степной и лесостепной зоны наблюдается длительная тенденция к увеличению площади заброшенных земель. Сейчас заброшенные и зарастающие лесом земли, по разным оценкам, составляют от 44 до 76 млн га, из них 20 млн га относятся к пашне.

## ЗАКЛЮЧЕНИЕ

Фактически предложения Минприроды России противоречат п. 3, б поручения президента Пр-126, который поручил правительству до 30 апреля 2020 года «принять меры, направленные на установление особенностей использования, охраны, защиты и воспроизводства лесов, расположенных на землях сельскохозяйственного назначения, предусмотрев возможность осуществления на землях такой категории всех видов использования лесов без необходимости изменения формы собственности на земельные участки и изменения категории земель».

Данные предложения основаны на заблуждении советских времен, что для повышения продовольственной безопасности нужно использовать больше земель сельскохозяйственного назначения, а не обеспечивать ее за счет интенсификации и повышения экономической эффективности использования наиболее продуктивной части таких земель (см. рис. 2). К концу 2030 года планируется вернуть в сельскохозяйственное производство 12 млн га земель сельскохозяйственного назначения, что в разы меньше, чем выбыло из него и зарастает лесом. При этом эксперты рекомендуют вводить в оборот земли точно: только там, где этого требует развитие сельских территорий и принесет наибольшую отдачу населению и бизнесу.

Складывается впечатление, что Минприроды России и Рослесхоз хотят исключить саму возможность появления более эффективных конкурентов — собственников и арендаторов земель сельскохозяйственного назначения. Представляется, что это не в интересах сбалансированного экономического развития Российской Федерации. Проект поправок, предлагаемых Минприроды России, фактически создает барьер для развития в нашей стране интенсивного лесного хозяйства во вторичных лесах на сельскохозяйственных землях. За 10 лет невозможно даже оценить эффективность лесовосстановления (на землях государственного лесного фонда погибло около 53,5–57 % лесных культур), поэтому если собственники частных лесов покажут примеры эффективного управления промышленными лесами в староосвоенных регионах с высокой изначальной плотностью дорог, то, вероятно, прекратится система «освоения государственного бюджета» под предлогом лесовосстановления даже там, где можно и не тушить пожары. В России с учетом средней площади лесовосстановления за последние 10 лет в 0,85 млн га уход должен охватывать 1,7 млн га в год, в реальности же он проводится в среднем на 0,27 млн га, причем наименее затратными и неэффективными способами. Развитие лесного хозяйства с целью производства древесины на землях сельскохозяйственного назначения должно стимулировать и экологизацию ведения лесного хозяйства на землях государственного лесного фонда: должно прекратиться уродование лесов за счет средств федерального

<sup>1</sup> См. <https://regulation.gov.ru/projects#npa=99480>, а также № 26 газеты «Коммерсантъ» от 13.02.2020 (с. 1).



бюджета, когда вместо управления лесами в экологических и рекреационных целях и лесовосстановления с использованием твердолиственных пород и кедровых сосен высаживаются хвойные монокультуры ели, сосны и лиственницы, которые в условиях отсутствия рубок ухода и прореживаний превращаются в источник возгорания.

Основным барьером для решения проблемы организации устойчивого лесопользования на землях сельскохозяйственного назначения является специализация федеральных органов исполнительной власти по регулированию использования разных видов ресурсов, фактически существующих на одной той же территории. Проблема эффективного и устойчивого использования лесов на землях сельскохозяйственного назначения с точки зрения Минсельхоза России предстает как использование этих земель не по основному назначению, а с точки зрения Минприроды России — как ненадлежащее нахождение лесов на землях сельскохозяйственного назначения, поскольку по логике Минприроды России леса должны быть на землях лесного фонда, т. е. федеральные органы видят в реально сложившейся ситуации не резервы развития экономики и экологизации развития территорий, а непорядок и предлагают устранять его в своем видении. Существующее механическое объединение их позиций при принятии поправок создаст своего рода «Тянитолкая», который реализует поручение президента по принципу «шаг вперед, два шага назад».

### ПРЕДЛОЖЕНИЯ

1. Не принимать проект изменений в постановление Правительства Российской Федерации от 21.09.2020 № 1509 до завершения эксперимента по реализации данного постановления в Бурятии, Московской, Рязанской, Архангельской, Ленинградской, Тверской, Кировской, Нижегородской, Пензенской, Иркутской, Ярославской, Костромской, Псковской, Свердловской областях, Краснодарском, Красноярском и Пермском краях и рассмотреть возможность расширения данного перечня, в том числе за счет Смоленской, Калужской и Новгородской областей.

2. В целях разработки требований к пилотным проектам, задания на их проведение и аудита хода реализации и результатов сформировать постоянную рабочую группу из специалистов органов государственной власти (Минсельхоз России, Минприроды России, Минпромторг России, Минэкономразвития России, органы государственной власти и органов местного самоуправления субъектов Российской Федерации, участвующих в эксперименте), союзов лесопромышленного бизнеса (РСПП, Деловая Россия, Союз лесопромышленников и лесозаготовителей России и др.), научных и экологических общественных организаций.

3. Определить и утвердить перечень показателей земельных участков, для которых экономически целесообразна реализация положений действующего постановления Правительства Российской Федерации от 21.09.2020 № 1509. В этих целях провести пилотные проекты в субъектах Российской Федерации, включающие интеграцию и анализ данных ЕГРН, данных о лесном фонде, данных дистанционного зондирования Земли, пространственных данных. Перечни показателей могут быть определены с учетом специфики лесов в разрезе отдельных субъектов Российской Федерации или на федеральном уровне. При проведении пилотных проектов учесть совокупность предлагаемых поправок и уточнений к Положению об особенностях использования, охраны, защиты, воспроизводства лесов, расположенных на землях сельскохозяй-

ственного назначения, утвержденному указанным постановлением Правительства Российской Федерации.

4. В рамках пилотных проектов разработать возможные эффективные решения по учету местоположения и характеристик лесов, расположенных на землях сельскохозяйственного назначения, что необходимо как для реализации положений постановления Правительства Российской Федерации от 21.09.2020 № 1509, так и для контрольно-надзорной деятельности.

5. Предусмотреть и разработать в ходе эксперимента по апробированию реализации постановления Правительства РФ от 21.09.2020 № 1509 решение об утверждении органами государственной власти субъекта возможности осуществления двух альтернативных подходов к выбору участков для ведения лесного хозяйства на землях сельскохозяйственного назначения:

- согласовательный режим для участков земель сельскохозяйственного назначения площадью более 0,5 га с деревьями высотой более 3 м и лесным покровом, составляющим более 50 %, с сомкнутостью крон древесного и кустарникового ярусов 0,6;
- сохранить заявительный режим ведения лесного хозяйства в соответствии с утверждаемым на уровне органов государственной власти субъектов Российской Федерации территориальным зонированием земель сельскохозяйственного назначения с выделением в виде территориальных зон земельных участков, для которых экономически целесообразна реализация положений действующего постановления Правительства Российской Федерации от 21.09.2020 № 1509. Необходимо разработать и принять соответствующую методику выделения для предотвращения спорных решений при установлении таких территориальных зон.

6. В рамках пилотных проектов дополнительно проработать и оценить примеры положительного использования залесенных земель сельскохозяйственного назначения.

7. Необходимо внести изменения в Земельный кодекс Российской Федерации:

- изложить п. 2 ст. 77 в следующей редакции: «...В составе земель сельскохозяйственного назначения выделяются сельскохозяйственные угодья, в частности занятые лесными насаждениями, земли, занятые внутрихозяйственными дорогами, коммуникациями, водными объектами (в том числе прудами, образованными водоподпорными сооружениями на водотоках и используемыми для целей осуществления прудовой аквакультуры), а также зданиями, сооружениями, используемыми для производства, хранения и первичной переработки сельскохозяйственной продукции»;
- внести изменения в ст. 78 «Использование земель сельскохозяйственного назначения»: — дополнить п. 1. Земли сельскохозяйственного назначения могут использоваться для ведения сельскохозяйственного производства и лесного хозяйства, создания мелиоративных защитных лесных насаждений, научно-исследовательских, учебных и иных связанных с сельскохозяйственным производством и лесным хозяйством целей, а также для целей аквакультуры (рыбоводства)... — исключить п. 4. Земельные участки из земель сельскохозяйственного назначения, расположенные на расстоянии не более тридцати километров от границ сельских населенных пунктов, не могут использоваться для целей, не связанных с ведением сельского хозяйства, за исключением случаев размещения линейных объектов в соответствии с пунктом 2 настоящей статьи.