



Концептуальные подходы к созданию национального лесного наследия Российской Федерации

Д. Аксенов, НП «Прозрачный мир»;
К. Кобяков, Н. Шматков, WWF России;
А. Ярошенко, канд. биол. наук, Гринпис России

Понятие национального лесного наследия

Создание национального лесного наследия (НЛН), которое будет включать участки лесов, имеющих ценность национального уровня, предложено Рослесхозом в 2012 году¹ и закреплено в Основах государственной политики в области использования, охраны, защиты и воспроизводства лесов в Российской Федерации на период до 2030 года². Для сохранения этих участков предполагается их полный вывод из хозяйственного использования.

В настоящей концепции НЛН рассматривается в качестве лесных участков, которые имеют ценность национального или глобального значения для сохранения естественного лесного биоразнообразия, естественных лесных экосистем, объектов исторического, научного и культурного значения, а также для устойчивого предоставления экосистемных услуг.

Актуальность

Актуальность создания НЛН как категории лесов, навсегда исключенных из хозяйственного освоения, определяется следующими факторами:

- необходимостью сохранения критически важных для сохранения биоразнообразия и экосистемных услуг участков лесов, которые имеют ценность мирового либо национального уровня;
- важностью обеспечения сохранения естественного лесного биоразнообразия и естественных лесных экосистем, которые невозможно сохранить в хозяйственно освоенных лесах;

¹ <http://www.rosleshoz.gov.ru/media/news/1282>

² Включено понятие НЛН как лесов, не подлежащих промышленному освоению. Подробнее см. раздел «Нормативная основа для создания НЛН».

Согласно решению Общественного совета Рослесхоза была сформирована рабочая группа по разработке подходов к созданию национального лесного наследия. Данный материал подготовлен сотрудниками неправительственных организаций и представлен на заседании Общественного совета Рослесхоза 22 апреля 2015 года. После обсуждения совет принял решение расширить состав рабочей группы по национальному лесному наследию, включить в нее представителей Минприроды России, Рослесхоза и заинтересованных лесопромышленных компаний, подготовить проект положения о национальном лесном наследии России и рабочем плане («дорожной карте») по его созданию и представить на утверждение Общественному совету Рослесхоза.

Авторы будут благодарны за комментарии и предложения по данному вопросу.

© Е. Козлова





- недостаточностью нормативной базы и механизмов, направленных на сохранение таких участков в лесном законодательстве¹;
- необходимостью перехода от экстенсивной модели лесопользования к интенсивной², в том числе путем отказа от использования крупных ранее неосвоенных лесных территорий. Уже нанесенный ущерб от экстенсивного освоения лесных ресурсов отмечен в Основах государственной политики в области использования, охраны, защиты и воспроизводства лесов в Российской Федерации на период до 2030 года: «Длительное применение экстенсивной модели лесопользования, ориентированной на постоянное вовлечение в рубку новых лесных массивов, привело к снижению ресурсного и экологического потенциала лесов». В этом же документе предусмотрен набор мер по интенсификации использования и воспроизводства лесов;
- созданием экономической альтернативы лесопромышленному освоению, в том числе через развитие использования недревесной продукции леса, природного и сельского туризма, внедрение механизмов оценки и выплат за экосистемные услуги леса и т. д.;
- важностью популяризации ценностей леса, не связанных с заготовкой древесины (пищевая, недревесная и лекарственная продукция, социальные, культурные, исторические объекты и полезности, организация природного туризма), а также других разнообразных экосистемных услуг среди граждан и предпринимателей, поддержание статуса российских лесов не только как источника круглых лесоматериалов, но и как ценности мирового значения на национальном и международном уровнях;
- необходимостью поддержки ответственных отечественных производителей лесной продукции, поставляющих древесину на экологически чувствительные рынки и вовлеченных в процессы добровольной лесной сертификации.

Основная идея

Основной идеей создания НЛН является выделение и обеспечение сохранения лесных участков, имеющих ценность в национальном или глобальном масштабе, как территорий, которые:

- обеспечивают сохранение значительной части биоразнообразия России;
- поддерживают жизнеспособные популяции большинства встречающихся на них видов в естественном состоянии;
- обеспечивают предоставление экосистемных услуг, включая климаторегулирующие функции на значительной площади, сохранение водного баланса;
- включают в себя ценные, редкие и уникальные экосистемы, местообитания и ключевые территории;
- являются объектами культурного, научного или исторического значения, связанными с лесами.

При этом все эти участки должны быть представлены лесными или нелесными экосистемами, способными к неопределенно долгому самоподдержанию, поскольку они исключаются из хозяйственного освоения и поэтому не могут поддерживаться путем проведения в них мероприятий, направленных на формирование их структуры и состава (таких как рубки леса и т. п.). В связи с этим нежелательно включение в состав НЛН лесных насаждений искусственного происхождения, поскольку невозможность проведения в них необходимых хозяйственных мероприятий может привести к их деградации или даже к полному распаду. Тем не менее, учитывая особую значимость лесных объектов исторического, культурного или научного значения, возможно включение в НЛН отдельных рукотворных объектов, важных с данной точки зрения. Однако они должны отвечать критерию

возможности самоподдержания при исключении из хозяйственного использования.

Важно, чтобы на всех этапах — от создания принципов и критериев отнесения лесов к НЛН до утверждения границ конкретных участков — было организовано широкое общественное обсуждение и участие заинтересованных сторон.

Цель

Целью создания НЛН является обеспечение сохранения уникальных лесных участков, имеющих глобальную или национальную ценность, а также обеспечение устойчивого развития лесного сектора России, улучшение имиджа и повышение конкурентоспособности его продукции на экологически чувствительных рынках, создание альтернативы экстенсивному лесопромышленному освоению, сохранение биоразнообразия и источников экосистемных услуг национального и глобального значения.

Нормативная основа для создания НЛН

Документом, являющимся основой для создания НЛН являются принятые распоряжением Правительства Российской Федерации от 26 сентября 2013 года № 1724-р Основы государственной политики в области использования, охраны, защиты и воспроизводства лесов в Российской Федерации на период до 2030 года. Кроме того, некоторые задачи, которые может выполнять НЛН, отражены в других частях упомянутых Основ³, в Лесном кодексе Российской Федерации, законе «Об охране окружающей среды» и других законодательных актах. Ниже приведены ключевые выдержки из законодательных актов, на основе которых построена данная концепция.

Основы государственной политики в области использования, охраны, защиты и воспроизводства лесов в Российской Федерации на период до 2030 года:

«18. При решении задачи сохранения экологического потенциала лесов предусматривается:

а) сохранение генетического, видового, экосистемного и ландшафтного разнообразия лесов, а также предотвращение фрагментации лесов (в первую очередь лесов, имеющих высокую экологическую ценность);

б) формирование национального лесного наследия Российской Федерации, то есть фонда лесов, не подлежащих хозяйственному освоению...»

Закон об охране окружающей среды:

«Статья 3. Основные принципы охраны окружающей среды ...приоритет сохранения естественных экологических систем, природных ландшафтов и природных комплексов...»

¹ Выделяемые в соответствии с лесным законодательством защитные леса и особо защитные участки леса могут включать в себя территории, отвечающие критериям выделения НЛН, но их выделение основано на других принципах, поэтому они не могут являться альтернативой НЛН. Подробнее см. раздел «Возможные формы правового статуса, место в системе действующего законодательства».

² Общепринятого определения интенсивной модели лесопользования пока нет, но обычно под ней подразумевается создание эффективного лесного хозяйства в зоне максимально продуктивных лесов с развитой инфраструктурой с целью максимально ускоренного выращивания необходимых сортиментов и максимально полным использованием прироста древостоев (см., например, http://www.transparentworld.ru/ff/usaidd/wsh-2011-11/Verveiko_24.11.11.pdf).

³ Прежде все это часть 13 «Задачи интенсификации использования и воспроизводства лесов», часть 14 «Развитие внутреннего рынка лесобумажной продукции, включая стимулирование производства потребительских товаров и формирование рынка экосистемных услуг в области леса», часть 18 «Сохранение экологического потенциала лесов» и часть 20 «Развитие международного сотрудничества и переговорного процесса по вопросам лесного хозяйства и лесной промышленности».



Статья 4. Объекты охраны окружающей среды
...2. В первоочередном порядке охране подлежат естественные экологические системы, природные ландшафты и природные комплексы, не подвергшиеся антропогенному воздействию».

Лесной кодекс Российской Федерации:

«Статья 1. Основные принципы лесного законодательства
Лесное законодательство и иные регулирующие лесные отношения нормативные правовые акты основываются на следующих принципах:

1) устойчивое управление лесами, сохранение биологического разнообразия лесов, повышение их потенциала;

2) сохранение средообразующих, водоохраных, защитных, санитарно-гигиенических, оздоровительных и иных полезных функций лесов в интересах обеспечения права каждого на благоприятную окружающую среду;

3) использование лесов с учетом их глобального экологического значения, а также с учетом длительности их выращивания и иных природных свойств лесов;

4) обеспечение многоцелевого, рационального, непрерывного, неистощительного использования лесов для удовлетворения потребностей общества в лесах и лесных ресурсах».

Требования международных систем добровольной лесной сертификации

Помимо требований национального законодательства важно учесть связанные с охраной окружающей среды и обеспечением устойчивости лесопользования требования международных систем добровольной лесной сертификации, прежде всего наиболее распространённой в Российской Федерации системы Лесного попечительского совета (FSC). В настоящее время возможность доступа на экологически чувствительные рынки является важной частью экономической устойчивости предприятий лесного сектора. Поэтому уже сейчас более 20 % всех участков лесного фонда, арендованных с целью заготовки древесины, сертифицированы по схеме FSC. Причем эти требования касаются не только поставок древесины и лесной продукции на внешние рынки. В России многие предприятия переработки древесины и ритейлеры предъявляют своим поставщикам требования, основанные на стандартах FSC, например такие крупные компании, как Группа «Илим», Mondi, Stora Enso, Metsä, IKEA, ЗАО «Инвестлеспром», ОАО «Соликамскбумпром», Группа «Свеза» и др. Учитывая это, можно констатировать, что более трети общего объема заготовленной древесины в России производится с учетом требований FSC. Поэтому важна государственная поддержка сертифицированных предприятий с целью облегчения выполнения требований сертификации.

Российский национальный стандарт добровольной лесной сертификации по схеме FSC¹ предусматривает положения, во многом соответствующие требованиям российского законодательства, упомянутому выше, но больше их конкретизирует. Прежде всего это касается принципа 9. Ниже приведены ключевые положения Российского национального стандарта FSC, отвечающие принципам формирования НЛН:

«Принцип 9. Сохранение лесов высокой природоохранной ценности

Ведение хозяйства в лесах высокой природоохранной ценности должно способствовать сохранению или усилению характеристик, определяющих ценность этих лесов. Принятие решений в отношении лесов высокой природоохранной

ценности должно планироваться с особой осторожностью, тщательно учитывая возможные негативные последствия.

Критерий 9.1. Исследования на предмет наличия признаков лесов, имеющих высокую природоохранную ценность, должны проводиться в соответствии с масштабом и интенсивностью ведения лесного хозяйства.

9.1.1. Установлено, относится ли данный лес к участку (экорегionу), характеризующемуся высоким биологическим разнообразием в мировом или национальном масштабе и/или включает иные объекты, характеризующиеся высоким биологическим разнообразием...

9.1.2. Установлено, входит ли данный лес в состав крупного лесного ландшафта, в минимальной степени нарушенного хозяйственной деятельностью человека (или содержит такой ландшафт)...

9.1.3. Установлено, содержит ли лес редкие и находящиеся под угрозой исчезновения экосистемы...

9.1.4. Установлено, присутствуют ли в данном лесу участки, имеющие ключевое средообразующее или ресурсоохранное значение в критических ситуациях...

9.1.5. В данном лесу выявлены участки, имеющие особое значение для местного населения, в том числе с религиозной, культурной, экологической или экономической точек зрения (участки, которые местное население расценивает как более ценные по сравнению с окружающими лесными территориями)...

Критерий 9.3. План управления должен включать и применять такие приемы, которые будут способствовать сохранению или усилению характеристик лесов высокой природоохранной ценности. Эти мероприятия должны планироваться с особой осторожностью, тщательно учитывая возможные негативные последствия. Все эти мероприятия должны быть специально включены в краткое общественно доступное изложение плана управления...

9.3.2. Для участка, относящегося к территории (экорегionу), характеризующемуся высоким биологическим разнообразием в мировом или национальном масштабе, и/или включающего объекты, характеризующиеся высоким биологическим разнообразием (ключевые орнитологические территории, водно-болотные угодья международного значения и др.), должны реализовываться меры по сохранению биологического разнообразия...

9.3.3. Крупные лесные ландшафты, в минимальной степени нарушенные хозяйственной деятельностью человека, должны сохраняться...

9.3.7. Редкие и находящиеся под угрозой исчезновения экосистемы должны сохраняться за счет полного или частичного исключения из лесопользования...

9.3.8. Должны применяться меры, обеспечивающие поддержание или усиление свойств лесных участков, имеющих ключевое средообразующее или ресурсоохранное значение в критических ситуациях...

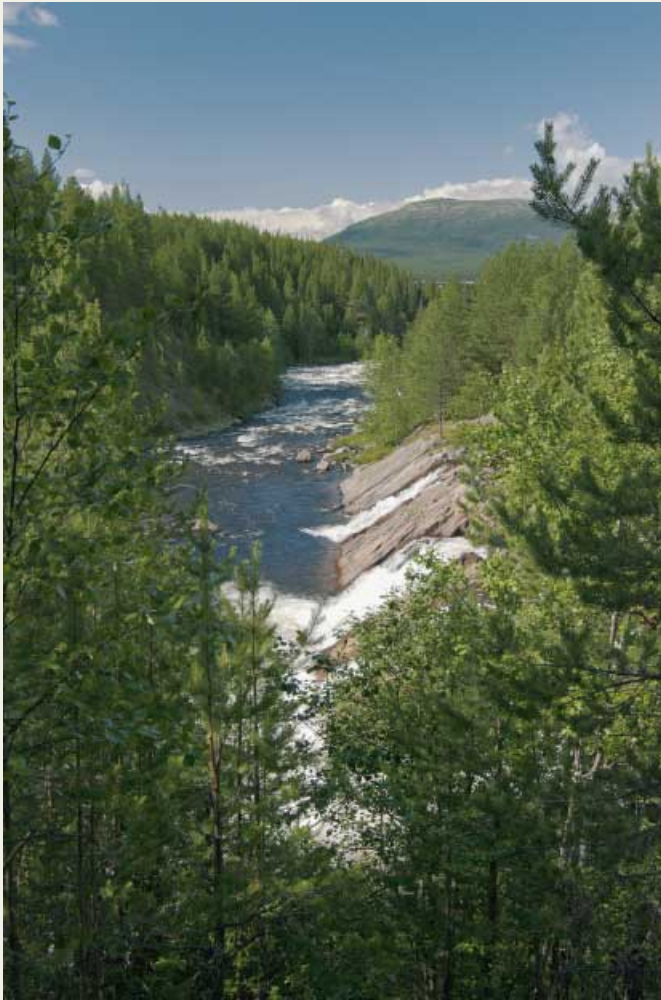
9.3.9. Должны применяться меры, обеспечивающие сохранение ценности участков, имеющих особое значение для местного населения, в том числе с религиозной, культурной, экологической или экономической точек зрения».

Таким образом, стандарт FSC предусматривает выделение ценных лесных территорий, в том числе имеющих глобальный или национальный уровень ценности, на основе оценки уровня биоразнообразия, размера, нарушенности и т. д. и дальнейшие меры по управлению этими участками. Среди мер такого управления может быть и полное исключение из хозяйственного использования, что соответствует концепции режима НЛН, приведенной в Основах государственной политики в области использования, охраны, защиты и воспроизводства лесов в Российской Федерации на период до 2030 года (далее — Основы государственной лесной политики).

¹ Полный текст на сайте FSC России (<http://www.fsc.ru/index.php?mod=page&id=276>).



© Р. Арутюнян



В настоящее время арендаторы лесного фонда, сертифицированные по схеме FSC, добровольно выполняют обязательства по выделению и сохранению лесов высокой природоохранной ценности, в том числе крупных малонарушенных лесных территорий. При этом, поскольку в лесном законодательстве не существует механизма нормативного закрепления статуса этих территорий, они не только вынуждены вносить арендную плату за эти не используемые в производстве участки, но и не могут сократить размер расчетной лесосеки. Официальное закрепление за лесами высокой природоохранной ценности статуса НЛН могло бы способствовать решению этих проблем.

Критерии выделения объектов НЛН

Учитывая вышеизложенное, наиболее полно концептуальным основам создания НЛН соответствуют малонарушенные лесные территории (МЛТ) — крупные природные ландшафты в пределах лесной зоны, в минимальной степени нарушенные хозяйственной деятельностью, имеющие площадь не менее 50 000 га и не включающие постоянных поселений, действующих транспортных коммуникаций и других участков, подвергшихся серьезным антропогенным воздействиям¹. Такие территории сохраняют естественное биоразнообразие на национальном уровне, обладают способностью поддерживать жизнеспособные популяции большинства встречающихся на них видов в естественном состоянии, включая крупных хищников и пути миграции копытных, критически значимы для устойчивости предоставления лесами экосистемных услуг, включая предотвращение климатических изменений.

В настоящее время МЛТ занимают в мире 13,1 млн км², или 23,5 % лесной зоны. В России МЛТ покрывают 2,5 млн км², что составляет 15,2 % ее общей территории, или 25,3 % лесной зоны, при этом подавляющая их часть расположена в притундровых лесах. За последние 13 лет в результате различных воздействий, включая рубки, антропогенные пожары, разведку и добычу полезных ископаемых, площадь МЛТ сократилась на 7,5 %. Поэтому в НЛН прежде всего необходимо включать МЛТ или их части, которые расположены в зоне продуктивных лесов, не имеют в настоящий момент достаточного для сохранения режима охраны и кроме соответствия критериям выделения МЛТ обладают другими качествами, перечисленными в разделе «Основная идея».

Сейчас более 1 млн га МЛТ сохраняются лесозаготовительными компаниями, сертифицированными по схеме FSC, в добровольном порядке.

Помимо МЛТ к национальному лесному наследию целесообразно относить лесные участки меньшего размера, но обладающие выдающейся ценностью (национального или глобального значения) для перечисленных выше целей прежде всего с точки зрения биоразнообразия или включающие объекты высокой исторической, научной или культурной ценности.

В настоящее время в Российской Федерации нет действующей системы инвентаризации территорий с высоким уровнем биоразнообразия. На международном уровне существует ряд программ по выявлению ключевых территорий высокого биоразнообразия, которые охватывают и территорию нашей страны². Выявляемые в рамках этих программ территории, имеющие глобальное значение для сохранения биоразнообразия, могут стать основой для формирования предварительного перечня территорий для рассмотрения возможности их включения в НЛН.

В качестве основы для формирования перечня возможных объектов исторического, культурного и научного значения, предлагаемых для включения в НЛН, можно использовать участки, входящие в такую категорию защитных лесов, как леса, имеющие научное или историческое значение. При этом в НЛН из этой категории необходимо отобрать только участки естественных лесов, способных к самоподдержанию без проведения хозяйственных мероприятий.

Таким образом, предварительный перечень объектов национальной или глобальной ценности, номинируемых для рассмотрения возможности их включения в НЛН, предлагается формировать на основе следующих списков:

1. *Малонарушенные лесные территории России*, выделенные по принятой методике.
2. *Участки лесов с высоким уровнем биоразнообразия*, выделяемые в рамках международных программ выявления ключевых территорий биоразнообразия.
3. *Леса, имеющие научное или историческое значение* (категория защитных лесов).

Возможные формы правового статуса, место в системе действующего законодательства

В качестве первой следует рассмотреть возможность придания территориям, выделяемым по описанным выше критериям, статуса особо охраняемых природных территорий (ООПТ). Но следует отметить, что создание ООПТ относится к другой ветви законодательства и необходимость их создания невозможно предусмотреть в лесном законодатель-

¹ Более подробно методика выделения МЛТ изложена в публикации «Малонарушенные лесные территории России» (<http://old.forest.ru/rus/publications/intact/>).

² С некоторыми из таких программ можно ознакомиться здесь — <http://www.biodiversity-z.org/themes/areas?s=home-icons>



стве. При этом для решения обозначенных в Основах государственной лесной политики задач нужны новые инструменты именно в лесном законодательстве, так как возможности и процедура создания ООПТ могут не соответствовать потребностям компаний лесного сектора и других заинтересованных сторон.

В лесном законодательстве уже существует инструмент для управления экосистемными функциями лесов — защитные леса и особо защитные участки леса. Однако все существующие на данный момент категории защитных лесов создаются прежде всего с целями сохранения защитных свойств лесов (водоохранных, противозерозионных и др.) и в меньшей степени — сохранения социально важных функций. Не существует категорий защитных лесов, создаваемых специально для сохранения лесного биоразнообразия, крупных малонарушенных лесных ландшафтов, т. е. система защитных лесов не может охватить все цели создания НЛН. Кроме того, режим защитных лесов не соответствует принятому в Основах государственной лесной политики положению, что НЛН должно быть исключено из хозяйственного освоения. Для всех категорий защитных лесов в настоящее время действует только ограничение на сплошные рубки, а все формы постепенных и выборочных рубок возможны.

С другой стороны, создавать в лесном законодательстве принципиально новый инструмент для НЛН также нецелесообразно, поэтому оптимальным представляется нормативное закрепление НЛН как еще одной, дополнительной категории защитных лесов с тремя подкатегориями, принципы выделения которых описаны выше.

При этом для данной категории возможно установление отдельного режима выполнения положения Основ государственной лесной политики, касающегося исключения НЛН из хозяйственного освоения.

Для реализации этих положений необходимо внести следующие дополнения в Лесной кодекс.

Дополнить часть 2 статьи 102 пунктом следующего содержания:

«5) леса национального лесного наследия:

а) малонарушенные лесные территории и массивы — крупные естественные экологические системы в лесной зоне, важные на национальном или глобальном уровне для сохранения популяций животных и растений в естественном состоянии, а также играющие важную климаторегулирующую роль;

б) ключевые территории для сохранения биологического разнообразия лесов;

в) леса, имеющие научное или историко-культурное значение — участки лесов и другие объекты, имеющие культурное, религиозное и историческое значение, а также леса, являющиеся объектами исследований генетических качеств деревьев, кустарников и лиан (генетические резерваты) и продуктивности лесов, образцами достижений лесохозяйственной науки и практики».

Дополнить статью следующего содержания:

«Статья 106.1. Правовой режим лесов национального лесного наследия

1. В лесах национального лесного наследия сплошные рубки не проводятся, за исключением следующих случаев:

1) рубки при осуществлении строительства, реконструкции и эксплуатации объектов, не связанных с созданием лесной инфраструктуры, в случаях, предусмотренных частью 5.1 статьи 21 настоящего Кодекса;

2) рубки при ликвидации чрезвычайных ситуаций и их последствий;

3) вырубка погибших лесных насаждений;

4) проведение сплошных рубок в зонах с особыми условиями использования территорий, если режим указанных зон предусматривает вырубку деревьев, кустарников, лиан.



2. Выборочные рубки лесных насаждений в лесах национального лесного наследия проводятся в следующих случаях:

1) при уходе за лесами;

2) при проведении санитарно-оздоровительных мероприятий;

3) при заготовке древесины гражданами для собственных нужд, заготовке древесины для обеспечения государственных или муниципальных нужд на основании договоров купли-продажи лесных насаждений в порядке, предусмотренном частью 8.2 статьи 29 и статьей 30 настоящего Кодекса.

3. Особенности использования, охраны, защиты, воспроизводства лесов национального лесного наследия устанавливаются уполномоченным федеральным органом исполнительной власти».

Таким образом, в НЛН могут быть выделены участки, в том числе, имеющие сейчас статус защитных лесов иных категорий. При их переводе в леса национального лесного наследия для них будет установлен другой режим, соответствующий идее создания НЛН.

Порядок работ по созданию НЛН

Первый этап: создание методической и нормативной базы для выделения НЛН

1. Подготовка и утверждение критериев и нормативов отнесения участков лесов к НЛН. Это может быть отдельным нормативом или частью общего документа по критериям и нормативам выделения всех категорий защитных лесов, разработка которого предусматривается перечнем поручений Президента Российской Федерации по итогам заседания президиума Госсовета¹. Организация широкого общественного обсуждения предложенных критериев и нормативов.

2. Внесение изменений в Лесной кодекс Российской Федерации, учреждение категории защитных лесов «леса национального лесного наследия», утверждение основных положений режима их использования.

3. Формирование на базе Минприроды России (Рослесхоза) комиссии (рабочей группы) по рассмотрению предложений о включении участков лесов в НЛН, утверждение порядка рассмотрения этих предложений и Положения о комиссии. На этом этапе необходимо создать сбалансированный состав такой комиссии, включив в нее представителей

¹ Пункт 1.в перечня поручений Президента Российской Федерации по итогам заседания президиума Государственного совета Российской Федерации 11 апреля 2013 года (№ Пр-1037 от 7 мая 2013 года).



основных заинтересованных сторон (органы власти, общественные организации, научные институты и лесной бизнес).

Второй этап: формирование предложений о включении в НЛН конкретных объектов

1. Региональные органы управления лесами на основе методических указаний, утвержденных как принципы и критерии отнесения к НЛН, составляют перечень лесных участков, предлагаемых к включению в НЛН. Возможна параллельная работа по формированию такого перечня и на федеральном уровне.

2. Рассмотрение предложений по перечню участков для включения в НЛН специально сформированной комиссией (рабочей группой) при Рослесхозе. Вынесение предлагаемого перечня на общественное обсуждение. Формирование окончательного перечня лесных участков для включения в НЛН с учетом результатов общественного обсуждения.

Третий этап: отнесение участков лесов к НЛН

1. Принятие распоряжения об отнесении участков лесов к НЛН на основании пункта 39 статьи 81 Лесного кодекса Российской Федерации.

2. Внесение информации об участках НЛН в государственный лесной реестр.

Финансовые, социально-экономические, политические, юридические и иные последствия

С учетом того, что в первую очередь в НЛН предлагается номинировать лесные участки, которые сейчас не осваиваются в силу их высокой природной ценности либо в силу требований добровольной лесной сертификации, придание им статуса НЛН не будет сопровождаться значительным сокращением возможных объемов заготовки древесины. Причем придание такого статуса позволит компании, имеющей в аренде МЛТ, официально объявить об их добровольной охране и решить этим проблемы, связанные с отсутствием режима этих территорий в лесохозяйственных регламентах и проектах освоения лесов, что, в свою очередь, позволит повысить конкурентоспособность компании и значительно снизить возможные риски.

Поэтапное отнесение лесного участка к НЛН на основе предварительного номинирования и принятия решения на основе экспертных заключений и результатов общественного обсуждения позволит избежать ошибок и популяризирует процесс создания НЛН. Для этого необходимо обеспечить публичность обсуждения нормативов и критериев выделения НЛН и возможность участия неправительственных организаций и других заинтересованных сторон в процессе их разработки.

НЛН может стать реальным инструментом сохранения природных ценностей глобального и национального уровней, интенсификации лесопользования, повышения конкурентоспособности российской лесной продукции, выполнения других задач Основ государственной лесной политики.

Пример выделения объекта для включения в НЛН

Рассмотрим возможный пример выделения участка НЛН на основе МЛТ в центральной части Архангельской области (рис. 1). Этот массив занимает около трети площади междуречья Северной Двины и Пинеги и представлен в основном еловыми лесами.

В Двинско-Пинежском массиве малонарушенных лесов в пределах нескольких ландшафтных районов сохранились типичные для водосборных бассейнов средней и северной тайги европейской части России экологические ряды (полные или почти полные внутриландшафтные комплексы) старовозрастных лесных сообществ. В массиве представлены как типичные зональные, так и экстразональные коренные сообщества (рис. 2). Таким образом, данная МЛТ — эталонный участок средней и северной тайги, сохранивший пространственно-временную непрерывность рядов экосистем. Показателем этого является разнообразие и высокая численность популяций редких и уязвимых видов разных групп. Столь хорошая сохранность коренных лесных экосистем, их рядов в ландшафте и существенная роль малонарушенных лесов для экологической стабильности (особенно в регуляции окружающей среды на значительной части бассейна Северной Двины) позволяет считать данный массив полностью соответствующим критериям НЛН¹. Поскольку он представляет собой один из последних сохранившихся массивов малонарушенных лесов в Европе, а в зоне средней тайги — последний сохранившийся массив такой площади, его ценность имеет не только национальное, но и глобальное значение.

При этом значительная часть массива находится в аренде у лесопромышленных компаний и полное его изъятие из хозяйственного использования может привести к нежелательным социально-экономическим последствиям. Поэтому было проведено зонирование массива с целью выделения наиболее приоритетной для сохранения части. Поскольку большинство компаний, арендующих лесные участки в пределах массива, сертифицировано по схеме FSC, они в любом случае должны прикладывать усилия для его сохранения. В результате переговоров выделена приоритетная для сохране-



Рис. 1. Общее положение Двинско-Пинежского междуречья на карте Архангельской области

¹ Более подробно с обоснованием ценности данной территории можно ознакомиться в публикации «Ландшафтное и биологическое разнообразие на территории междуречья Северной Двины и Пинеги» (<http://www.wwf.ru/resources/publ/book/364>).

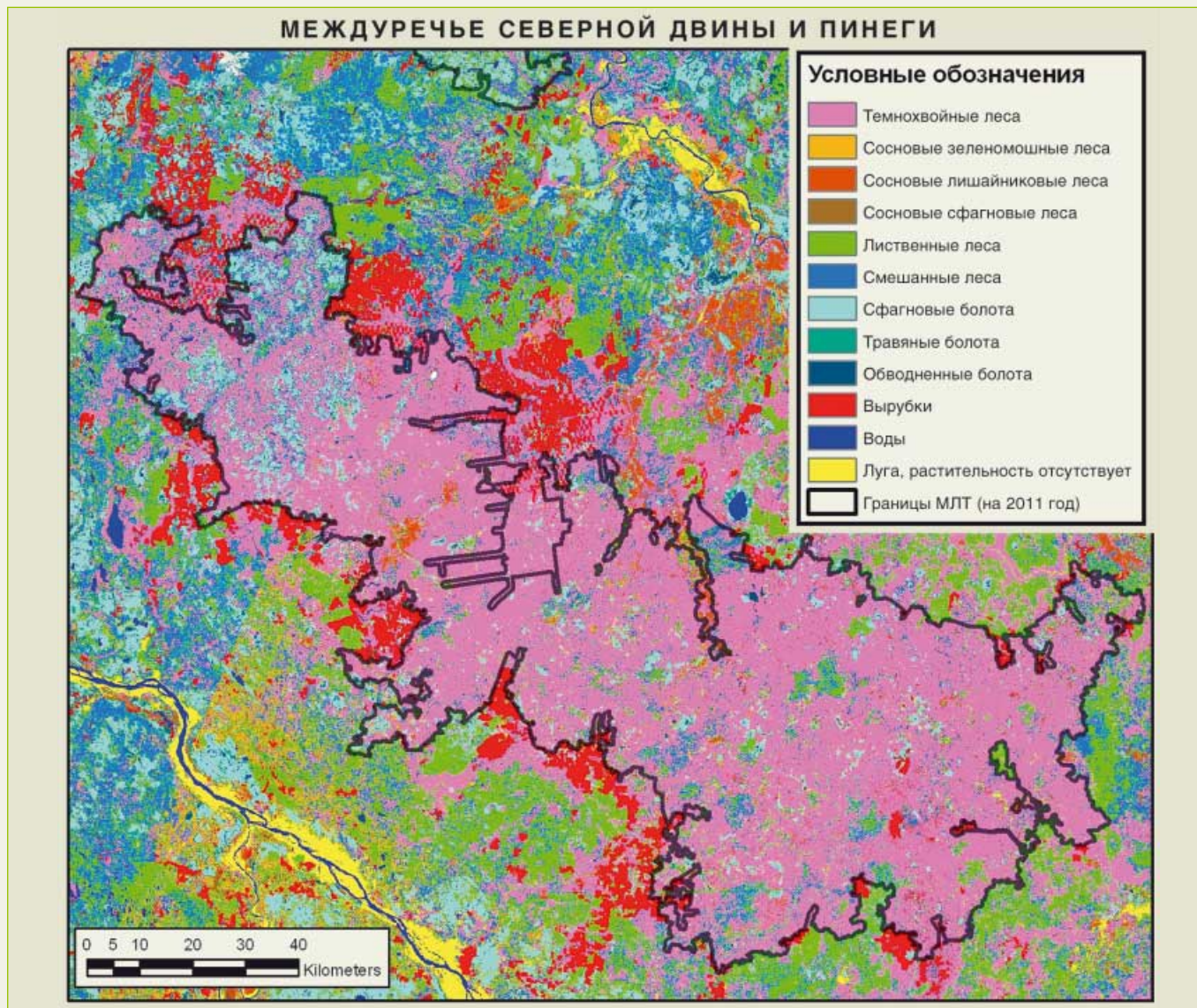


Рис. 2. Преобладающие лесные формации и типы нелесных земель — классифицированные спутниковые изображения Landsat (по данным: Сохранение ценных природных территорий Северо-Запада России. Анализ репрезентативности сети ООПТ Архангельской, Вологодской, Ленинградской и Мурманской областей, Республики Карелии, Санкт-Петербурга / Коллектив авторов. Под ред. К. Н. Кобякова. СПб., 2011. 506 с.)



Рис. 3. Расположение предлагаемого заказника

ния часть массива, которая согласована со всеми компаниями-арендаторами. Они готовы принять на себя обязательства по исключению этой части массива из хозяйственного освоения или при необходимости отказаться от соответствующего участка аренды.

Возможной формой для сохранения данной территории (рис. 3), которая позволит учесть интересы лесной промышленности в этом районе при соблюдении принципов устойчивого лесопользования, может стать создание участка национального лесного наследия (либо, например, ООПТ).

