



Проблема легальности оборота видов (пород) деревьев и кустарников, заготовка древесины которых не допускается, на территории Кавказского экорегиона

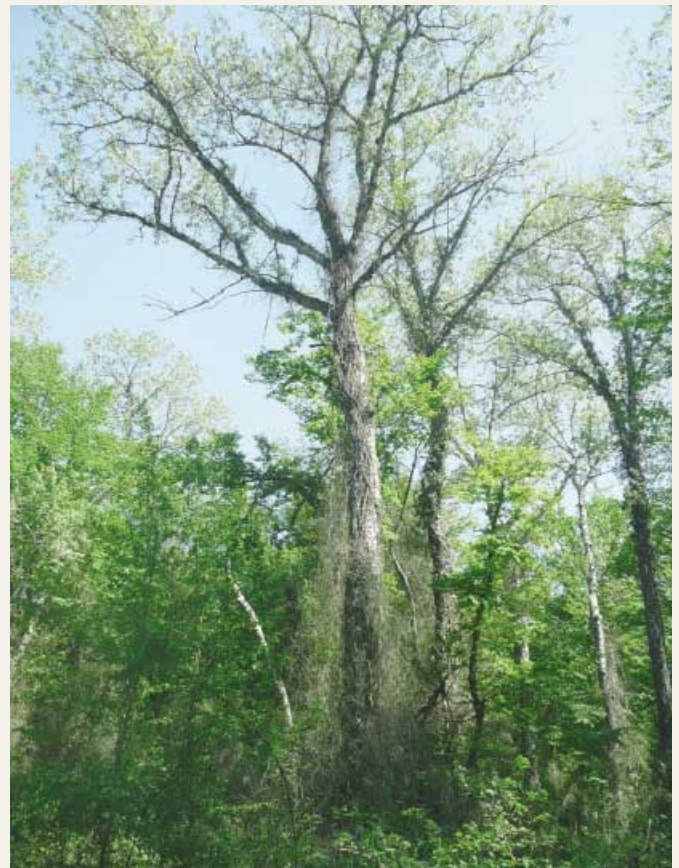
А. Шитов, кандидат юридических наук,
Е. Черкасова, WWF России

Введение

Горные склоны Северного Кавказа — одно из редких мест на нашей планете, где климат не менялся на протяжении сотен тысяч лет. В условиях мягкой зимы и неоднородного рельефа здесь с древнейших времен сохранился уникальный комплекс растительных ландшафтов. Северный Кавказ располагается на границе умеренного и субтропического поясов. Широтная поясность сменяется вертикальной зональностью. Различными авторами для западной части Северного Кавказа выделяются зоны степей, лесостепи, лесов из дуба летнего и дуба зимнего, лесов буковых, пихтово-еловых, субальпийской, альпийской растительности и нивальная¹. По уровню биоразнообразия, обилию редких и эндемичных видов, подлежащих государственной охране и являющихся объектами действия международных соглашений и конвенций, леса региона занимают лидирующие позиции в России.

Сегодня остается нерешенным ряд проблем по охране природных богатств российского Кавказа. Это прежде всего порубки (незаконная рубка лесов), устойчивый рост экологической преступности, связанный с браконьерством и коррупцией.

В рамках проекта «Партнерство WWF — IKEA по лесам» проведено исследование легальности заготовки и оборота запрещенных видов (пород) деревьев и кустарников на территории Кавказского экорегиона.



Самурский лиановый лес — самый северный субтропический лес в мире (апрель 2016 года)²

Цель исследования — выявление причин и условий, способствующих вырубке редких видов деревьев и кустарников, подготовка предложений по совершенствованию правоприменительной практики.

Районы исследования — Республика Дагестан, Карачаево-Черкесская Республика, Краснодарский край, Ставропольский край.

Выбор этих регионов в рамках проекта неслучаен. В первых трех субъектах Российской Федерации сосредоточены самые крупные лесные массивы на юге страны. Ставропольский край является самым крупным субъектом по площади в Северо-Кавказском федеральном округе, в котором расположен уникальный регион Кавказских Минеральных Вод, требующий отдельной нормативно-правовой защиты.

В ходе работы использованы как общенаучные, так и специально-юридические методы исследования (социологический, формально-логический, сравнительный, анализ юридических документов). Изучены и проанализированы данные территориальных органов внутренних дел, управлений лесного хозяйства, таможенных служб, статистические данные информационных центров МВД России по Республике Дагестан, Карачаево-Черкесской Республике, ГУ МВД России по Ставропольскому и Краснодарским краям, данные Федерального агентства по управлению государственным имуществом. С целью сбора и систематизации материала совершен ряд поездок в субъекты Южного и Северо-Кавказского федеральных округов и опрошены работники территориальных органов лесного хозяйства, сотрудники Дагестанского заповедника, органов внутренних дел.

¹ Гулисашвили В.З., Махагадзе Л.Б., Прилипка Л.И. Растительность Кавказа. М., 1975. С. 5–213.

² Фотографии сделаны во время поездок по республикам Северного Кавказа в рамках подготовки данной публикации.



Цветущая груша кавказская в горах Дагестана (апрель 2016 года)

В соответствии с частью 6 статьи 29 Лесного кодекса Российской Федерации Рослесхоз утвердил Перечень видов (пород) деревьев и кустарников, заготовка древесины которых не допускается. На Северном Кавказе это следующие виды: абрикос (все виды рода Абрикос) — *Armeniaca* Scop.; береза Радде — *Betula raddeana* Trautv.; вишня (все виды рода Вишня) — *Cerasus* Mill.; груша (все виды рода Груша) — *Pyrus* L.; дзельква — *Zelkova carpinifolia* (Pall.) C. Koch.; каштан посевной — *Castanea sativa* Mill.; клен ложноплатановый, или белый (явор) — *Acer pseudoplatanus* L.; лапина крылоплодная — *Pterocarya pterocarpa* (Michx.) Kunth ex Pjinsk.; можжевельник вонючий — *Juniperus foetidissima* Willd.; можжевельник высокий — *Juniperus excelsa* Bieb.; орех грецкий — *Juglans regia* L.; орех медвежий, лещина древовидная — *Corylus columa* L.; платан восточный — *Platanus orientalis* L.; самшит (все виды рода Самшит) — *Buxus* L.; слива растопыренная, алыча — *Prunus divaricata* Ledeb.; сосна Палласа — *Pinus pallasiana* D. Don.; сосна пизунская — *Pinus pityusa* Stev.; тис ягодный — *Taxus baccata* L.; фисташка туполистная — *Pistacia turtica* Fisch. et C. A. Mey.; хмелеграб обыкновенный — *Ostrya carpinifolia* Scop.; хурма обыкновенная — *Diospyros lotus* L.; яблоня (все виды рода Яблоня) — *Malus* Mill.; клекачка колхидская — *Staphylea colchica* Stev.; клекачка перистая — *Staphylea pinnata* L.; экзохорда пильчатолстная — *Exochorda serratifolia* S. Moore.

Рассмотрим ситуацию с охраной ценных видов (пород) деревьев и кустарников в каждом субъекте, выбранном для исследования, в частности проблемы, которые так или иначе вызывают вырубку редких (ценных) видов деревь-

ев, заготовка древесины которых запрещена действующим законодательством. Эти проблемы проиллюстрируем конкретными фактами.

Республика Дагестан

Во время поездки в Дагестан установлен факт неполного выполнения поручений Президента Российской Федерации по вопросам использования, охраны, защиты и воспроизводства лесов от 1 сентября 2013 года № Пр-2039. Посещение Самурского лесопарка на юге республики, Кайтагского участка лесничества (Кайтагский район), встречи с работниками Комитета лесного хозяйства Республики Дагестан и Дагестанского государственного заповедника показали наличие ряда нерешенных вопросов.

Проблема 1 — отсутствие границ земельных участков

В Республике не отмежеваны и не поставлены на кадастровый учет земли Самурского и Тляртинского государственных природных заказников (входящих в состав государственного природного заповедника «Дагестанский»), а также 79 тыс. га земель государственного лесного фонда, которые ранее находились во владении сельскохозяйственных организаций. Такое положение создает благоприятные условия для различных нарушений лесного законодательства. По словам работников Самурского лесопарка, в настоящее время выявлено четыре случая незаконного строительства на территории ООПТ.

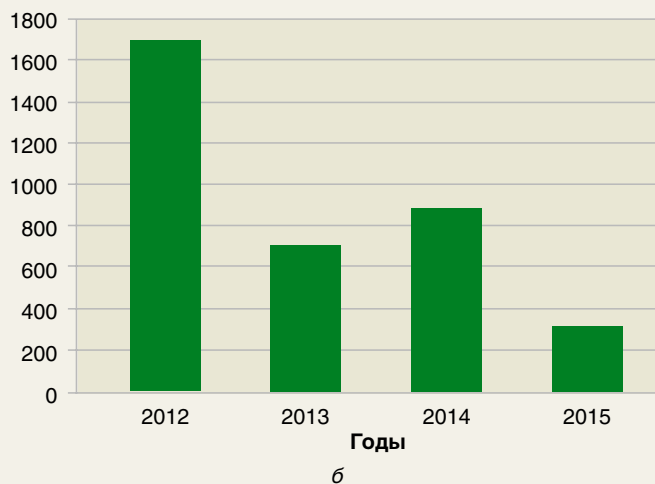
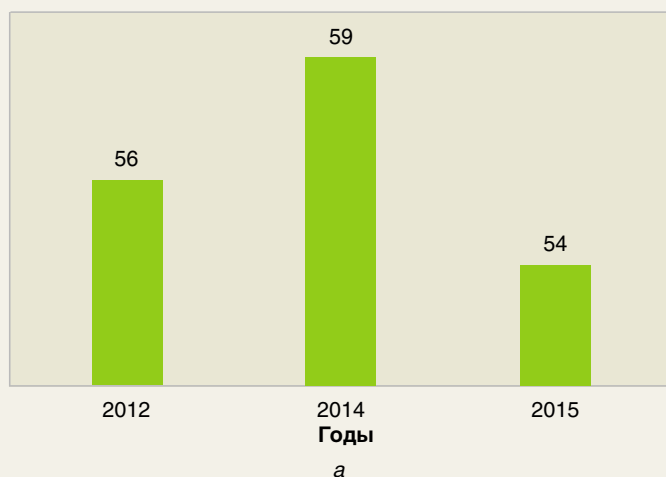


Рис. 1. Количество нарушений, связанных с незаконными рубками леса (а), и объем незаконно вырубленной древесины, м³ (б), на территории Республики Дагестан с 2012 по 2015 год

Проблема 2 — низкое материально-техническое обеспечение инспекторов

Государственные лесные инспекторы Комитета лесного хозяйства не обеспечены форменным обмундированием, современными средствами связи, служебным оружием, достаточным количеством техники повышенной проходимости. Служебная автомашина лесничего Самурского лесопарка выпущена в 1985 году. На всю территорию Кайтагского участкового лесничества (около 30 тыс. га горного леса) выделена в 2009 году одна единица техники.

Проблема 3 — низкий уровень заработной платы

Отдельного внимания требуют низкие зарплаты государственных лесных инспекторов, состоящих в штате как Дагестанского заповедника, так и Комитета лесного хозяйства. Например, зарплата руководителя Кайтагского участкового лесничества, имеющего на иждивении четверых детей, составляет 9,2 тыс. рублей, его подчиненных — от 8 до 9 тыс. Из-за низких зарплат и непростых условий труда Комитет лесного хозяйства нуждается в молодых профессиональных кадрах. Большинство сотрудников комитета предпенсионного и пенсионного возраста. Не лучше ситуация в государственном природном заповеднике «Дагестанский».

Проблема 4 — нападения организованных преступных групп

Нередки случаи нападений на сотрудников лесной охраны. В разное время были убиты сотрудники лесной охраны на территории Цунтинского, Казбековского, Буйнакского, Губденского, Табасаранские районов Республики Дагестан. Последний случай отмечен в Курахском районе 15 мая 2015 года, когда членами бандподполья был похищен и впоследствии убит лесничий З. Л. Батманов.

Проблема 5 — недостаточное материально-техническое оснащение республиканских учреждений лесного хозяйства

Постановлением Правительства Республики Дагестан от 17 ноября 2014 года № 550 принято решение о создании государственного бюджетного учреждения Республики Дагестан «Республиканские леса», основной целью деятельности которого является реализация мероприятий по охране, защите, воспроизводству лесов, расположенных в том числе на землях лесного фонда. Деятельность этого учреждения заключается в обеспечении пожарной безопасности на землях лесного фонда, тушении лесных пожаров, выпол-

нении работ по воспроизводству лесов, ведении питомнического хозяйства, проведении лесопатологических обследований, рубке лесных насаждений, выполнении иных работ по охране, защите и воспроизводству лесов и в лесах, расположенных на землях иных категорий. Однако эффективность работы такого учреждения ставит под вопрос то, что на его балансе находится одна единица специализированной техники, в то время как площадь лесного фонда превышает 500 тыс. га.

Проблема 6 — низкое качество оформления процессуальных документов при ведении административного производства

Это связано в первую очередь с низким уровнем юридической подготовки. Комиссией Рослесхоза, проводившей проверку исполнения органами государственной власти Республики Дагестан переданных полномочий Российской Федерации в области лесных отношений в 2015 году, выявлено в ряде случаев отсутствие мер к лицам, совершившим незаконную рубку и подлежащим привлечению к административной ответственности, предусмотренной статьей 8.28 КоАП Российской Федерации. Комитетом лесного хозяйства Республики Дагестан не принимаются меры по привлечению виновных лиц к административной ответственности, предусмотренной статьями 19.5, 19.6, 20.25, 29.13 КоАП Российской Федерации¹.

Во время поездки получена информация от сотрудников Центра противодействия экстремизму МВД по Республике Дагестан о вырубке ореховых лесов на территории Курахского и Кайтагского районов. В связи со сложной криминальной обстановкой эти факты не получили должной правовой оценки. До 2000 года деревья ореха грецкого вырубались и вывозились для производства стрелкового оружия (приклады, цевье). В настоящее время рубка продолжается, что требует соответствующей реакции правоохранительных органов республики.

Предложения

С целью совершенствования деятельности должностных лиц, осуществляющих федеральный государственный лесной надзор (лесную охрану), организовать регулярное проведение занятий с привлечением работников прокуратуры,

¹ Акт проверки комиссией Рослесхоза исполнения органами госвласти республики Дагестан переданных полномочий Российской Федерации в области лесных отношений от 23 октября 2015 года № 28.



преподавателей юридических факультетов высших учебных заведений по правовым вопросам, связанным с порядком оформления и ведения документации о нарушении лесного законодательства, представления в установленные сроки, определенные нормативными и правовыми актами, документов в правоохранительные органы.

Кроме того, необходимо закрепить ведомственным нормативным правовым актом систему переподготовки и повышения квалификации всех категорий должностных лиц, осуществляющих федеральный государственный лесной надзор (лесную охрану).

Краснодарский край

Проблема 1 — реализация древесины видов (пород) деревьев, заготовка которых не допускается

В ходе исследования установлено, что на территории Краснодарского края в 2013–2015 годах, по информации Федерального агентства по управлению государственным имуществом, шла реализация древесины видов (пород) деревьев, заготовка которых запрещена приказом Рослесхоза от 5 декабря 2011 года № 513 (далее — древесина). Это прежде всего древесина каштана, груши, яблони, черешни, ореха. В 2013 году на аукционах

продана древесина груши кавказской на 17 млн рублей. В первом квартале 2016 года на продажу выставлено 595 м³ древесины каштана. Изучение материалов Федерального агентства по управлению государственным имуществом выявило, что при реализации древесины идет ссылка на статьи 43–46 Лесного кодекса Российской Федерации и постановление Правительства Российской Федерации от 23 июля 2009 года № 604. Анализируя данные аукционов, можно сделать вывод о том, что большая часть ценных пород попадает с территории Апшеронского и Туапсинского лесничеств. Действующая нормативно-правовая база не исключает возможность вырубki редких (ценных) пород деревьев и кустарников при строительстве линейных объектов и добыче полезных ископаемых.

Проблема 2 — неудовлетворительная работа как правоохранительной системы в целом, так и территориальных органов лесного хозяйства в частности

Непростая ситуация с охраной редких (ценных) пород деревьев и кустарников сложилась в Краснодарском крае в силу еще целого ряда причин. В 2015 году из 180 материалов по выявленным нарушениям, направленным в следственные органы, возбуждено только 47 уголовных дел и привлечено к уголовной ответственности 12 человек. Необходимо отметить, что ежегодно на территории края вы-

Разъяснения Рослесхоза¹:

Согласно положениям Правил использования лесов для линейных объектов у сетевых компаний отсутствует обязанность получать какие-либо предварительные разрешения для проведения рубок в целях обеспечения безопасности граждан и создания необходимых условий для эксплуатации линейных объектов. В соответствии с пунктом 10 этих правил информация должна направляться в орган государственной власти, уполномоченный в области лесных отношений, не позднее 15 дней до завершения рубки. В соответствии с частью 2 статьи 20 Лесного кодекса право собственности на древесину, которая получена при использовании лесов, расположенных на землях лесного фонда, в соответствии со статьями 43–46 Лесного кодекса принадлежит Российской Федерации.

Порядок реализации древесины, которая получена при использовании лесов, расположенных на землях лесного фонда, в соответствии со статьей 45 Лесного кодекса установлен постановлением Правительства Российской Федерации от 23 июля 2009 года N 604 «О реализации древесины, которая получена при использовании лесов, расположенных на землях лесного фонда, в соответствии со статьями 43–46 Лесного кодекса Российской Федерации». Пунктом 2 постановления установлено, что федеральным органом исполнительной власти, уполномоченным на реализацию такой древесины, является Федеральное агентство по управлению государственным имуществом (Росимущество).

В случае необходимости использования собственниками линий электропередач древесины, полученной при строительстве, реконструкции и эксплуатации линейных объектов, в технологических целях лесное законодательство предусматривает возможность для арендаторов заключить договор аренды на лесной участок для нескольких видов использования лесов. Указанный договор заключается без проведения аукциона путем заключения дополнительного соглашения к действующему договору аренды или заключения отдельного договора. В таком случае древесина принадлежит юридическим и физичес-

ким лицам, использующим леса для строительства, реконструкции и эксплуатации линейных объектов.

Прокуратура Краснодарского края²:

Анализ норм Лесного Кодекса свидетельствует о различных понятиях «рубка лесных насаждений» и «заготовка древесины» как вида предпринимательской деятельности, связанного с рубкой лесных насаждений, их трелевкой, частичной переработкой, хранением и вывозом из леса. В то же время рубка при использовании лесов в порядке статьи 45 Кодекса допускается в установленном законе порядке.

Таким образом, проведение Территориальным управлением Росимущества в Краснодарском крае аукционов по продаже древесины, которая получена при использовании лесов, расположенных на землях лесного фонда, не противоречит требованиям лесного законодательства.

Михаил Крейндин, юрист Гринпис:

Предусмотренное законодательством право собственников линий электропередач использования древесины, полученной при строительстве, реконструкции и эксплуатации линейных объектов, в технологических целях через заключение договора аренды на лесной участок для нескольких видов использования лесов (включая заготовку древесины), в результате чего они становятся собственниками этой древесины, открывает большие возможности для бесконтрольной вырубki и продажи древесины ценных пород. При строительстве и реконструкции линейных объектов допускается рубка, в том числе, деревьев и кустарников тех пород, заготовка древесины которых запрещена.

Таким образом, собственники линейных объектов при осуществлении технологических процессов могут спокойно вырубать деревья ценных пород и продавать их для переработки.

В связи с этим необходимо внести в законодательство норму, полностью запрещающую использование такой древесины арендаторами лесных участков для целей строительства и реконструкции линейных объектов.

¹ Письмо Рослесхоза от 13 декабря 2012 года № НК-03-54/14278 «О применении положений приказа Рослесхоза от 10.06.2011 № 223 в части объектов электроэнергетики» (вместе с разъяснениями к данному приказу).

² Письмо Прокуратуры Краснодарского края от 29 февраля 2016 года № 7/3-148-2016 в ответ на обращение А. Н. Шитова.

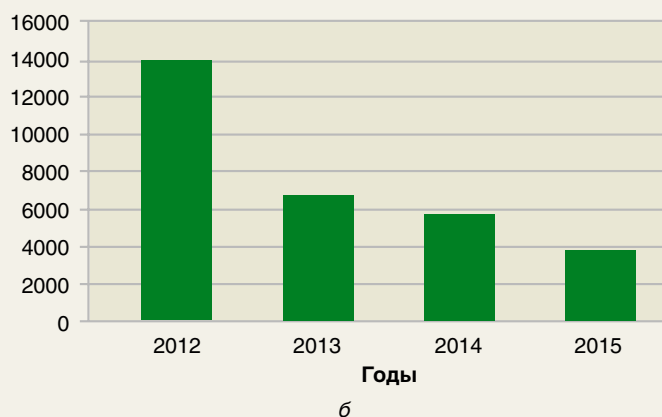
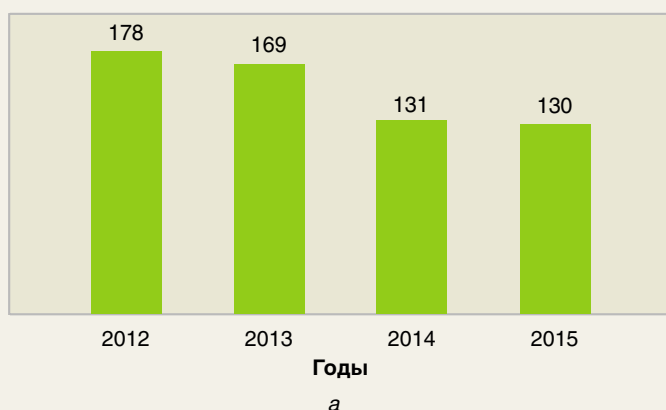


Рис. 2. Количество нарушений, связанных с незаконными рубками леса (а), и объем незаконно вырубленной древесины, м³ (б), на территории Краснодарского края в период с 2012 по 2015 год

являются нарушения лесного законодательства на сотни миллионов рублей, в том числе порубок.

Проведенное исследование показало, что **выявляемость правонарушителей в Краснодарском крае одна из самых худших в Южном федеральном округе**. В 2013–2014 годах это худший результат, в 2015 году край обогнала Республика Адыгея (16 %). Штат лесных инспекторов укомплектован на 100 % (по данным Департамента лесного хозяйства по Южному федеральному округу — 205 человек). Таким образом, серьезные недостатки в управлении лесным хозяйством и организации охраны лесов Краснодарского края не позволяют говорить об эффективности сохранения ценных видов деревьев и кустарников. За период исследования (2013–2015 годы) на территории края, по данным Информационного центра ГУ МВД России по Краснодарскому краю, возбуждено 556 уголовных дел по статье 260 Уголовного кодекса Российской Федерации (Незаконная рубка лесных насаждений). В материалах ряда уголовных дел фигурируют такие редкие (ценные) породы деревьев и кустарников, как самшит кол-

хидский, груша кавказская, орех грецкий, платан восточный, фисташка туполистная, иглица и клекачка колхидская, можжевельник, сосна крымская и др.

Анализируя статистические данные (рис. 2), можно сделать вывод о том, что с каждым годом количество нарушений, связанных с незаконными рубками леса, в Краснодарском крае снижается. Это связано, на наш взгляд, с ужесточением ответственности за незаконную рубку леса.

В то же время за 2015 год количество уплаченных исков за причиненный ущерб составляет всего 30 %, а сумма по ним — лишь 0,22 % предъявленных, что является критично маленьким показателем. В течение 2015 года в пользу государства по решению судов не возмещено ни одного рубля.

Подводя итог, можно сделать вывод о том, что на территории Краснодарского края в оборот попадает древесина видов (пород) деревьев, рубка которых не допускается, как через легальные каналы (право на строительство линейных объектов, разведку и добычу полезных ископаемых), так и в результате незаконных рубок.

Предложения:

- активизировать работу по ограничению хозяйственной деятельности путем установления соответствующих категорий защитных лесов и дополнительного выделения в них особо защитных участков (ОЗУ);
- законодательно запретить разведку и добычу полезных ископаемых, строительство линейных объектов на территории ОЗУ, внести соответствующую поправку и в Лесной кодекс, и в нормативные правовые акты Рослесхоза (в частности, в приказ от 10 июня 2011 года № 223 «Об утверждении Правил использования лесов для строительства, реконструкции, эксплуатации линейных объектов»).

Ставропольский край

В рамках работы был изучен регион Кавказских Минеральных Вод, который расположен на территории Ставропольского края. Здесь сосредоточено большинство редких (ценных) пород деревьев и кустарников, рубка древесины которых не допускается и находящихся под охраной как федерального, так и регионального законодательства: тис ягодный, орех грецкий, сосна Палласа (городские леса Кисловодска), лещина древовидная, хмелеграб обыкновенный. В Красную книгу Ставропольского края занесены такие виды (породы) деревьев и кустарников, как клен светлый, рябина Глюговина, вишня кустарниковая, вишня се-

- 19 августа 2015 года Сочинской межрайонной природоохранной прокуратурой и государственными инспекторами Сочинского национального парка выявлен факт незаконной рубки самшита колхидского, занесенного в Красную книгу Российской Федерации, на территории Кудепстинского лесничества. Прокуратурой установлено, что разрешения на рубку самшита органами Росприроднадзора не выдавалось, однако неизвестными лицами осуществлен спил 41 дерева. При этом сумма ущерба, причиненного объектам растительного мира, превысила 5,5 млн руб.

- 12 февраля 2015 года в полицию обратились работники Кавказского государственного природного биосферного заповедника, которые сообщили, что неизвестные лица на территории заповедника осуществляли незаконный сбор растений, занесенных в Красную книгу. В результате принятых мер задержаны двое граждан 1971 и 1960 г. р. На момент задержания в руках у мужчин находились мешки с ветками многолетнего полукустарника иглицы колхидской, реликта третичной эпохи, занесенного в Красную книгу и востребованного у продавцов цветов. При пересчете изъятого установлено, что подозреваемые совершили незаконный сбор 3 400 веток иглицы колхидской, тем самым нанеся ущерб в сумме более 6 млн руб. В настоящее время в отношении задержанных возбуждено уголовное дело по признакам состава преступления, предусмотренного статьей 262 Уголовного кодекса Российской Федерации (Нарушение режима особо охраняемых природных территорий и природных объектов).

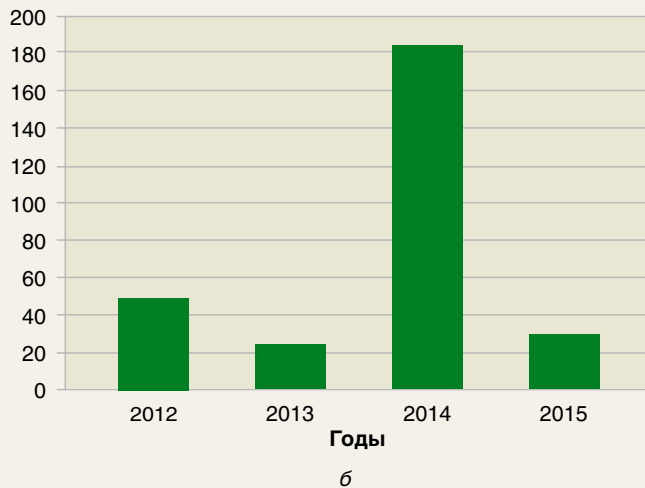
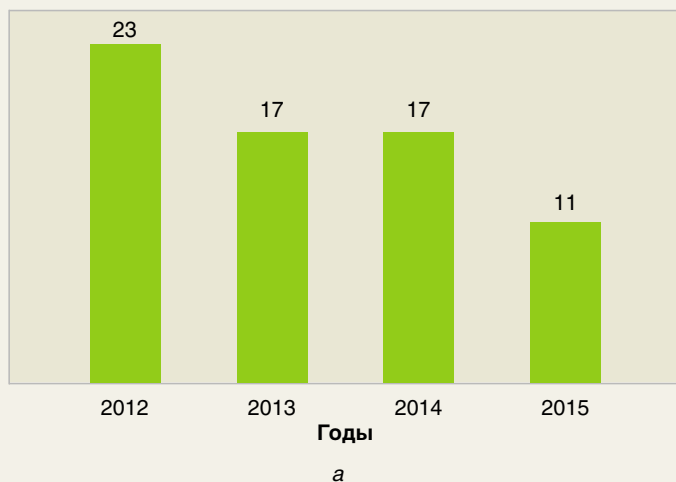


Рис. 3. Количество нарушений, связанных с незаконными рубками леса (а), и объем незаконно вырубленной древесины, м³ (б), на территории Ставропольского края с 2012 по 2015 год

рая, кизильник цельнокрайний, виноград лесной, шиповник (сизый, французский, удлиненоплодный, пропущенный).

Диаграммы иллюстрируют, что показатели из официальных источников критично малы (рис. 3). Это связано с тем, что основные нелегальные рубки осуществляются на территории городских лесов, которые не находятся в ведении государственных органов управления лесным хозяйством. Анализ материалов уголовных дел свидетельствует о том, что чаще всего вырубается такие породы, как дуб, ясень, акация, гледичия. Причинами рубок являются заготовка дров для увеселительных заведений (шашлычные, рестораны, бани), незаконная хозяйственная деятельность, захват земли под застройку.

В ходе исследования выявлены проблемы, связанные с исполнением природоохранного законодательства, о чем были проинформированы органы исполнительной власти края.

Проблема 1 — сокращение площадей ООПТ

В рамках работы губернатору отправлены два обращения, в которых указаны проблемы, связанные с сокращением площади государственного природного заказника краевого значения «Бештаугорский» и изъятия из его границ территорий гор Машук, Дубровка и части горы Бештау. В письме губернатору сформулирована просьба дать поручения Министерству природных ресурсов и охраны окружающей среды Ставропольского края рассмотреть вопрос о включении памятников природы Машук, Дубровка, Бештау в территорию заказника краевого значения «Бештаугорский» (в новом проекте).

Проблема 2 — городские леса

В настоящее время городские леса Лермонтова (1238 га), Железноводска (4247 га), Кисловодска (2328 га) не отмежеваны и не поставлены на кадастровый учет, что создает благоприятные условия для злоупотреблений и коррупции. В частности, администрация Пятигорска запланировала застройку 200 га городских лесов. В письме губернатору также высказана просьба активизировать работу по межеванию и постановке на кадастровый учет городских лесов региона Кавказских Минеральных Вод.

На территории края под вырубку попадают редкие и исчезающие виды (породы) деревьев и кустарников, а также те, которые произрастают в 1- и 2-й зонах округов горно-санитарной охраны Кавказских Минеральных Вод. Здесь цель вырубки — не древесина, а земельные участки под строите-

льство элитных коттеджей, объектов инфраструктуры и т. д., что свидетельствует о серьезных пробелах в действующих нормативных правовых актах, регулирующих сохранность редких видов деревьев и кустарников, а также мест их произрастания.

Продажа в 2005 году администрацией города Пятигорска 37 га лесных земель на территории памятника природы «Машук» и вырубка рощи ореха грецкого под застройку элитного жилья. Органы региональной и местной власти ничего не сделали для предотвращения таких фактов¹.

Предложения

Необходимо ускорить процедуру согласования и принятия федерального закона «О курортном регионе “Особо охраняемый эколого-курортный регион Кавказские Минеральные Воды”». Проект закона определяет правовые основы государственной политики в области охраны этого курортного региона, обеспечивающие сбалансированное решение социально-экономических задач, сохранение, использование и воспроизводство уникальных природных лечебных ресурсов, эффективное управление курортным регионом и сохранение уникальной природы региона в целом. Закон позволит сохранить множество эндемичных растений, произрастающих в данной местности. По словам экологов и представителя Общероссийского народного фронта, проект закона готовится без широкого обсуждения со специалистами. В настоящее время проект находится в Министерстве Российской Федерации по делам Северно-Кавказа.

Карачаево-Черкесская Республика

Анализ материалов уголовных дел позволяет сделать вывод о том, что на территории республики незаконно вырубается такие породы деревьев, как бук восточный, пихта кавказская, сосна обыкновенная. Из ценных пород встречаются груша кавказская, клен белый (явор), дуб Гартвиса (Красная книга Карачаево-Черкесской Республики), которые вырубятся попутно, произрастая в одних сообществах с буковыми и грабовыми лесами. В ходе поездки установлено, что

¹ Распоряжение Правительства Ставропольского края от 30 сентября 2005 года № 535-РП «О переводе лесных земель городских лесов г. Пятигорска общей площадью 37,7 га в нелесные земли».

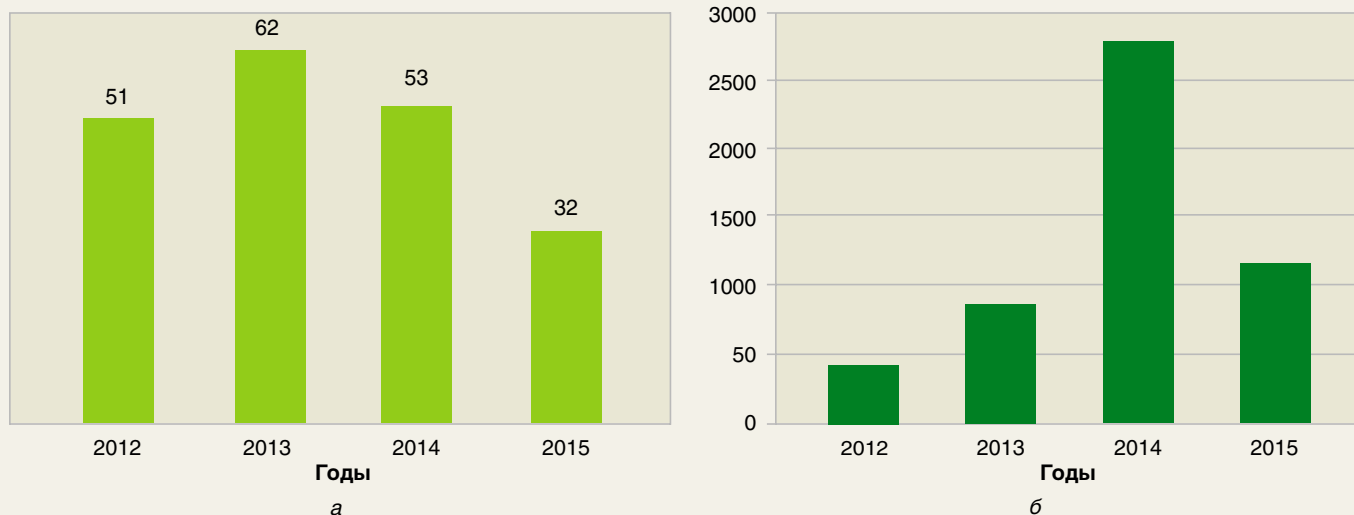


Рис. 4. Количество нарушений, связанных с незаконными рубками леса (а), и объем незаконно вырубленной древесины, м³ (б), на территории Карачаево-Черкесской Республики с 2012 по 2015 год

по действующему законодательству (Федеральный закон № 415 от 28 декабря 2013 года) ценные породы (дуб, бук, ясень) должны маркироваться до вывоза из леса. Однако такая работа в настоящее время на территории республики не проводится (об этом свидетельствует осмотр мест заготовки древесины и лесоперерабатывающих предприятий в Зеленчукском районе).

Проблема 1 — недостатки в организации лесной охраны

Серьезным препятствием для эффективной охраны лесных богатств Республики, включая и редкие породы деревьев и кустарников, является неукомплектованность лесной охраны. Так, например, на одного государственного лесного инспектора в Карачаевском лесничестве приходится 5,3 тыс. га земель лесного фонда, что в 3 раза превышает

норматив патрулирования лесов для Карачаево-Черкесской Республики, утвержденный приказом Минприроды России от 21 января 2014 года № 21¹.

Проблема 2 — коррупция в органах управления лесным хозяйством

- В марте 2015 года вступившим в законную силу приговором суда осуждена руководитель Бескекского лесхоза Надежда Тарасенко, которая признана виновной в совершении преступления, предусмотренного частью 4 статьи 159 УК РФ (мошенничество) и частью 2 статьи 327 УК РФ (подделка документов). Она приговорена к 3 годам и 6 месяцам лишения свободы условно, с испытательным сроком 2 года. В суде установлено, что Н. Тарасенко в 2012 году подписала документы о завершении работ по строительству дорог противопожарного назначения в лесничестве, заведомо зная, что объемы фактически выполненных работ в актах завышены на сумму более 2 млн рублей. В результате ее незаконных действий лесничеству был причинен вред на сумму около 2,5 млн рублей.
- Органами предварительного расследования обвинялся заместитель директора КЧР ГАУ «Урупский лесхоз» Д. Х. Боташев в даче взятки в значительном размере должностному лицу — сотруднику УФСБ России по КЧР в Зеленчукском районе за совершение заведомо незаконных действий, а именно за прекращение проведения оперативно-розыскных мероприятий, направленных на выявление и раскрытие фактов незаконной вырубке деревьев. Уголовное дело было прекращено, но затем направлено на новое рассмотрение².

Вызывает сомнения в законности и обоснованности вырубке хвойных пород на территории Карачаевского и Зеленчукского районов. Рубки осуществляются на территории защитных лесов в верховьях р. Кубань, обеспечивающей питьевой водой сотни населенных пунктов юга России. Заготовки ведутся по долинам рек Махар, Узункол, Гондарай, Уллу-Хурзук, Архыз и др. Несмотря на наличие сухостойных участков, вырубаются в основном здоровые деревья.

© А. Шитов



Незаконная рубка на территории Архызского участкового лесничества (2015 год)

Предложения

Выезд в Карачаево-Черкесскую Республику показал отсутствие серьезной внутриведомственной работы по пресечению коррупционных проявлений со стороны должностных лиц, осуществляющих государственный лесной надзор (лесная охрана). В связи с этим считаем необходимым уси-

¹ Письмо Департамента лесного хозяйства по ЮФО от 02.09.2015 года № 01-02-04/1567 полученное после обращения по факту нарушений лесного законодательства на территории КЧР.

² Новости Прокуратуры Карачаево-Черкесской Республики за 17 марта 2016 года (<http://prokchr.ru/news/112>).



© А. Шитов



Долина р. Худесс (Карачаево-Черкесская Республика, июнь 2016 года)

лить ведомственный контроль за деятельностью должностных лиц, осуществляющих лесную охрану.

Анализ рынка сбыта на территории России

Значительная часть незаконно вырубленной на Кавказе древесины поступает на территорию Москвы и Московской области. Выявлены факты реализации пиломатериалов из ценных пород — каштана, груши, вишни, паркета из древесины груши, ореха, вишни, эксклюзивной мебели из древесины можжевельника, который занесен в Красную книгу Российской Федерации. Продавец дает информацию о том, что мебель изготовлена из можжевельника обыкновенного, однако специалисты утверждают, что такая мебель может производиться только из видов (пород), заготовка древесины которых не допускается (можжевельник твердый, можжевельник высокий, можжевельник вонючий). В данной деятельности усматриваются признаки преступлений, за которые предусмотрена ответственность по частям 2 и 3 статьи 191.1 УК РФ «Приобретение, хранение, перевозка, переработка в целях сбыта или сбыт заведомо незаконно заготовленной древесины» (введена Федеральным законом от 21 июля 2014 года N 277-ФЗ).

Анализ экспортно-импортных операций¹

Стоимостной объем экспорта древесины и целлюлозно-бумажной продукции на 5 % превысил уровень января — сентября 2013 года и составил более 107 млн долларов США при сохранении на уровне прошлого года физического объема (267 тыс. т)². Главной статьей экспорта оставались обработанные лесоматериалы (70 % стоимости, 75,7 млн долларов), а также регенерируемая бумага (16 %, 16,9 млн долларов). При этом стоимостной объем вывоза лесоматериалов сократился относительно прошлого года, а бумаги увеличился. Основные импортеры этой категории товаров — Ирак, Иран, Украина, Турция, ОАЭ. По информации сотрудников собственной безопасности ЮТУ ФТС России и погранслужбы ФСБ России, в 2014–2015 годах фактов экспорта видов (пород), заготовка древесины которых не допускается, через таможи Южного таможенного управления не выявлено.

Однако нет уверенности в том, что продукция из древесины ценных пород не вывозится за рубеж через таможенные посты других регионов страны.

- Установлены три факта вывоза лесоматериалов из груши (*Pyrus communis*) в Китай (в декабре 2015 года) через порт Санкт-Петербурга общей массой 13 713 кг.
- В первом квартале 2016 года в Германию поставлена партия древесной щепы из лиственных пород (яблоня, вишня, груша).

За январь — сентябрь 2014 года ввезено 265 тыс. т древесины и целлюлозно-бумажной продукции стоимостью около 263 млн долларов, что меньше

объема соответствующего периода 2013 года соответственно на 9 и 20 %. Ассортиментный ряд включает бумагу и картон (64 % стоимости), ввозимый из Украины, Германии, Китая, Швеции, Финляндии, Австрии и других стран; изделия из древесины (31 %) — из Китая, Румынии, Турции, Украины; печатные издания (3 %) — из Украины, Нидерландов, Дании, Турции; изделия из соломы, корзиночные и плетеные изделия (1 %) — из Китая, Украины, Вьетнама.

По информации сотрудников Сочинской таможни, в 2015 году с территории Республики Абхазия на территорию России ввезено 63,9 т древесины семейства Кипарисовые.

Заключение

Необходимо отметить, что проблемы, препятствующие повышению эффективности использования, охраны, защиты и воспроизводства лесов в целях повышения качества жизни граждан, обеспечения рационального использования лесных ресурсов, повышения продуктивности лесов, сохранения их биоразнообразия, носят комплексный характер и требуют скоординированного межведомственного взаимодействия, согласованных действий федеральных органов исполнительной власти и органов государственной власти субъектов Российской Федерации, а также активного участия в этой работе природоохранных организаций. Сохранение редких (ценных) видов (пород) деревьев и кустарников требует усиления работ по обеспечению государственного лесного контроля и надзора. Выезды на территорию Карачаево-Черкесской Республики свидетельствуют о том, что количество выявляемых правонарушений в лесной отрасли значительно меньше, чем в действительности. С целью объективного и независимого контроля необходимы полевые исследования на территории Северо-Кавказского региона. Более того, есть необходимость создания электронной базы данных, где фиксировались бы факты и объемы ценных пород, которые вырублены (как легально, так и нелегально) на территории Северного Кавказа.



¹ Аналитические данные Южного таможенного управления ФТС России за 2013–2014 годы.

² Указаны сведения за 9 месяцев 2014 года (Бюллетень «Таможенная статистика внешней торговли 3 квартал 2014 года»).