



ОТСЛЕЖИВАНИЕ ПРОИСХОЖДЕНИЯ ДРЕВЕСИНЫ, ПОСТАВЛЯЕМОЙ «МЕТСЯЛИИТТО»

© WWF-Canon/Mauri RAUTKARI



М. Тарасов, канд. биол. наук,
«Лесообеспечение Метсялиитто»

Лес в Финляндии с давних пор является естественным окружением человека. Он издревле служил источником тепла, строительным материалом, выполнял важные средообразующие и рекреационные функции. Веками люди учились жить в гармонии с природой, формируя от поколения к поколению ответственное отношение к ней. Лесопользование в Финляндии переживало хорошие времена, но были и периоды (середина XIX в.) чрезмерной эксплуатации лесных ресурсов. Однако к настоящему времени в лесном секторе страны сформировался подход, основанный на концепции устойчивого лесопользования.

Почти две трети лесов принадлежит частным семейным лесовладельцам. Средний размер такого владения составляет около 30 га. Более 130 тысяч лесовладельцев, в чьих руках сосредоточено около 42 % площади частных лесов Финляндии, являются членами кооператива «Метсялиитто». Одна из основных задач кооператива — реализация заготовленной в лесах кооператоров древесины на перерабатывающих предприятиях концерна «Метсялиитто»¹.

Развитие перерабатывающих мощностей концерна в условиях глобализации привело к тому, что в настоящее время их потребность в сырье выше, чем возможности лесовладельцев — членов кооператива. Поэтому «Метсялиитто» за-

купает часть древесины у сторонних организаций. Так, около 10 % необходимого концерну сырья поступает из России.

Для большинства лесовладельцев — членов кооператива «Метсялиитто» умение вести неистощительное лесопользование является важной семейной ценностью. Устойчивое лесопользование подтверждается независимой сертификацией: большая часть древесины, заготавливаемой в лесах членов кооператива, сертифицирована по системе PEFC.

Естественно, что лес, выращенный в соответствии с принципами устойчивого лесопользования, стоит недешево. Поэтому члены кооператива заинтересованы в том, чтобы их древесина конкурировала на рынке лишь с сырьем, заготовленным легально, в устойчиво управляемых лесах. Очевидно, что «дешевое» нелегальное сырье влияет на ситуацию на рынке, приводя к снижению цены на круглый лес. Так, недавно проведенное исследование свидетельствует о том, что нелегальная древесина способна снизить мировые цены в среднем на 7–16 % [3].

Нелегальные рубки на северо-западе России

Проблема нелегальных заготовок в России возникла после распада СССР, разрушения старой модели лесного сектора и ослабления контролирующих функций государства. По официальным сильно разнящимся данным, доля нелегальных рубок может достигать 5–10 % объема легальных рубок [1, 5]. По оценкам WWF, на северо-западе России 27 % дре-

¹ Концерн «Метсялиитто» (Metsäliitto Group) является четвертым по величине лесопромышленным концерном в Европе. В 2005 г. торговый оборот концерна составил 8,643 млн евро, а его штат — около 29 тысяч человек. Предприятия, входящие в состав «Метсялиитто», занимаются механической и химической переработкой древесины. Около 90 % торгового оборота концерна приходится на долю экспорта и зарубежных дочерних предприятий. В российских дочерних предприятиях «Метсялиитто» занято более 800 человек, большинство из которых работает в объединенной организации по лесобеспечению, отвечающей за поставку сырья на предприятия концерна. В группу коммерческой деятельности «Метсялиитто» входят «Финнфорест», специализирующийся на механической переработке древесины, и «Метса Тисью» — предприятие по производству мягких сортов бумаги. Стратегические инвестиции «Метсялиитто» реализовываются, в частности, на предприятиях «М-реал» (производитель бумаги и картона) и «Ботния» (производитель целлюлозы, находящийся в совместном владении «Метсялиитто» и «УПМ-Кюммене»). В начале 2006 г. введен в действие лесопильный завод в Ленинградской обл. — первый этап инвестиционного проекта «Ботния» в России. Производительность предприятия — 200 тыс. м³ пиломатериалов в год. Штат завода — около 120 человек.



весины заготовлено нелегальным путем [4]. Результаты недавно проведенного Европейским институтом леса детального исследования показывают, что 10–15 % древесины, заготавливаемой в регионе, имеет неизвестное происхождение [5]. В литературе [2] статистически неучтенные потоки древесины оцениваются 23 % объема деловой древесины в Северо-Западном регионе. Большинство исследователей отмечает низкое качество исходных статистических данных, используемых для оценки объемов нелегально заготовленной древесины в России. Также отмечается, что «неучтенные потоки обычно не имеют ничего общего с нелегальной заготовкой в соответствии с российским законодательством», однако они могут являться результатом «нездоровой» деловой практики и экономических нарушений [2].

Для оценки объема нелегальной древесины широко используется балансовый метод, сравнивающий объем деловой древесины в регионе (включая импорт) с объемом ее потребления (включая экспорт). Статистически неучтенное расхождение между частями баланса может быть в некоторой степени объяснено за счет нелегальных рубок.

Обеспокоенность членов кооператива «Метсэлиитто» риском попадания на рынок нелегального сырья обуславливает необходимость подтверждения того, что древесина из России и стран Прибалтики заготовлена легально. Эта задача подкрепляется и растущим интересом покупателей конечной продукции в Европе, которые хотят знать происхождение сырья, использованного для ее производства.

В условиях недостаточного контроля лесопользования со стороны государства сертификация может стать одним из механизмов гарантии устойчивого лесопользования. «Метсэлиитто» поддерживает развитие лесной сертификации и ставит задачей увеличение использования сертифицированного сырья на своих предприятиях. Например, в настоящее время в мире сертифицировано только около 7 % лесов. Доля же сертифицированного сырья, потребляемого «Метсэлиитто», составляет 70 %. Однако предложение сертифицированной древесины в России пока весьма ограничено.

Недостаточный государственный контроль, с одной стороны, и существование проблемы нелегальных заготовок, с другой, заставляют компанию принимать добровольные меры по отслеживанию и гарантии легальности поставляемой древесины.

Система отслеживания происхождения древесины «Метсэлиитто»

Древесина поступает на заводы «Метсэлиитто» из России по железной дороге, водным путем и автотранспортом. Часть древесины проходит через буферные терминалы, расположенные вдоль границы на финской и российской территории. В 2005 г. концерн поставил около 3 млн м³ древесины из России.

Система отслеживания происхождения сырья схематично представлена на рис. 1. Рассмотрим основные ее компоненты.

Экологическая политика¹ «Метсэлиитто» декларирует приверженность принципам ответственного отношения к поставкам древесины и ведению лесного хозяйства. В принципы входят подтверждение происхождения и легальность поставляемого сырья, следование местному законодательству, поддержка лесной сертификации, увеличение объемов поставки сертифицированного сырья и др.

Контракт. Любой контракт «Метсэлиитто» на закупку древесного сырья в России содержит главу «Экология», в которой изложены требования к поставщикам, вытекающие из экологической политики. В частности, контракт запрещает поставки из азиатской части России, обязывает поставщика следовать законодательству и поставлять только легально заготовленное сырье, предоставлять информацию о его происхождении, а также наделяет «Метсэлиитто» правами проверки делянок и прекращения поставок в случае выявления серьезных нарушений.

Приложение «происхождение древесины» представляет собой форму, содержащую информацию о местоположении делянки, с которой планируется поставлять древесину. В этой форме указывается информация и о соответствующих лесорубочных билетах. С помощью приложения сотрудники «Метсэлиитто» по карте могут определить место происхождения древесины и спланировать проверку делянок. Приложение является обязательной частью контракта и заполняется поставщиком перед осуществлением поставки.

¹ Экологическая политика «Метсэлиитто» опубликована на интернет-сайте компании <http://www.metsaliitto.ru>

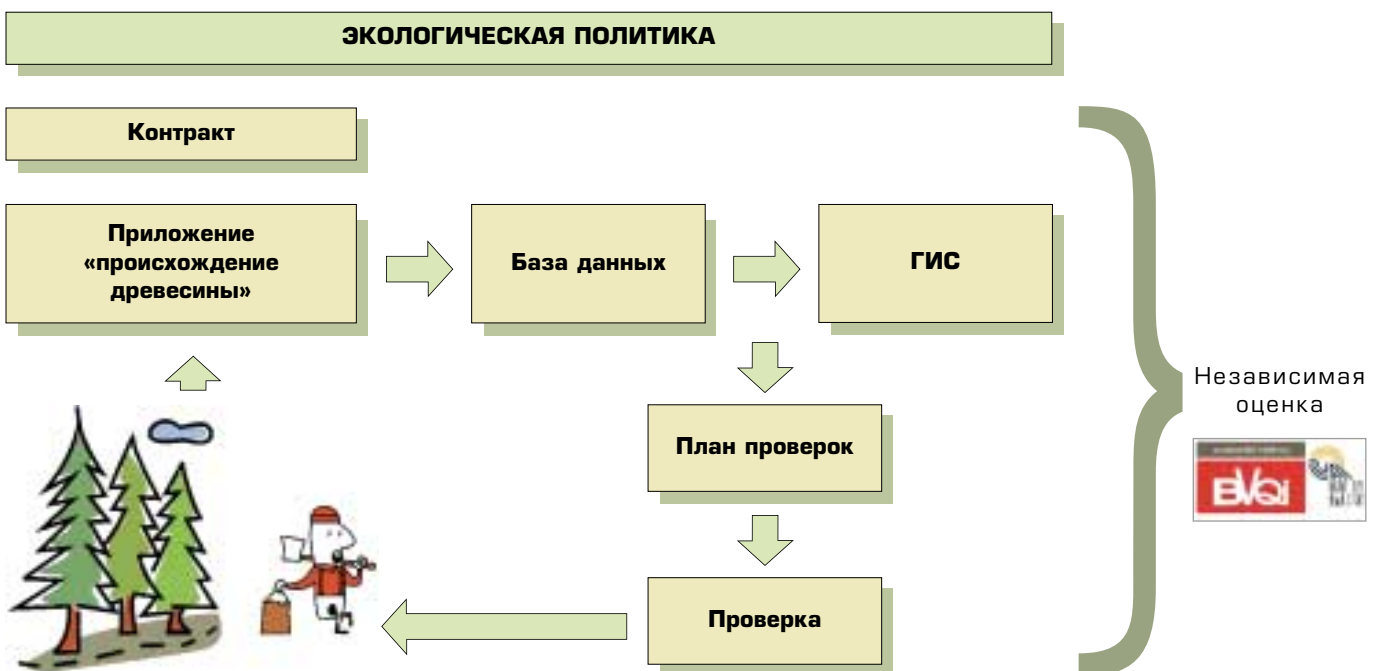


Рис. 1. Схема отслеживания происхождения древесины «Метсэлиитто»



База данных. Информация о происхождении древесины, предоставляемая поставщиками, заносится в единую компьютерную базу данных (рис. 2), в свою очередь, связанную с коммерческой информацией о поставках (объемы, сроки, информация по логистике). База данных позволяет отследить цепочку поставок и происхождение древесины по любому контракту. С ее помощью можно контролировать регулярность предоставления поставщиками информации о происхождении, а также составлять разнообразные отчеты.

Геоинформационная система (ГИС), используемая «Метсэлиитто», — это интеллектуальная система, включающая цифровые карты регионов поставок древесины и операционную оболочку (рис. 3). Карты содержат административно-географическую информацию; на них нанесены границы лесхозов, лесничеств и кварталов, особо охраняемых природных территорий разного статуса (ООПТ) с информацией о режимах охраны, а также территорий, согласованных и предлагаемых к охране природоохранными организациями. ГИС связана с базой данных и автоматически наносит информацию о происхождении древесины на карту. Система предупреждает о разнообразных «несоответствиях». Например, о случаях, когда делянка неправдоподобно далеко расположена от станции отгрузки, вблизи или на территории ООПТ. ГИС позволяет делать отчеты о происхождении древесины для заводов «Метсэлиитто» и является незаменимым помощником при планировании проверок поставщиков и делянок.

План проверок. Доверие к деловым партнерам, в том числе поставщикам древесины, — важный принцип деятельности концерна «Метсэлиитто». Вместе с тем компания регулярно проверяет происхождение и легальность заготовки сырья. План проверок поставщиков и делянок со-

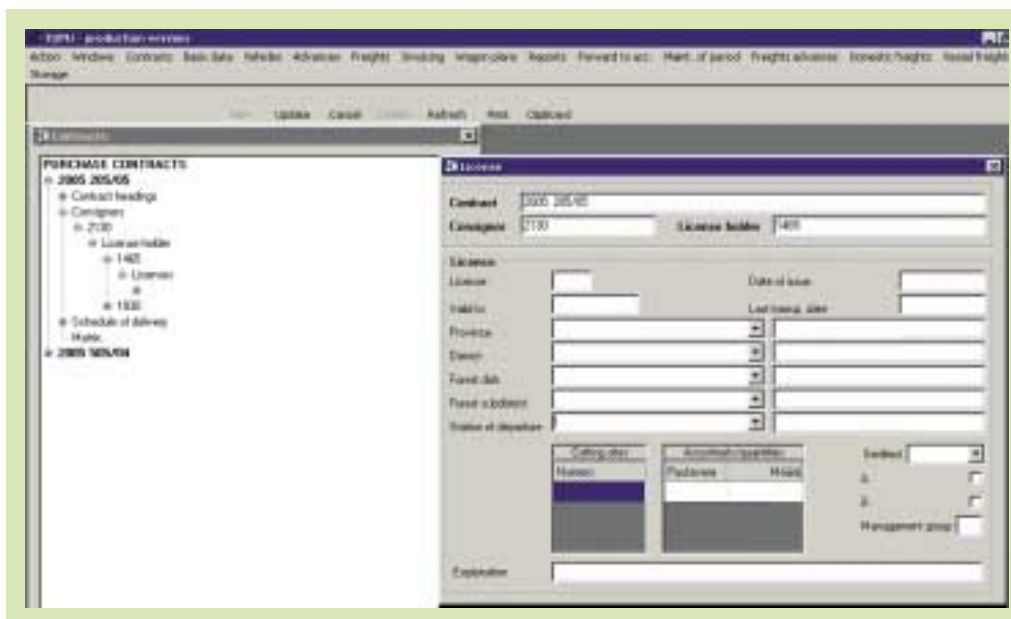


Рис. 2. Окно базы данных «Метсэлиитто», включающей информацию о происхождении древесины

ставляется в начале каждого года и обсуждается с региональными менеджерами по закупке. При планировании проверок принимаются во внимание следующие критерии: объем поставок, результаты предыдущих проверок, возможные экологические риски, связанные с поставками. Ежегодный план проверок охватывает не менее 60 % поставок. Однако это не означает проверку только крупных поставщиков, мелкие тоже регулярно проверяются. Особое внимание уделяется поставщикам, не имеющим собственной аренды леса и не занимающимся заготовкой, а также новым партнерам.

Проверка (аудит) поставщиков состоит из двух частей: проверки поставщика и проверки делянок. Основная задача проверки поставщика — убедиться в надежности и ответственности поставщика как партнера «Метсэлиитто» и получить документальное подтверждение об источниках происхождения сырья. Для этого компания оценивается комплексно, с разных точек зрения. При проверке заполняется форма аудита («чек-лист»), вопросы в которой сгруппированы по следующим темам: общие сведения о компании (размеры, время основания); профессиональное обучение со-

трудников; риски, связанные с происхождением сырья (есть ли у компании арендованный лес, собственная заготовка, отслеживается ли происхождение сырья). Кроме того, поставщики-заготовители оцениваются с точки зрения технологии проведения заготовки, техники безопасности, пожарной безопасности, участия в восстановлении и охране леса, социальной политики (некоторые вопросы оцениваются при выезде на делянку). После количественной оценки каждого вопроса компании присваивается общий балл. На осно-



Рис. 3. Окно геоинформационной системы (ГИС) «Метсэлиитто»



вании полученного балла поставщики ранжируются по четырем категориям: А, В, С, D.

Другой задачей проверки поставщиков является получение доказательства о происхождении сырья, что особенно важно для компаний, не имеющих собственной аренды леса и не занимающихся заготовкой. Таким доказательством могут служить договоры поставки древесины от поставщика с указанными объемами и сроками поставки, товарно-транспортные накладные или спецификации отгрузки и лесорубочные билеты. Иными словами, компания, поставляющая древесину и непосредственно не занятая в заготовке, должна предоставить «Метсэлиитто» документы, доказывающие происхождение древесины.

Основная задача проверки делянок — убедиться в том, что заготовка и лесовосстановление проведены в соответствии с законодательством. При проверке также используется «чек-лист», вопросы в котором сгруппированы по таким разделам, как общая информация, документы (лесорубочный билет, технологическая карта, планы рубок, ведения лесного хозяйства и др.), информация о насаждении (оценка соответствия насаждения и типа рубки документам), специально охраняемые участки и ключевые биотопы на делянке, эффективность лесовосстановления. В соответствии с требованиями «Метсэлиитто» отдельно оценивается качество заготовленных сортиментов. Если делянка уже принята лесхозом, то проверяется акт освидетельствования.

Отсутствие перерубов за границами делянки оценивается визуально. Недавним нововведением практики проверок стало использование GPS: вначале с помощью GPS фиксируется граница делянки, вычисляется ее площадь, затем параметры делянки сравниваются с технологической картой.

Иногда информация о вырубленном древостое восстанавливается по пням. Для этого Севзаплеспроектком была разработана соответствующая методика. Утверждение данной методики даст возможность более широко использовать ее в практике аудитов.

Еще одной задачей проверки делянок является тренинг поставщиков в направлении законодательно не закрепленных принципов устойчивого лесопользования. Проверка часто включает элементы взаимного обучения, во время которого сотрудники «Метсэлиитто» объясняют понятия устойчивого лесопользования и лесной сертификации («экологичные» способы рубок, соответствующие структуре древостоя и типу местопроизрастания, концепция ключевых биотопов и т. д.) В то же время аудиторы постоянно информируются о современной ситуации и изменениях в лесном секторе.

По результатам проверки каждая делянка ранжируется в зависимости от набранных баллов по категориям А, В, С, D. Результаты проверки объясняются поставщикам, затем обсуждаются возможные меры по улучшению лесохозяйственной практики. Серьезные нарушения, выявленные при проверке, требуют срочных корректировочных действий. Так, в случае отнесения компании или делянки к категории D вопрос о приостановке поставок незамедлительно обсуждается с региональным менеджером.

Роль системы отслеживания происхождения древесины в борьбе с нелегальными рубками

Результаты проверок поставщиков и делянок составляют часть комплексной оценки поставщиков, лежащей в основе их классификации. Другие критерии классификации базируются на исполнении поставщиком условий и сроков

поставок. Классификация используется при принятии решений о заключении контрактов с поставщиками. Таким образом, важной задачей, которую система отслеживания происхождения древесины помогает решить, является выбор поставщиков, учитывающий уровень их ответственности. В этом смысле данная система служит своеобразным «фильтром», препятствующим попаданию нелегальной древесины.

Отслеживание происхождения — составная часть систем управления качеством и окружающей средой «Лесообеспечения Метсэлиитто» (ISO 9001, 14001), а также системы контроля происхождения древесины (CoC, PEFC). Соответствие практики «Метсэлиитто» упомянутым стандартам регулярно проверяется независимой стороной — аудиторской компанией.

Отслеживание происхождения древесины и проверки поставщиков введены в практику «Метсэлиитто» еще в 2000 г. С тех пор система постоянно совершенствуется, стремясь соответствовать изменяющимся условиям в лесном секторе и законодательстве. Важную роль в ее развитии играет постоянный обмен опытом с заинтересованными лицами, включая партнеров «Метсэлиитто», представителей органов власти и деловых структур, неправительственные организации. Одним из примеров подобного обсуждения с Всемирным фондом дикой природы (WWF International), скоординированного Всемирным советом бизнеса по устойчивому развитию (WBCSD), является исследование «Лучшие приемы отслеживания происхождения древесины для верификации ее легальности в Латвии» [6].

С учетом предположения о том, что подобные системы отслеживания и гарантии легальности практикуются основными покупателями древесного сырья на северо-западе России, они служат барьером экспорту нелегальной древесины, сокращают спрос на нее и таким образом вносят вклад в борьбу с нелегальными рубками. Однако «Метсэлиитто» считает, что добровольные усилия компаний не должны заменять государственные меры, которым принадлежит приоритет в обеспечении легальности и борьбе с нарушениями в российском лесном секторе. «Метсэлиитто» приветствует такие меры и поддерживает международные усилия, направленные на решение данной проблемы. Например, компания активно участвовала в переговорном процессе по правоприменению и управлению в лесном секторе Европы и Северной Азии (ENA FLEG).

Меры «Метсэлиитто» по гарантии легальности сырья продиктованы не столько текущей ситуацией на рынке, сколько заинтересованностью компании в стабильной экономической и политической ситуации в России и, в частности, в ее лесном секторе. Такая заинтересованность, в свою очередь, определяется необходимостью гарантии инвестиций и планами компании по дальнейшему развитию своей деятельности в России.

ЛИТЕРАТУРА

1. *Bolshakov B.* National report of the Russian Federation on illegal logging and trade of illegally derived forest products. UNECE/FAO Workshop on illegal logging and trade of illegally derived wood products in the UNECE Region. Geneva, 16–17 September 2004.
2. *Gerashimov Y. and Karjalainen T.* Development of wood procurement in Northwest Russia: round wood balance and unreported flows // *Eur. J. Forest. Res.* 2005.
3. Illegal logging and global wood markets: the competitive impacts on the U.S. wood products industry. Prepared for: American Forest & Paper Association By: Seneca Creek Associates, LLC. Available online at <http://www.afandpa.org/>
4. Illegal logging in North-Western Russia and export of timber products to Germany / A. Kotlobay, A. Ptichnikov, A. Voropayev et al. WWF Russia, 2004. Available online at <http://www.wwf.de>
5. *Ottitsch A. et al.* Impacts of reduction of illegal logging in European Russia on the EU and European Russia forest sector and trade. European Forest Institute, 2005. 130 p. Available online at <http://www.efi.fi>
6. WBCSD and WWF pilot project “Developing best wood tracking practices to verify legality of wood origin in Latvia”. 2005. Available online at <http://www.wbcd.org>