



**С. Н. ЛЯПУСТИН  
П. В. ФОМЕНКО**

**БОРЬБА С КОНТРАБАНДОЙ ОБЪЕКТОВ  
ФАУНЫ И ФЛОРЫ  
НА ДАЛЬНЕМ ВОСТОКЕ РОССИИ**

**учебное пособие**

ББК 67.628.111.1(255)

Л98

Рецензенты:

Начальник отдела по борьбе с особо опасными видами контрабанды Дальневосточной оперативной таможни, полковник таможенной службы

А.В. Орлов

Координатор программ по сохранению редких и исчезающих видов животных, Всемирный фонд дикой природы (WWF), кандидат биологических наук, член Союза Журналистов РФ

М.А. Кречмар

Заместитель начальника Владивостокского филиала Российской таможенной академии по научной работе, доктор исторических наук, профессор

В. И. Дьяков

**Ляпустин С.Н., Фоменко П. В.**

Л98 Борьба с контрабандой объектов фауны и флоры на Дальнем Востоке России: Учебное пособие. - Владивосток.: Изд-во «Апельсин», 2003. - 152 с.

ББК 67.628.111.1(255)

©Ляпустин С.Н., Фоменко П. В., 2003 г.  
©Издательство "Апельсин", 2003 г.

# ОГЛАВЛЕНИЕ

Предисловие .....	5
Введение .....	7
1. Исторический аспект борьбы с контрабандой объектов фауны и флоры на Дальнем Востоке .....	9
2. Борьба с незаконным оборотом редких видов дикой фауны и флоры — важнейшая функция таможенных органов Российской Федерации .....	15
3. Выявление и пресечение контрабанды объектов фауны и флоры в процессе деятельности таможенных органов .....	18
4. Особенности незаконного вывоза за рубеж объектов фауны и флоры на Дальнем Востоке России .....	27
5. Особенности незаконного ввоза из-за рубежа в Россию объектов фауны и флоры в дальневосточном регионе .....	35
6. Способы и методы незаконного перемещения объектов фауны и флоры через таможенную границу Российской Федерации .....	38
7. Краткая характеристика незаконного оборота отдельных видов фауны и флоры Дальнего Востока .....	43
7.1. Незаконный оборот осетровых видов рыб .....	43
7.2. Незаконный оборот частей диких животных и растений, применяемых в традиционной восточной медицине .....	48
7.3. Незаконный оборот пресмыкающихся и земноводных .....	57
7.4. Незаконный оборот насекомых .....	64
7.5. Незаконный оборот лекарственных и декоративных растений .....	68
7.6. Незаконное перемещение через таможенную границу дериватов бурого и гималайского медведя .....	74
7.7. Незаконный оборот пушнины и шкур диких животных .....	76
7.8. Незаконный оборот трепанга .....	84

---

8. Взаимодействие таможенных органов с иными государственными, правоохранительными, природоохранными органами .....	88
Заключение .....	94
Практикум таможенника .....	95
<i>Приложения</i>	
1. Перечень объектов дикой природы Дальнего Востока России, являющихся предметами контрабанды и перемещения с нарушением установленного порядка и правил .....	106
2. Виды диких животных и дикорастущих растений Дальнего Востока, применяемых в традиционной восточной медицине и контрабандно вывозимых с территории России .....	123
3. Классификация продукции охотничьих хозяйств .....	143
4. Перечень объектов животного мира, отнесенных к объектам охоты .....	144
5. Перечень редких и находящихся под угрозой исчезновения видов животных Дальнего Востока, продажа изделий из шкур которых запрещена .....	144
6. Схема получения информации таможенными органами ...	145
7. Возможности оперативно-аналитической деятельности оперативно-розыскных подразделений таможенных органов в выявлении и пресечении контрабанды объектов фауны и флоры .....	146
Словарь .....	147
Литература .....	149

## Предисловие

Книга С. Н. Ляпустина и П. В. Фоменко «Борьба с контрабандой объектов фауны и флоры на Дальнем Востоке России» является детализированным и хорошо проработанным трудом, объединяющим как информацию практического характера, полученную непосредственно при проведении оперативных мероприятий, так и полученную в результате обработки правовой, медицинской и биологической справочной литературы.

В своей работе авторы справедливо подчеркивают глобальное значение дальневосточной таможенной границы и роль борьбы с нелегальным его прохождением в процессе насыщения международного нелегального рынка товарами животного и растительного происхождения. В работе освещены также районы предполагаемого поступления на участок дальневосточной таможенной границы этих товаров как с территории Российской Федерации, так и из-за рубежа.

В работе классифицированы виды объектов контрабанды, даны рекомендации по их обнаружению. Подробно освещены предполагаемые маршруты движения контрабандных товаров, а также специфика их упаковки и сокрытия от органов российской таможни.

Восьмая глава настоящей работы включает в себя не только сведения по незаконному обороту товаров животного мира на территории Дальнего Востока России, но и анализ всего мирового рынка этих товаров, что вместе со сведениями о маршрутах их перемещения представляет значительный интерес для различных правоохранительных органов (не только российских). Необходимо отметить, что такой объем систематизированной информации, основанной на сочетании анализа десяти лет реальной работы таможенных органов Дальнего Востока, обзора литературных источников (в том числе и зарубежных) и собственного личного опыта, в отечественной литературе появляется впервые.

И в этом огромная заслуга авторов.

К дополнительным преимуществам данной работы, безусловно, следует отнести наличие раздела «Практикум таможенника», содержащего первичные сведения по биологии видов, являющихся объектами контрабанды. В этом обзоре приведены также сведе-

ния о способах различения контрабандных видов товаров и варианты их классификации. Также обращает на себя внимание наличие таблицы Приложения 1, которая содержит перечень объектов дикой природы Дальнего Востока России, являющихся предметом контрабанды и перемещения с нарушением установленного порядка и правил. Перечень содержит первичное описание данных объектов с указанием статуса и кода ТН ВЭД России.

В заключение хочется добавить, что перед нами добротная, тщательно выполненная работа, написанная понятным языком и содержащая сведения, представляющие интерес не только для тонкого слоя специалистов, но и для широкого круга читателей. Надеемся, она им понравится.

Михаил Кречмар,  
координатор программы сохранения редких видов животных  
Дальневосточного отделения Всемирного фонда дикой природы,  
кандидат биологических наук

## Введение

Деятельность Дальневосточного таможенного управления распространяется на весь Дальневосточный федеральный округ и осуществляется на территории Республики Саха (Якутии), Амурской области, Хабаровского края, Еврейской автономной области, Приморского края, Сахалинской области, Магаданской области, Чукотской автономной области, Камчатской области — от полярных широт до субтропиков Приморья и от побережья Чукотки на востоке до западных границ Якутии. Такой огромный и за исключением южных районов практически нетронутый цивилизацией регион предполагает наличие большого разнообразия флоры и фауны, значительная часть которого занесена в Красную книгу России и включена в приложения СИТЕС (от английского названия — Convention on International Trade in Endangered Species of Rare Wild Fauna and Flora — Конвенции о международной торговле видами дикой фауны и флоры, находящимися под угрозой исчезновения, подписанной в Вашингтоне 3 марта 1973 года).

Животный и растительный мир Дальнего Востока в последние годы привлекает внимание не только ученых-биологов, экологов, представителей природоохранных органов, но и лиц, стремящихся использовать этот уникальный мир в целях личного обогащения. Социально-экономические условия, сложившиеся в последнее время на Дальнем Востоке, а также очень высокие цены на части животных, растений и их дериваты, сложившиеся в сопредельных странах, привели к тому, что в конце XX в. на Дальнем Востоке начала бурно развиваться нелегальная торговля растениями и дикими животными, их частями и дериватами, используемыми в традиционной восточной медицине. Это стимулирует массовое браконьерство и попытки незаконного перемещения через таможенную границу специфических товаров животного и растительного происхождения. Особое беспокойство вызывает варварское отношение к природе России со стороны граждан Китая, временно находящихся в Российской Федерации. Уже давно не является секретом, что одной из основных целей значительного количества посещающих Дальний Восток граждан Китая является если не само браконьерство, то скупка у местного населения животных, растений, их частей и дериватов, добытых незаконным путем, для последующего контрабандного вывоза.

Только за последние десять лет таможенными Дальневосточного региона пресечено более семисот попыток незаконного перемещения через таможенную границу Российской Федерации редких видов дальневосточных диких животных и растений, их частей и дериватов. Установлено, что за это же время в результате браконьерства и последующего контрабандного вывоза нанесен ущерб более 160 видам дикой фауны и флоры Дальнего Востока (без учета видов деревьев, применяемых в лесоперерабатывающей промышленности и экспортируемых за рубеж, а также морских гидробионтов). Наибольшему ущербу в результате браконьерства и последующего контрабандного вывоза подвергаются следующие виды: амурский тигр, дальневосточный леопард, бурый и гималайский медведи, кабарга, дальневосточная мягкотелая черепаха, женьшень, дальневосточный трепанг, амурский осетр.

Важность работы таможенных органов России в этом направлении подтверждается не только актуальностью защиты природы и окружающей среды, масштабами нанесения ущерба биологическому разнообразию, но и значительной величиной экономического ущерба, наносимого России контрабандой не только промысловых видов, но и видов диких животных и растений, которые находятся на грани исчезновения и охраняются российским и международным законодательством. Поэтому борьба с контрабандой объектов фауны и флоры остается важнейшей составляющей в борьбе с особо опасными видами контрабанды и в настоящее время приобретает особое значение.



# 1

## Исторический аспект борьбы с контрабандой объектов фауны и флоры на Дальнем Востоке

---

Изучение истории борьбы с контрабандой объектов фауны и флоры на Дальнем Востоке России показывает, что данная проблема каждый раз возникала в периоды социально-экономических реформ и политических перемен. Вопросы борьбы с контрабандой специфического товара животного и растительного происхождения являлись крайне актуальными как в период конца XIX — начала XX в., так и в конце XX — начале XXI в. В двадцатых годах прошлого столетия наибольшее беспокойство у руководителей таможенных органов Дальнего Востока России наряду с контрабандой золота, наркотиков (опиума), спирта и рыбы вызывала контрабанда пушнины. Так, например, председатель Дальневосточной окружной комиссии Дальневосточного таможенного округа по борьбе с контрабандой А. К. Флегонтов 29 октября 1923 г. в объяснительной записке сообщает, что в 1923 г. «вывозную контрабанду составляет золото, пушнина, хлеб и опий... по исчислениям горного управления Дальпромбюро количество золота, вывезенного контрабандой за границу за девять месяцев текущего года может быть определено около 300 пудов, т. е., таким образом, на сумму примерно 5,7 млн руб. Если к этому прибавить контрабанду пушнины, а также реальных ценностей (пушнины и пр.), то утечка определится примерно не меньше 12 млн руб.».<sup>1</sup> 26 февраля 1924 г., в докладе о деятельности таможенных учреждений дальневосточного округа А. К. Флегонтов, говоря о районах к северу от Амура по берегу Охотского моря вплоть до границы с Камчатской губернией, констатирует, что «там огромные богатства, как пушнина, золото, рыба, бесконтрольно ходят без пользы для государства, и главным образом, в Японию».<sup>2</sup> 5 апреля 1924 г. начальник Дальневосточного таможенного округа А. К. Флегонтов в докладе Дальревкому о мероприятиях по преобразованию таможенных учреждений, говоря о таможенных надзорах на станции Ольда и таможне третьего разряда в Могочи, сообщает, что эти районы соприкасаются с «богатым пушным промыслом Якутским краем, откуда добываемая пушнина, в свою очередь, попадая в эти пункты, сбывается доставляющим туда контрабандные товары контрабандистам и, естественно, вывозится за грани-

<sup>1</sup> Из истории таможенной службы России на Дальнем Востоке. Документы и материалы (1899—1925).— Владивосток, 1999.— С. 138

<sup>2</sup> Там же, С. 147

цу контрабандным же путем».<sup>1</sup> В тот же период, 5 сентября 1924 г., на заседании дальневосточной окружной комиссии по борьбе с контрабандой отмечалось, что «пользуясь отсутствием охраны с нашей стороны, иностранные торговцы и главным образом американцы беспрепятственно проникают в пределы Камчатки и безнаказанно вывозят ценный пушной эквивалент, выменивая на ввозимый спирт».<sup>2</sup>

С тридцатых по семидесятые годы прошлого века сведений о деятельности таможенных органов по выявлению и пресечению незаконного перемещения через таможенную границу объектов фауны и флоры практически не зафиксировано. Это связано с тем, что данной проблеме в указанный период практически не уделяли такого внимания, как в настоящее время. С одной стороны, страна находилась, как это принято сейчас говорить, за «железным занавесом», с другой стороны, в тот период функции и задачи по борьбе с контрабандой, в том числе контрабандой объектов фауны и флоры, были возложены фактически на НКВД, а затем на КГБ СССР. Так как контрабанда была отнесена к категории государственных преступлений, то дознание и предварительное следствие по данным делам осуществлялось территориальными органами КГБ СССР. Поэтому сведения о деятельности таможенных органов по выявлению и пресечению контрабанды и таможенных правонарушений, связанных с незаконным перемещением объектов фауны и флоры, крайне скудны. Как правило, единичные факты подобных правонарушений в статистических отчетах таможенных органов фиксировались в разделе «таможенные правонарушения в неторговом обороте» без расшифровки самой сути правонарушения.

В ходе подготовки к присоединению к Конвенции о международной торговле видами дикой фауны и флоры, находящимися под угрозой исчезновения (СИТЕС), издается приказ Министерства внешней торговли СССР № 224 от 19 июня 1973 г., которым запрещался вывоз из СССР рогов сайгаков, маралов, пятнистых оленей и изюбров, а также шкур пятнистых оленей. Эти предметы могли быть вывезены только по особым разрешениям Министерства внешней торговли. Данный приказ был принят не случайно. Только в 1991 г. таможенными, расположенными в Приморском крае, было задержано при попытке незаконного вывоза в Китай более 170 кг рогов сайгака — животного, включенного во второе приложение СИТЕС.

<sup>1</sup> Там же, С. 152

<sup>2</sup> Там же, С. 163

С начала девяностых годов прошлого столетия в связи с осуществлением экономических преобразований в условиях становления рыночных отношений деятельность таможенных органов по выявлению и пресечению контрабанды объектов фауны и флоры по сравнению с прежними годами перешла на качественно более высокий уровень. В 1991 г. Россия предоставила в Секретариат СИТЕС Декларацию о преемственности по отношению к СССР, который в 1976 г. присоединился к Конвенции о международной торговле видами дикой фауны и флоры, находящимися под угрозой исчезновения (СИТЕС). Россия осталась единственной участницей СИТЕС из всех бывших союзных республик. В 1992 г. СИТЕС официально вступает в силу в Российской Федерации, и 3 мая 1992 г. в таможенные органы направляется Приказ Государственного таможенного комитета Российской Федерации № 1-13/2788 «Об административном органе СИТЕС в России»: перед таможенными органами ставится задача по выполнению взятых международных обязательств по сохранению животного и растительного мира в сфере таможенного дела.

В июне 1993 г. с принятием Таможенного кодекса Российской Федерации, среди основных функций таможенных органов определены такие как пресечение незаконного перемещения через таможенную границу Российской Федерации видов животных и растений, находящихся под угрозой исчезновения, их частей и дериватов; содействие осуществлению мер по защите животных и растений, охране окружающей природной среды.

В 1993 г. в структуре Государственного таможенного комитета России создается региональное таможенное управление по борьбе с таможенными правонарушениями, в таможах — отделы дознания, а отделы по борьбе с контрабандой были преобразованы в отделы по борьбе с таможенными правонарушениями (ОБТП). В ОБТП выделяется направление по борьбе с контрабандой в неторговом обороте, включающее борьбу с контрабандой видов диких животных и растений, их частей и дериватов. В 1994 г. Правительством Российской Федерации принимается Постановление от 13 сентября 1994 г. № 1051 «О мерах по обеспечению выполнения обязательств Российской Стороны, вытекающих из Конвенции о международной торговле видами дикой фауны и флоры, находящимися под угрозой исчезновения, от 3 марта 1973 г.». Перед таможенными органами ставится задача по соблюдению взятых Россией международных обязательств в части, касающейся таможенного дела.

В 1992 г. в Москве состоялась рабочая встреча, организованная комиссией по крупным хищникам при Российской Академии наук. На встрече впервые были обнародованы сведения о растущей незаконной торговле видами дикой фауны и контрабандном вывозе их частей и дериватов на Дальнем Востоке. Об увеличении количества попыток незаконного перемещения объектов фауны и флоры начиная с 1991 г. свидетельствуют сообщения из таможенных органов Дальнего Востока. В 1995 г. Постановлением Правительства Российской Федерации от 7 августа 1995 № 795 «О сохранении амурского тигра и других редких и находящихся под угрозой исчезновения видов диких животных и растений на территориях Приморского и Хабаровского краев» Министерству внутренних дел, Федеральной службе безопасности, Федеральной пограничной службе, Государственному таможенному комитету, Министерству природных ресурсов Российской Федерации было предписано совместно с администрациями Приморского и Хабаровского краев во исполнение Постановления Правительства Российской Федерации от 13 сентября 1994 г. № 1051 «О мерах по обеспечению выполнения обязательств Российской Стороны, вытекающих из Конвенции о международной торговле видами дикой фауны и флоры, находящимися под угрозой исчезновения, от 3 марта 1973 г.» усилить контроль за скупкой, продажей и вывозом за границу амурского тигра, других видов диких животных и растений, подпадающих под действие указанной Конвенции, а также их частей или дериватов.

В 1995 г. в Дальневосточное таможенное управление из таможен региона поступила информация о пресечении двадцати семи попыток незаконного перемещения через таможенную границу объектов дикой фауны и флоры. Из них в пятнадцати случаях предпринимались попытки незаконного перемещения объектов СИТЕС, в восьми случаях — занесенных в Красную книгу Российской Федерации. Таможнями региона заведено двадцать пять дел о нарушении таможенных правил. Возбуждено семь уголовных дел по контрабанде объектов фауны и флоры (Гродековской, Хабаровской таможнями). В марте этого же года Государственным таможенным комитетом, Министерством природных ресурсов, Министерством сельского хозяйства и продовольствия, Федеральным управлением почтовой связи, Министерством внутренних дел, Федеральной службой контрразведки подписывается план совместных действий федеральных органов исполнительной власти по усилению конт-

роля за добыванием, торговлей и пропуском через таможенную границу животных и растений, а также их частей и дериватов, падающих под действие СИТЕС.

В 1996 г. в Москве под эгидой секретариата СИТЕС состоялся международный семинар-обучение сотрудников таможенных органов, природоохранных органов, государственных органов пограничного и ветеринарного контроля стран СНГ по теме «Выполнение в странах СНГ Конвенции о международной торговле видами дикой фауны и флоры, находящимися под угрозой исчезновения». На семинар были приглашены представители таможенных органов стран СНГ, всех региональных таможенных управлений России, в том числе и ДВТУ.

В 1996 г. с начала преобразования правоохранительного блока региональных таможенных управлений в региональные оперативные таможни, а также после создания в Региональном таможенном управлении по борьбе с таможенными правонарушениями отделов по борьбе с особо опасными видами контрабанды, в дальневосточном регионе стала целенаправленно организовываться, проводиться и контролироваться работа по выявлению и пресечению незаконного перемещения объектов фауны и флоры. Как следствие, уже в 1996 г. таможнями региона выявлено и пресечено пятьдесят четыре попытки незаконного перемещения через таможенную границу Российской Федерации объектов дикой фауны и флоры. Из них в сорока случаях предпринимались попытки незаконного перемещения объектов СИТЕС, в шестнадцати случаях — занесенных в Красную книгу Российской Федерации. По данным фактам таможнями региона заведены пятьдесят дел о нарушении таможенных правил, в пяти случаях по фактам контрабанды возбуждены уголовные дела (Гродековская, Хабаровская таможни).

С 1996 г. Приказом Государственного таможенного комитета Российской Федерации № 145 от 15 марта 1996 Региональное таможенное управление по борьбе с таможенными правонарушениями наделяется правом осуществления оперативно-розыскной деятельности. С этого момента таможенные органы при выявлении и пресечении контрабанды объектов фауны и флоры начинают использовать формы и методы оперативно-розыскной деятельности (ОРД). Однако целенаправленное развертывание работы таможенных органов по организации и осуществлению ОРД, направлен-

ной на выявление и пресечение контрабанды охраняемых видов диких животных и растений на Дальнем Востоке в соответствии с Законом Российской Федерации «Об оперативно-розыскной деятельности» от 5 июля 1995 г., начало осуществляться с 1998 г. после создания отдела по борьбе с особо опасными видами контрабанды Дальневосточной оперативной таможни.

С 1996 г. во Владивостоке практически ежегодно проходят международные рабочие встречи, посвященные проблемам сохранения биоразнообразия на Дальнем Востоке, постоянными участниками которых являются представители таможенных органов России. Так, например, с 15 по 18 ноября 1999 г., во Владивостоке происходила международная рабочая встреча сотрудников таможенных органов и природоохранных организаций России, Японии, Китая, Республики Корея. Встреча была посвящена вопросам усиления контроля за торговлей видами диких животных и растений на Дальнем Востоке России и в странах Северо-Восточной Азии и борьбе с контрабандой объектов фауны и флоры.

С 1997 г. в регионе положено начало сбора, систематизации и анализа информации о нарушениях таможенных правил, связанных с незаконным перемещением объектов фауны и флоры через российскую таможенную границу. В таможни региона было направлено письмо ГТК РФ № 01-15/12017 от 26 июня 1997 г. «О направлении информации об экологических преступлениях». Задачи сбора, систематизации и анализа информации о нарушениях таможенных правил, связанных с незаконным перемещением объектов фауны и флоры, были возложены на отдел по борьбе с таможенными правонарушениями Дальневосточного таможенного управления, а в дальнейшем — на отдел по борьбе с особо опасными видами контрабанды Дальневосточной оперативной таможни.

В настоящее время Дальневосточное таможенное управление, понимая важность работы в этом направлении и осуществляя планирование работы по реализации решения Совета безопасности Российской Федерации по вопросу «Основные направления обеспечения национальной безопасности в Дальневосточном федеральном округе» принимает решение об осуществлении в 2003 г. оперативно-розыскных мероприятий, направленных на пресечение контрабанды объектов СИТЕС, перемещаемых через таможенную границу России на участке ответственности ДВТУ.

# 2

## **Борьба с незаконным оборотом редких видов дикой фауны и флоры — важнейшая функция таможенных органов Российской Федерации**

---

Как уже отмечалось, вопросы борьбы с контрабандой биоресурсов, и в частности, с контрабандой объектов фауны и флоры в последние годы потребовали комплексного решения. Переход России на ведение рыночного хозяйства явился длительным государственно-экономическим процессом и характеризовался резким повышением активности населения страны на внешнеэкономическом направлении. В этих условиях особое значение имеют следующие функции таможенных органов Российской Федерации:

- содействие осуществлению мер по защите животных и растений, охране окружающей среды;
- борьба с контрабандой и нарушениями таможенных правил, пресечение незаконного оборота через таможенную границу Российской Федерации видов животных и растений, находящихся под угрозой исчезновения, их частей и дериватов;
- обеспечение выполнения международных обязательств Российской Федерации в части, касающейся таможенного дела.<sup>1</sup>

Эти функции появились в таможенных органах России с принятием Таможенного кодекса в 1993 г. Несомненно, на включение этих функций в деятельность таможенных органов повлияло заявление 1 января 1992 г. Российской Федерации о продолжении выполнения обязательств бывшего СССР, подписавшего Конвенцию СИТЕС. Поэтому не случайно в Положении о Государственном таможенном комитете Российской Федерации отмечается, что согласно основным функциям Государственный таможенный комитет

- разрабатывает и реализует систему мер по пресечению незаконного оборота через таможенную границу видов животных и растений, находящихся под угрозой исчезновения, их частей и дериватов;
- обеспечивает участие таможенных органов в осуществлении мер по защите животных и растений, окружающей природной среды.

<sup>1</sup> Таможенный кодекс Российской Федерации, ст. 10

Соответственно, Положение о таможенных органах Российской Федерации в ряду основных функций таможен предусматривает, что таможи участвуют и обеспечивают участие нижестоящих таможенных постов

- в реализации системы мер, направленных на пресечение незаконного оборота через таможенную границу Российской Федерации видов животных и растений, находящихся под угрозой исчезновения, их частей и дериватов;
- в осуществлении в подведомственном регионе мер по защите животных и растений, окружающей природной среды.<sup>1</sup>

Несомненно, пресечению незаконного оборота объектов фауны и флоры содействует взаимодействие таможенных органов с другими правоохранительными и контролирующими органами Российской Федерации, находящимися в подведомственном регионе, по вопросам выявления, предупреждения и расследования преступлений и иных правонарушений в сфере таможенного дела.

Ранее упоминалось о том, что в 1994 г. Правительством Российской Федерации было принято Постановление «О мерах по обеспечению выполнения обязательств Российской Стороны, вытекающих из Конвенции о международной торговле видами дикой фауны и флоры, находящимися под угрозой исчезновения, от 3 марта 1973 г.». Четвертым параграфом этого документа установлено, что вывоз с территории Российской Федерации видов животных и растений, их частей или дериватов, подпадающих под действие Конвенции, допускается при наличии специального разрешения Административного органа по Конвенции в Российской Федерации, а ввоз таких видов животных и растений на территорию Российской Федерации — при наличии разрешения административного органа по Конвенции или другого компетентного органа страны-экспортера, а в случаях, предусмотренных Конвенцией, — и разрешения Административного органа по Конвенции в Российской Федерации. Контроль за выполнением требований Конвенции возлагался на Государственный таможенный комитет.

В принятом 7 августа 1995 г. Постановлении Правительства Российской Федерации «О сохранении амурского тигра и других редких и находящихся под угрозой исчезновения видов диких живот-

<sup>1</sup> Приказ ГТК РФ от 10.01.1996 № 12



ных и растений на территориях Приморского и Хабаровского краев» перед Государственным таможенным комитетом ставится задача по усилению контроля за вывозом за границу амурского тигра, других видов диких животных и растений, подпадающих под действие Конвенции о международной торговле видами дикой фауны и флоры, находящимися на грани исчезновения.

Данная задача поставлена Правительством России перед таможенными органами не случайно, так как один из принципов перемещения через таможенную границу Российской Федерации товаров и транспортных средств гласит, что ввоз в Российскую Федерацию и вывоз из Российской Федерации отдельных товаров может быть запрещен исходя из соображений защиты животных и растений, охраны окружающей природной среды.<sup>1</sup>

Поэтому роль таможенных органов в обеспечении соблюдения обязательств по выполнению требований СИТЕС заключается в том, что выполняя поставленные задачи, таможенные органы России содействуют защите животных и растений, охране природной среды, выполнению международных обязательств в сфере охраны окружающей среды, обеспечению экологической безопасности, сохранению объектов живой природы в части, касающейся таможенного дела, а также осуществляют борьбу с контрабандой, нарушениями таможенных правил и незаконным оборотом через российскую таможенную границу видов животных и растений, находящихся под угрозой исчезновения, их частей и дериватов.

Особое значение это направление приобрело в деятельности таможен Дальневосточного региона с его уникальными биологическими ресурсами и особенностями культурных традиций сопредельных стран в настоящее время.

<sup>1</sup> Таможенный кодекс, ст. 20

## **3** Выявление и пресечение контрабанды объектов фауны и флоры в процессе деятельности таможенных органов

---

Выявление и пресечение контрабанды и иных правонарушений в сфере таможенного дела, связанных с незаконным оборотом объектов фауны и флоры происходит как в процессе таможенного оформления и таможенного контроля, так и в ходе ведения оперативно-розыскной деятельности.

В ходе таможенного оформления и таможенного контроля выявление и пресечение незаконного перемещения объектов фауны и флоры осуществляется в процессе деятельности отделов таможенного оформления и таможенного контроля, отделов нетарифного экспортного контроля, отделов таможенных режимов.

В процессе производства таможенного оформления пресечение незаконного перемещения объектов фауны и флоры возможно в результате выявления

- фактов обманного использования документов или средств идентификации при перемещении диких животных или растений, их частей и дериватов;
- недекларирования, недостоверного декларирования или декларирования не своим наименованием объектов фауны и флоры, ввоз которых в Российскую Федерацию и вывоз которых из Российской Федерации запрещен.

Выявление и пресечение незаконного перемещения объектов фауны и флоры возможно в процессе применения различных форм таможенного контроля к физическим, должностным и юридическим лицам. Особая роль принадлежит качественному проведению

- проверки документов и сведений, необходимых для таможенных целей при перемещении животных и растений, их частей и дериватов;
- таможенного досмотра предъявляемых товаров и транспортных средств;
- личного досмотра при наличии оснований предполагать, что лицо незаконно перемещает объекты фауны и флоры.

Для успешного решения задач по выявлению и пресечению незаконного вывоза и ввоза животных, растений, их частей и дериватов в процессе таможенного оформления и таможенного контроля сотруднику таможенного органа необходимо осуществлять

- предварительный сбор и анализ информации;
- учет психологических факторов в поведении лиц в период таможенного оформления и контроля;
- тщательную проверку и изучение предъявляемой для таможенного оформления и контроля документации;
- качественный досмотр ручной клади, багажа, груза, транспортных средств.

Предварительный сбор и анализ информации в процессе таможенного оформления и таможенного контроля включает в себя:

- изучение ориентировок и информационных бюллетеней;
- изучение перечня ввозимого и вывозимого товара;
- изучение списков пассажиров, членов экипажей судов, самолетов и других транспортных средств;
- получение информации о готовящихся попытках незаконного перемещения объектов фауны и флоры;
- выявление лиц, проходящих таможенное оформление и таможенный контроль, ранее замеченных в контрабанде, и тех, чья специальность связана с торговлей животными, растениями либо переработкой и изготовлением товаров из животных, растений и их частей; а также лиц, связанных с этими людьми.

Учет психологических факторов в поведении лиц в период таможенного оформления и контроля предполагает наличие у сотрудников таможенных органов, осуществляющих таможенное оформление и таможенный досмотр, знаний особенностей поведения этих лиц (характерных признаков напряжения, волнения, стрессового состояния).

Тщательная проверка и изучение документации, предъявляемой для таможенного оформления и контроля, предусматривает:

- проверку и изучение всех типов деклараций в целях установления достоверности декларирования фактически ввозимых или вывозимых животных, растений, их частей и дериватов, их видов, количества, размера и возраста;
- проверку и изучение предъявляемых для таможенных органов разрешительных документов (лицензий, разрешений, сертифика-

тов СИТЕС) с целью установления действительности предъявляемых документов и соответствия между документами и предъявляемым товаром.

Эта работа необходима для исключения возможности незаконного ввоза и вывоза животных, растений, их частей и дериватов путем недекларирования или декларирования не своим наименованием либо с использованием недействительных документов.

Изучение документации включает в себя

- выявление подлинности печатей, подписей должностных лиц, марки на сертификате СИТЕС;
- выявление наличия на бланках лицензий Министерства экономического развития и торговли согласования с Министерством природных ресурсов, Минздравмедпромом и другими соответствующими ведомствами и министерствами;
- установление соответствия документа, разрешающего перемещение через таможенную границу животных, растений их частей и дериватов, установленной форме или образцу на данный момент;
- установление соответствия предъявляемого для таможенного контроля товара животного или растительного происхождения товару, указанному в документах, предъявленных для таможенного оформления;
- исключение возможности внесения в разрешительные документы видов животных и растений, запрещенных к вывозу (ввозу);
- выявление фактов внесения недостоверных сведений о видах животных и растений, их частей и дериватов в документы, предъявляемые для таможенных целей.

Качественный досмотр ручной клади, багажа, груза в процессе таможенного контроля производится в целях исключения возможности контрабандного ввоза (вывоза) животных, растений, их частей и дериватов. Качественный досмотр предусматривает неукоснительное соблюдение требований технологии досмотра, включая применение технических средств таможенного контроля. Порядок и способы применения технических средств таможенного контроля для выявления контрабанды и нарушений таможенных правил изложены в соответствующем приказе ГТК РФ.

Выявление и пресечение незаконного перемещения объектов фауны и флоры через таможенную границу также осуществляет-

ся в процессе нетарифного регулирования при перемещении специфического товара животного и растительного происхождения через таможенную границу Российской Федерации. Данная функция возложена на отделы нетарифного экспортного контроля. В процессе своей деятельности эти отделы осуществляют контроль за перемещением товаров, подпадающих под меры нетарифного регулирования. Сотрудники этих отделов выявляют попытки незаконного перемещения объектов фауны и флоры непосредственно в процессе контроля лицензирования и квотирования, а именно

— в результате выявления фактов обманного использования документов (предъявления поддельных документов; документов, полученных незаконным путем; документов, содержащих недостоверные сведения) при перемещении диких животных или растений, их частей и дериватов в процессе проверки правильности оформления лицензий;

— в ходе проверки сведений, указанных в документах, предоставленных для таможенных целей, на соответствие приказам Государственного таможенного комитета;

— в ходе проверки соответствия сведений, указанных в грузовой таможенной декларации, сведениям, указанным в лицензии (в иных разрешительных документах, например, в разрешении Административного органа СИТЕС, сертификате ветеринарного пограничного контроля).

В случае нарушения таможенных режимов — временного ввоза, временного вывоза, транзита — выявление незаконного перемещения диких животных, растений и дериватов возможно в процессе деятельности сотрудников отделов таможенных режимов. Так как, например, перемещение зооэкспонатов, цирковых животных происходит в режиме временного вывоза (вывоза), контроль за своевременным возвращением временно ввезенных (вывезенных) животных возлагается на отделы таможенного режима.

У сотрудников таможенных органов часто возникают вопросы о последующих действиях после выявления и пресечения незаконного перемещения объектов фауны и флоры в отношении задержанных живых диких животных, их частей и дериватов.

Задержанные части и дериваты животных и растений передаются на таможенный склад по акту. В случае задержания контрабандно

вывозимых за пределы территории России живых диких животных, обитающих на Дальнем Востоке, животные помещаются в изолированные помещения. Вызываются представители ветеринарной службы и территориальных природоохранных органов. Из представителей таможенной службы, ветеринарной службы, природоохранных органов создается комиссия, после чего животные выпускаются на природу. По факту выпуска диких животных на природу составляется акт, который приобщается к протоколу об административном правонарушении. При наличии центров спасения животных дикие животные по акту передаются представителям природоохранных органов, после чего помещаются в вышеуказанные центры для лечения (при наличии травм или заболеваний) и последующего выпуска на природу, либо передачи в зоопарки.

В случае задержания диких животных, ввозимых на территорию России, необходимо, соблюдая меры предосторожности, поместить их в отдельные изолированные помещения, в специальные клетки или резервуары. Одновременно при обнаружении животных вызываются представители ветеринарной службы и природоохранных органов. При наличии центров спасения животные передаются им, при отсутствии таковых — принимаются меры для возвращения животных в страну происхождения. В случае отсутствия центров спасения животных и невозможности вернуть животных в страну происхождения, задержанные живые дикие животные могут помещаться на ответственное хранение в специализированные учреждения, организации, предприятия, имеющие в своем штате ветеринаров, и способные обеспечить соответствующий уход и кормление, для последующей передачи в зоопарки, либо реализации. Порядок использования на территории Российской Федерации конфискованных диких животных и растений, их частей и дериватов, подпадающих под действие Конвенции о международной торговле видами дикой фауны и флоры, находящимися под угрозой исчезновения (СИТЕС), определен правилами утвержденными Постановлением Правительства РФ №304 от 28 мая 2003 г.

Важнейшую роль в выявлении и пресечении контрабанды и таможенных правонарушений в сфере незаконного оборота объектов фауны и флоры играет деятельность оперативно-розыскных отделов и отделов и отделений по борьбе с особо опасными видами контрабанды.

В целях выявления лиц, подготавливающих, совершающих или совершивших контрабанду объектов фауны и флоры, а также иные противоправные деяния, законодательством Российской Федерации признаваемые преступлением, производство дознания по которому отнесено к компетенции таможенных органов Российской Федерации, оперативно-розыскные отделы таможенных органов, отделы и отделения по борьбе с особо опасными видами контрабанды в соответствии с Законом «Об оперативно-розыскной деятельности» осуществляют оперативно-розыскную деятельность.

Седьмая статья Закона «Об оперативно-розыскной деятельности» определяет основания для проведения оперативно-розыскных мероприятий, направленных на предупреждение, выявление и пресечение контрабанды объектов фауны и флоры. Ими являются

- наличие возбужденного уголовного дела;
- ставшие известными таможенным органам сведения о подготавливаемом, совершаемом или совершенном противоправном деянии, производство дознания по которым отнесено к компетенции таможенных органов Российской Федерации;
- поручения следователя, указание прокурора или определения суда по уголовным делам, находящимся в производстве таможенных органов;
- запросы других органов, осуществляющих оперативно-розыскную деятельность;
- запросы международных правоохранительных организаций и правоохранительных органов иностранных государств в соответствии с международными договорами Российской Федерации.

Задачи, принципы и правовая основа оперативно-розыскной деятельности изложены в статьях 2, 3, 4 этого закона. Поэтому основными задачами оперативно-розыскных отделов в ходе борь-

Рис. 1

2002 г. В результате проведения оперативно-розыскных мероприятий сотрудниками ДВОТ и Уссурийской таможни пресечена контрабанда сушеного трепанга весом более 2000 кг



бы с контрабандой видов диких животных и растений, их частей и дериватов, являются

- выявление, предупреждение, пресечение и раскрытие преступлений, ответственность за которые предусмотрена статьей 188 Уголовного кодекса Российской Федерации, а также выявление и установление лиц, подготавливающих, совершающих или совершивших контрабандное перемещение объектов фауны и флоры;
- осуществление розыска лиц, скрывающихся от органов дознания, следствия и суда, уклоняющихся от уголовного наказания, предусмотренного статьей 188 Уголовного кодекса Российской Федерации за контрабандное перемещение объектов фауны и флоры;
- добывание информации о событиях или действиях, связанных с контрабандным перемещением объектов фауны и флоры и создающих угрозу экологической безопасности Российской Федерации.

В процессе оперативно-розыскной деятельности добывание информации, то есть сведений о лицах, предметах, фактах, событиях, явлениях и процессах независимо от формы предоставления осуществляется способами и средствами, определенными в перечне оперативно-розыскных мероприятий, приведенных в шестой статье Закона «Об оперативно-розыскной деятельности».

Крайне важным является своевременное получение оперативно-розыскными подразделениями таможен упреждающей информации в отношении лиц, подготавливающих, совершающих или совершивших контрабандное перемещение животных, растений, их частей и дериватов. Этому содействует соответствующая система мер получения информации, схема которой представлена в Приложении 6.

В процессе выявления и пресечения контрабанды объектов фауны и флоры важную роль в работе оперативно-розыскных отделов и отделов по борьбе с особо опасными видами контрабанды играет информационно-аналитическая деятельность оперативных работников, позволяющая на основе анализа имеющихся данных — оценить сложившуюся оперативную обстановку на соответствующем направлении либо на соответствующем участке деятельности;

- осуществить прогнозирование возможного развития событий, связанных с подготовкой и совершением контрабанды объектов фауны и флоры;



- организовать планирование оперативно-служебной деятельности в деле выявления и пресечения контрабанды объектов фауны и флоры;
- организовать проведение мероприятий по пресечению нарушений таможенных правил и преступлений в сфере таможенного дела, связанных с незаконным оборотом объектов фауны и флоры;
- установить лиц, причастных к противоправной деятельности, выявить каналы и направления незаконного перемещения видов животных и растений, их частей и дериватов.

Схематически возможности ведения оперативно-аналитической деятельности оперативно-розыскными подразделениями таможенных органов при выявлении и пресечении контрабанды объектов фауны и флоры представлены в Приложении 7.

Организация проведения мероприятий по выявлению, предупреждению, пресечению и раскрытию преступлений, связанных с контрабандой объектов фауны и флоры, выявлению и установлению лиц, их подготавливающих, совершающих или совершивших, а также мероприятий по розыску лиц, скрывающихся от органов дознания, следствия и суда, уклоняющихся от уголовного наказания, формы и методы данной деятельности определены соответствующими приказами Государственного таможенного комитета Российской Федерации.

Исходя из особенностей оперативной обстановки оперативно-розыскная деятельность таможен дальневосточного региона в сфере борьбы с незаконным перемещением видов животных и растений, находящихся под угрозой исчезновения, их частей и дериватов должна осуществляться на следующих направлениях:

- выявление и пресечение контрабанды животных и растений, охраняемых российским законодательством и занесенных в Красную книгу Российской Федерации, красные книги субъектов Российской Федерации.
- выявление и пресечение контрабанды объектов фауны и флоры, охраняемых международным законодательством и включенных в Красную книгу Международного союза охраны природы и подпадающих под действие Конвенции о международной торговле видами дикой фауны и флоры, находящимися под угрозой исчезновения (СИТЕС);

- выявление и пресечение контрабанды редких особо ценных видов лекарственных растений, специфического товара животного и растительного происхождения, частей и дериватов диких животных, применяемых в медицине и фармацевтике;
- выявление и пресечение контрабанды осетровых видов рыб, обитающих в амурском бассейне, и их продукции, включенных в приложения СИТЕС, других особо ценных гидробионтов, охраняемых российским и международным законодательством;
- выявление и пресечение контрабанды пушно-мехового сырья;
- выявление и пресечение незаконного перемещения через таможенную границу Российской Федерации диких животных и растений, их частей и дериватов, ответственность за которое предусмотрена Кодексом Российской Федерации об административных правонарушениях.



Рис. 2

Лапы медведя.

В 2002 г. задержаны при попытке контрабандного вывоза в Китай, в ходе проведения совместной операции ДВОТ и Уссурийской таможни

## **4 Особенности незаконного вывоза за рубеж объектов фауны и флоры на Дальнем Востоке России**

---

Сотрудники таможенных органов в процессе выявления и пресечения незаконного вывоза объектов фауны и флоры сталкиваются с оборотом следующих групп объектов.

1. Дикие животные, их части и дериваты, которые исходя из целей вывоза можно подразделять на
  - виды дикой фауны, их части и дериваты, перемещаемые в научных, культурно-просветительных целях;
  - виды дикой фауны, их части и дериваты, применяемые в традиционной восточной медицине;
  - виды дикой фауны, их части и дериваты, как охотничьи трофеи, добытые в ходе международного туризма;
  - виды дикой фауны, их части и дериваты как пищевые продукты;
  - бытовые изделия, изделия декоративно-прикладного искусства из частей диких животных, перемещаемые как личное имущество;
  - пушнина и шкуры диких животных.

Исходя из статуса перемещаемые объекты фауны можно подразделять на

- виды, охраняемые российским законодательством;
- виды, охраняемые международным законодательством;
- виды, промысел которых, временно приостановлен;
- промысловые виды.

2. Объекты флоры, которые исходя из целей вывоза можно подразделять на

- дикорастущие виды флоры, их части и дериваты, перемещаемые в научных, культурно-просветительных целях;
- дикорастущие лекарственные растения и грибы;
- декоративные виды дикорастущих растений;
- дикоросы как пищевые продукты.

Исходя из статуса вывозимых объектов флоры, их можно подразделять на

- растения, охраняемые российским законодательством;

- растения, охраняемые международным законодательством;
- виды растений, заготовка и сбор которых, временно приостановлена;
- виды растений, сбор, заготовка и вывоз за рубеж которых не запрещен.

Особенностью дальневосточного региона является то, что незаконный вывоз из России диких животных, их частей и дериватов за редким исключением осуществляется в Китай, Японию, Республику Корея, КНДР. То есть в страны, непосредственно граничащие с Дальневосточным федеральным округом. Реже незаконный вывоз осуществляется в США, Вьетнам, страны Западной Европы. Данные, имеющиеся в ДВТУ и ДВОТ, анализ информации, поступающей из правоохранительных и природоохранных органов и организаций, сведения, публикуемые в средствах массовой информации, показывают, что основные потоки, маршруты и направления незаконного вывоза с территории Дальнего Востока объектов дикой фауны и флоры, подпадающих под СИТЕС и занесенных в Красную книгу России и субъектов Российской Федерации, выглядят следующим образом.

Основной поток незаконного вывоза лекарственных растений, применяемых в отечественной и европейской фармацевтике, направлен на Украину, в Германию, Чехословакию, другие страны Западной Европы; поток особо ценных лекарственных растений, применяемых в традиционной китайской и корейской медицине, направлен в Китай, Республику Корея и КНДР. Ценные лекарственные растения, заготавливаемые на территориях Амурской области, Хабаровского и Приморского краев, из районов доставляются в Хабаровск, Благовещенск, Владивосток автомобильным транспортом, а затем железнодорожным транспортом доставляются в западные регионы страны для последующего вывоза за рубеж. При отправке таможенным транзитом, часто практикуется декларирование не своим наименованием.

Основной поток незаконного вывоза корней дикорастущего женьшеня направлен в Китай. Корни дикорастущего женьшеня скупаются у местного населения, проживающего в местах естественного произрастания женьшеня и занимающегося его незаконным промыслом, либо незаконно добываются гражданами КНР, временно находящимися на территории России, затем автомобильным транс-

портом доставляются в места складирования в Лесозаводск, Партизанск, Уссурийск, Краскино, Пограничный, Покровку (Октябрьского района). Подготовленные к отправке корни контрабандно вывозятся в Китай на автомобильном или железнодорожном транспорте в специально изготовленных тайниках либо в конструктивных полостях транспорта. Незначительное количество корней женьшеня контрабандно вывозится воздушным или морским транспортом в Японию и Республику Корея физическими лицами в ручной клади либо на теле.

Рис. 3

Женьшень дикорастущий,  
Приложение II СИТЕС.  
Задержан на таможенном переходе «Полтавский» при попытке незаконного вывоза в Китай



Отдельные виды растений, их части, применяемые в традиционной китайской и корейской медицине, такие как родиола розовая, кирказон маньчжурский, ирис болотный и др., небольшими объемами 1—5 кг периодически перемещаются автомобильным и речным транспортом в Китай через все таможенные посты на российско-китайской границе. Небольшие партии кирказона маньчжурского (по-корейски «кван мутун»), перемещаются воздушным транспортом гражданами Республики Корея на теле. Большие объемы заготовленных в южных районах (улусах) Якутии корней родиолы розовой автомобильным и железнодорожным транспортом доставляются в Читинскую и Амурскую области для последующего контрабандного вывоза в Китай. Значительное количество родиолы розовой отправляется в западные регионы страны.

Основной поток незаконного вывоза сушеного трепанга, соленых медуз, живого японского мохнаторукого краба (речного краба) направлен в Китай. Трепанг, заготовленный в южном и северном Приморье, доставляется автомобильным и железнодорожным транспортом в места складирования в Уссурийск, Пограничный, Покровку. После формирования партии трепанг автомобильным и железнодорожным транспортом контрабандно вывозится в Китай. Трепанг, заготавливаемый на Сахалине и Курилах, морским транспор-

Рис. 4

Кирказон маньчжурский,  
Красная книга Российской Федерации.  
Объект незаконного вывоза



том доставляется во Владивосток, воздушным транспортом доставляется в Артем, Хабаровск, затем автомобильным транспортом доставляется в Уссурийск, другие приграничные населенные пункты на места складирования. После подготовки очередной партии трепанг контрабандно вывозится в Китай автомобильным или железнодорожным транспортом либо минуя места таможенного контроля.

Основной поток незаконного вывоза мускусной железы кабарги, желчи медведя и других дериватов направлен в Республику Корея, Китай и частично в КНДР. Незаконный вывоз осуществляется как непосредственно в Китай и Корею, так и транзитом в Корею через Китай. Желчь медведя, желчь и хвосты барсука, мускусная железа кабарги и другие дериваты, используемые в традиционной восточной медицине, из Восточной Сибири, Якутии, Камчатки, Алтая и Сахалина доставляются в Приморье, Хабаровский край — во Владивосток, Уссурийск, Хабаровск, а затем морским и воздушным путем контрабандно вывозятся в Республику Корея. Незначительное их количество вывозится железнодорожным транспортом в КНДР, а автомобильным транспортом — в Китай.

Основной поток незаконного вывоза пантов, рогов, хвостов, пенисов, жил, лутая северного оленя, изюбра, марала, пятнистого оленя направлен в Китай и Республику Корея. Панты северного оленя и другие части доставляются в Приморье из Восточной Сибири, Якутии, Чукотки, а затем морским транспортом контрабандно вывозятся в Республику Корея. Отдельные партии пантов незаконно перемещаются в Китай через Благовещенск. Значительное количество пантов северного оленя поступает в Уссурийск для последующего контрабандного вывоза в Китай. Панты марала или изюб-

ра поступают из Забайкалья, Алтая, горных районов Приморья и Хабаровского края во Владивосток и Находку для последующего контрабандного вывоза в Корею морским транспортом, в Уссурийск для последующего контрабандного вывоза в Китай автомобильным транспортом. Панты и другие части пятнистого оленя, скупаемые в Приморье, пользуются повышенным спросом в Китае, Корее, Японии.

Основной поток незаконного вывоза частей морского зверя направлен в Корею, реже — в Китай. Части морского зверя — пенисы, желчь морского котика, тюленей, сивучей, шкуры морского котика, тюленей, калана, — добываемого браконьерским способом на Командорских, Курильских островах, морским транспортом, в отдельных случаях воздушным транспортом доставляются в Приморье для последующего вывоза в Республику Корея и в Китай или непосредственно вывозится в эти страны морским транспортом. Отдельные небольшие партии частей морского зверя перемещаются в Республику Корея воздушным транспортом через Южно-Сахалинск.

Основной поток незаконного вывоза продукции из китов и китообразных направлен в Японию. Части китов, в частности, семейства китообразных — белух, косаток, браконьерски добытых в районах Шантарских островов, заливе Шелихова, вдоль восточного побережья Камчатки, в Амурском лимане, — жир, мясо, шкуры, внутренности, морским транспортом контрабандно вывозятся в Японию.

Части и шкуры амурского тигра, дальневосточного леопарда, браконьерски добытых на территории Приморского и Хабаровского краев контрабандно вывозятся в Китай автомобильным и речным транспортом через таможенные посты Биробиджанской, Уссурийской, Гродековской таможен; железнодорожным транспортом че-

Рис. 5

Лапы гималайского медведя.  
Задержаны ДВОТ в 2002 г. при попытке  
незаконного вывоза в Китай



рез Гродековскую таможенную; в Республику Корея, Тайвань морским транспортом через таможенные посты Владивостокской, Находкинской и Хасанской таможен.

Основной поток незаконного вывоза живых гималайских медведей, амурского тигра, направлен в Китай. Живые медвежата, тигрята, в усыпленном виде уложенные в специально изготовленные ящики, контрабандно вывозятся через государственную границу России в Китай минуя места таможенного контроля, либо железнодорожным или автомобильным транспортом с сокрытием от таможенного контроля через таможенные посты, расположенные в Приморском крае.

Рис. 6

Шкура тигра.

В 2002 г. сотрудниками таможни региона задержаны две шкуры при попытке незаконного вывоза в Китай



Основной поток незаконного вывоза хищных дальневосточных птиц направлен в Саудовскую Аравию, Объединенные Арабские Эмираты. Хищные птицы: кречет, ястреб-тетеревятник, балобан, сокол-сапсан незаконно перемещаются через Москву в Саудовскую Аравию или Арабские Эмираты, либо через Новосибирск или Омск в Баку, а затем в Саудовскую Аравию или Арабские Эмираты воздушным транспортом. В последнее время появились сведения о перемещении хищных птиц по маршруту Петропавловск-Камчатский—Владивосток—Новосибирск—Эмираты.

Яйца редких птиц, таких как краснозобая гагара, королевская гага, розовая чайка и др., периодически вывозятся через Якутск, Тикси в Москву, Санкт-Петербург, для последующего контрабандного вывоза в Великобританию, другие страны Европы воздушным транспортом в специально изготовленных контейнерах.

Основной поток незаконного вывоза осетровых видов рыб, продукции из них, икры черной осетровой направлен в Китай и Японию, США Великобританию. Продукция из осетровых видов рыб, икра осетровая, заготовленная в Комсомольске-на-Амуре, Николаевс-



ке-на-Амуре, селах и поселках на побережье Амура и Амурского лимана контрабандно перемещается в Китай автомобильным транспортом через таможенные посты в зоне ответственности Биробиджанской, Хабаровской, Уссурийской и Гродековской таможен, а также минуя места таможенного контроля. Продукция, изготовленная из зейско-буреинского подвида осетровых, контрабандно вывозится через Благовещенскую таможню в Китай. Морским транспортом в Японию контрабандно вывозится продукция осетровых видов рыб, икра осетровая, заготовленные в районе пос. Лазарево. Воздушным транспортом икра осетровая контрабандно вывозится в США, Японию, Великобританию, другие страны, в том числе в Узбекистан через Хабаровский аэропорт.

Основной поток незаконного перемещения пушнины направлен в Китай. Шкуры ценных пушных пород, заготовленные и скупленные перекупщиками в Восточной Сибири, Якутии, на Камчатке и Чукотке, в Амурской области, Хабаровском и Приморском краях, различными видами транспорта доставляются в Благовещенск, Хабаровск, Уссурийск, а затем автомобильным транспортом контрабандно вывозятся в Китай.

Основной поток незаконного вывоза дальневосточных земноводных и пресмыкающихся, их частей и дериватов направлен в Китай. Части и дериваты земноводных (лягушек, жаб и т. п.) и пресмыкающихся (змей), незаконно отлавливаемых либо скупаемых у местного населения приграничных районов Амурской области, Хабаровского и Приморского районов, после предварительной консервации небольшими объемами 1,5—3 кг гражданами КНР с сокрытием на теле контрабандно вывозятся в Китай. Крупные партии перемещаются минуя места таможенного контроля либо в тайниках, изготовленных в локомотивах, грузовых автомобилях. Наиболее активно незаконный вылов пресмыкающихся и земноводных осуществляется в Хасанском и Октябрьском районах Приморского края. Дальневосточные мягкотелые черепахи, как правило, контрабандно вывозятся живыми. В отдельных случаях предпринимаются попытки незаконного вывоза яиц дальневосточных мягкотелых черепах. Основные маршруты незаконного вывоза отечественных триониксов пролегают в Хабаровском крае через таможенные посты Хабаровской таможни; в Приморском крае через таможенные посты Уссурийской и Гродековской таможен. Способы незаконного перемещения разнообразные. Крупные экземпляры могут переме-

щаться под днищем вагонов поездов, мелкие — в различных коробках, вплоть до спичечных.

Основные потоки незаконного вывоза ценных грибов направлены в Японию, Республику Корея, Китай. Ценные виды грибов, применяемых в традиционной восточной медицине, собираются в Приморье, Сахалине, других областях и краях, доставляются и складируются во Владивостоке, Уссурийске, Хабаровске, Корсакове, а затем воздушным или морским транспортом незаконно перемещаются в Японию, Республику Корея. Значительное количество грибов матсутаке (сосновых) незаконно собирается гражданами КНР, незаконно перешедшими государственную границу Российской Федерации, а затем перемещается в Китай минуя места таможенного контроля. Грибы чага, как правило, незаконно перемещаются в Республику Корея морским транспортом.

Декоративные растения перемещаются в западные регионы страны для последующего вывоза за рубеж, орхидные виды — в США, Канаду, Японию.

Основные потоки незаконного вывоза редких видов насекомых направлены в Японию, Чехословакию, Венгрию, Германию, США.

# 5

## Особенности незаконного ввоза из-за рубежа в Россию объектов фауны и флоры в дальневосточном регионе

---

В процессе своей деятельности сотрудники таможенных органов Дальнего Востока нередко сталкиваются с ввозом на территорию России следующих групп объектов.

1. Объекты фауны, подразделяющиеся по целям перемещения на следующие группы:

- виды дикой фауны, их части и дериваты, ввозимые в научных, культурно-просветительных целях;
- виды дикой фауны, ввозимые как товар для зообизнеса;
- виды дикой фауны, их части и дериваты, ввозимые как предметы коллекционирования;
- виды дикой фауны, их части и дериваты, ввозимые как пищевые продукты;
- бытовые изделия, изделия декоративно-прикладного искусства из частей диких животных, ввозимые как личное имущество;
- пушнина и пушно-меховые изделия;
- готовая лекарственная продукция из частей диких животных;
- дикие животные, ввозимые членами экипажей транспортных средств для личных целей.

Исходя из статуса ввозимые объекты фауны можно разделить на две группы:

- виды, охраняемые международным законодательством;
- промысловые виды.

2. Ввозимые на территорию России объекты флоры исходя из целей ввоза можно подразделять на следующие группы:

- дикорастущие виды флоры, их части и дериваты, ввозимые в научных, культурно-просветительных целях;
- дикорастущие лекарственные растения и их части;
- готовая лекарственная продукция из частей дикорастущих растений;
- изделия декоративно-прикладного искусства из древесины пород, охраняемых международным законодательством;

- биологические активные добавки (БАД), включающие в свой состав части дикорастущих растений;
- декоративные виды дикорастущих растений;
- дикоросы как пищевые продукты, плоды дикорастущих растений.

Исходя из статуса ввозимых объектов флоры, их можно подразделять на

- виды растений, охраняемые международным законодательством;
- виды растений, сбор, заготовка и экспорт которых разрешен.

Особенностью дальневосточного региона является то, что тропические виды диких животных и растений, их части и дериваты, как правило, ввозятся из стран азиатско-тихоокеанского региона. Кроме того, значительное их количество поступает из Москвы и Санкт-Петербурга. Основные потоки, маршруты и направления незаконного ввоза диких животных и растений, частей и дериватов на территорию России в зоне ответственности ДВТУ следующие.

Живые дикие животные: приматы, земноводные, пресмыкающиеся на Дальний Восток России незаконно ввозятся из Китая, Вьетнама, Филиппин, Индонезии. Приматы (мартышки, толстые лори и др.) морским и воздушным транспортом доставляются из Вьетнама, Китая членами экипажей морских судов, лицами, длительное время находившимися в заграничной командировке. Аналогично незаконно ввозятся живые земноводные и пресмыкающиеся.

Живые птицы: попугаи, амадины и др. доставляются с Филиппин, из Индонезии, Вьетнама морским транспортом членами экипажей морских судов; воздушным транспортом из Вьетнама, Республики

Рис. 7

Травяные попугаи,  
Приложение II СИТЕС.  
Задержаны Владивостокской таможней в 2003 г. при попытке незаконного вывоза из Вьетнама

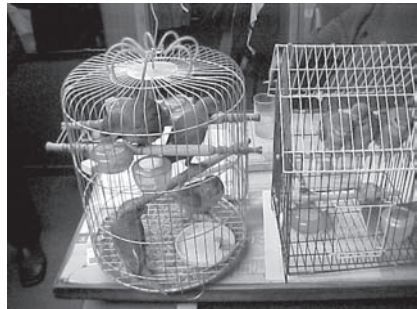
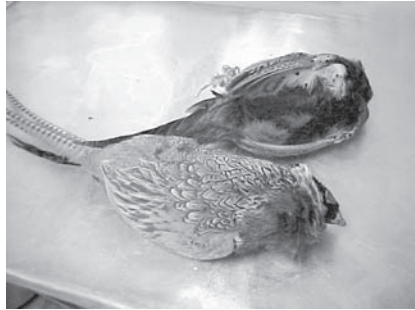


Рис. 8

Дальневосточные фазаны.  
2001 г., Уссурийская таможня. Задержаны при попытке незаконного вывоза в Китай



Корея лицами, длительное время находившимися в заграничной командировке; железнодорожным и автомобильным транспортом из Китая частными предпринимателями.

Живые кораллы, морские беспозвоночные, морские тропические виды рыб незаконно ввозятся в Россию из Китая, Вьетнама, реже — из Таиланда. Виды рыб, кораллов, иглокожих доставляются воздушным транспортом из прибрежных районов Вьетнама, Китая, Филиппин через международные аэропорты Владивостока, Хабаровска, Москвы, Санкт-Петербурга частными предпринимателями.

Декоративные растения и цветы незаконно ввозятся в Россию из Китая, Вьетнама, Республики Корея, Голландии, Эквадора, Боливии. Коммерческие партии декоративных цветов и растений доставляются в Россию воздушным транспортом из Китая, Республики Корея, транзитом из Голландии через Москву, Сеул; автомобильным транспортом из Китая.

Лекарственные препараты, изготовленные из частей диких животных и растений, часто незаконно ввозятся на Дальний Восток России из КНДР, Вьетнама, Китая, реже — с Филиппин. Отдельные партии поступают из этих стран на Дальний Восток транзитом через Москву.

Значительное количество насекомых, являющихся объектом коллекционирования, незаконно ввозятся из Китая, Малайзии, Вьетнама. Значительное количество насекомых поступает на Дальний Восток из Мадагаскара, Бразилии, других стран транзитом через Москву, Санкт-Петербург.

# 6

## **Способы и методы незаконного перемещения объектов фауны и флоры через таможенную границу Российской Федерации**

---

Анализ выявленных и пресеченных таможенными дальневосточного региона попыток контрабандного перемещения объектов фауны и флоры через российскую таможенную границу, а также попыток их незаконного вывоза и ввоза, ответственность за которое до июля 2002 г. предусматривалась Таможенным кодексом, а с июля 2002 г. — Кодексом об административных правонарушениях, позволяет установить наиболее часто встречающиеся и применяющиеся способы и методы незаконного перемещения данной категории товара.

Среди основных методов незаконного перемещения объектов фауны и флоры через таможенную границу Российской Федерации, применяемых недобросовестными участниками внешнеэкономической деятельности, необходимо выделить следующие:

- перемещение диких животных и дикорастущих растений, их частей и дериватов минуя места таможенного контроля;
- перемещение объектов фауны и флоры с сокрытием от таможенного контроля;
- перемещение объектов фауны и флоры с обманным использованием документов, предназначенных для таможенных целей;
- перемещение объектов фауны и флоры без декларирования в установленном порядке;
- перемещение объектов фауны и флоры путем недостоверного декларирования;
- несоблюдение мер нетарифного регулирования при ввозе и вывозе специфического товара животного и растительного происхождения;
- экспорт отдельных видов специфического товара животного и растительного происхождения без последующего зачисления валютной выручки на счета уполномоченных банков.

Рассматривая способы незаконного перемещения объектов фауны и флоры через таможенную границу, сотрудник таможенных органов должен знать следующее.

Единичные экземпляры частей животных и их дериватов, незаконно перемещаются в ручной клади, багаже, на теле провозителя, в специально изготовленных карманах в поясах, в нательном белье, обуви и верхней одежде с сокрытием от таможенного контроля. Единичные либо небольшие партии желчи медведя, мускуса кабарги, пенисов животных, пантов оленей, корней женьшеня выявлялись сотрудниками таможенных органов в карманах нательного белья; приклеенными скотчем к телу; внутри кармашков поясов брюк; внутри пакетов с печеньем, перцем, стиральным порошком; внутри коробок электробритв и т. д. Так, например, 31 октября 2001 г. сотрудники Хасанской таможни выявили и пресекли факт незаконного перемещения с сокрытием от таможенного контроля гражданином КНДР Хан Ге Воном мускуса кабарги в пачке со стиральным порошком.

Незаконное перемещение через таможенную границу небольших партий частей животных и их дериватов осуществляется, как правило, внутри конструктивных полостей транспортных средств либо в специальных тайниках, изготовленных и находящихся в транспортных средствах. Небольшие партии женьшеня, мускуса кабарги, шкур пушных зверей неоднократно выявлялись сотрудниками Благовещенской, Гродековской, Уссурийской таможен, сокрытыми от таможенного контроля в воздуховодах автомобилей, внутри спинки сидений автобусов, внутри шин запасных колес, в ведрах с промасленной ветошью, за приборной панелью и т. д. Так, например, 14 августа 2000 г. на таможенном посту «Полтавский» Уссурийской таможни, была задержана партия контрабандно вывозимых корней сырого дикорастущего женьшеня, весом 21,1 кг. Корни были спрячтаны в конструктивных полостях — воздуховодах автомобиля.

Рис. 9

Попугай сероголовый паракет,  
Приложение II СИТЕС.  
2002 год ввоз из Вьетнама с сокрытием от таможенного контроля



Незаконное перемещение живых птиц нередко осуществляется с сокрытием от таможенного контроля. Для перемещения крупных хищных птиц в дорожных сумках, багажных ящиках специально изготавливается двойное дно. Птицы помещаются в своеобразные тубусы из картона или другого материала и укладываются под второе дно. Мелкие птицы — попугаи, амадины и др. нередко перемещаются в пустых металлических банках, в которых ранее находились кока-кола, пиво, кофе и т. п. Так, например, 24 февраля 2003 года сотрудники ЖДПП «Пограничный» Гродековской таможни при досмотре ручной клади гражданки Ивановой А. А., прибывшей из Китая, обнаружили двух попугаев-карелл, помещенных внутрь жестяных пивных банок.

Незаконное перемещение через таможенную границу живых диких животных, а также крупных партий частей животных и их дериватов осуществляется:

— С сокрытием от таможенного контроля в специально изготовленных герметически заваренных ящиках, помещенных в транспортные средства, груженые материалами, затрудняющими качественный таможенный досмотр (лес, лесоматериалы, металлолом и другой товар, перемещаемый навалом). Так, например, сотрудники таможенного поста «Полтавский» Уссурийской таможни 20 марта 2000 г. пресекли попытку контрабандного вывоза дериватов, в том числе крупной партии пушнины (шкурки белки, колонка, соболя, ондатры) общим количеством 1561 шт., 340 кг трепанга сушеного, 84 лапы медведя, 270 кг пантов оленя. Товар с целью сокрытия от таможенного контроля был помещен в специально изготовленный и герметически заваренный металлический ящик размером 1,5х2 м, погружен в контейнер, перемещаемый КамАЗом, и сверху засыпан металлоломом.

— В контейнерах, оборудованных двойным дном либо двойными стенками. В октябре 2002 г. сотрудниками ОБООВК ДВОТ пресечена попытка контрабандного вывоза в Китай через таможенный пост «Полтавский» уссурийской таможни 2155 кг сушеного трепанга, 136 лап гималайского медведя, 32 кг частей дальневосточной лягушки (по-китайски «ха ши ма»), 6 шт. желчи медведя. Все перемещалось в специально изготовленном тайнике — в двойной передней стенке контейнера.

— В конструктивных полостях локомотивов и вагонов железнодорожного транспорта. В марте 2003 г. сотрудниками Гродековской таможни предотвращена попытка контрабандного вывоза в Китай



Рис. 10

2002 г. Контрабандное перемещение 2155 кг сушеного трепанга в тайнике. Задержано ДВОТ и Уссурийской таможней при попытке незаконного вывоза в Китай



трех живых гималайских медвежат, 1000 шкур белки, 266 шкур лисицы, которые были обнаружены в различных местах локомотива.

— В подсобных и служебных помещениях морского и речного транспорта. Туши диких животных в охлажденном состоянии помещают в судовые холодильники в провизионных кладовых, маскируя под судовые запасы. Части и дериваты могут помещаться в трюмы, коффердамы, под пайолы и в другие труднодоступные места.

— Помимо таможенного контроля путем незаконного пересечения государственной границы либо путем подкупа должностных лиц. В октябре 2001 г. сотрудниками ОБООВК ДВОТ совместно с сотрудниками УФСБ по ТОРУ ФПС пресечена попытка контрабандного перемещения в Китай помимо мест таможенного контроля более 60 кг сушеного трепанга. В марте 2002 г. сотрудниками УФСБ по Приморскому краю пресечена попытка контрабандного вывоза в Китай помимо мест таможенного контроля восемнадцати живых гималайских медвежат.

При незаконном перемещении крупных партий лекарственных растений и грибов нередко в таможенные органы предъявляются поддельные либо недействительные документы (лицензии), добытые обманным путем. В подобных случаях нередко в таможенные органы предъявляются лицензии Министерства экономического развития и торговли, выданные уполномоченными лицами на основании согласованных лицензий территориальных органов Минприроды, содержащих недостоверные сведения, якобы подтверждающие легальность сбора растений, грибов и т. п., фактически не произрастающих на территории данного субъекта Российской Федерации. Так, например, в 1998 г. сотрудниками ОБООВК ДВОТ в отношении Приморского управления лесами заведено дело о нарушении таможенных правил, выразившееся в предоставлении для таможенных целей недействительных документов при экспорте ди-

оскорее ниппонской — лекарственного растения, включенного в Красную книгу. Виновные привлечены к ответственности.

При незаконном перемещении частей животных и растений, а также их дериватов, обладающих характерным специфическим запахом, таких как сушеный трепанг, лапы медведя, корни дикорастущего женьшеня, мускусной железы кабарги, части тигра и т. п., для исключения реагирования на чужеродные и новые запахи служебных собак, контрабандисты упаковывают товар в целлофан или целлофановые мешки, реже — в металлическую фольгу. Упакованный товар помещается в плотные бумажные мешки либо перематывается скотчем.

Анализ работы таможенных органов по выявлению и пресечению контрабанды редких видов животных и растений, их частей и дериватов показывает, что

- в подготовке и организации контрабанды крупной партии редких видов животных и растений, их частей и дериватов принимают участие организованные группы лиц, состоящие из граждан России и граждан зарубежных стран;
- конечными покупателями и владельцами контрабандно вывозимых крупных партий редких видов животных и растений, их частей и дериватов являются граждане Китая, Вьетнама, Японии и Республики Корея.
- транспортировка от места браконьерской заготовки редких видов животных и растений, их частей и дериватов к месту контрабандного вывоза, как правило, осуществляется устойчивыми организованными группами нелегально;
- при контрабанде крупной партии редких видов животных и растений, их частей и дериватов нередко предпринимается подкуп должностных лиц таможенных и иных правоохранительных органов, военнослужащих погранвойск;
- при контрабанде крупной партии редких видов животных и растений, их частей и дериватов в незаконном вывозе, как правило, непосредственное участие принимает обслуживающий персонал транспортных средств: водители автомобилей, машинисты и проводники железнодорожного транспорта, члены экипажей воздушных, морских и речных судов.

# 7

## Краткая характеристика незаконного оборота отдельных видов фауны и флоры Дальнего Востока

---

### 7.1. Незаконный оборот осетровых видов рыб

Имеющаяся информация показывает, что наибольшему изъятию подвергается амурский осетр и калуга несмотря на то, что промысел осетровых видов рыб на Дальнем Востоке запрещен. На Дальнем Востоке осуществляется контрольный отлов в научных целях на основании квот, обоснованностью которых занимается Тихоокеанский научно-исследовательский рыбохозяйственный центр (ТИНРО-центр). Опрос сотрудников Хабаровского филиала ТИНРО показал, что контрольный лов осетровых осуществляется на реке Амур в период с 15 мая по 16 июня, в зимний период не проводится. Непосредственно квоты распределяются департаментом по рыболовству при Администрации Хабаровского края. Ежегодные квоты на контрольный отлов выделяются в объеме 40—60 тонн. С 1999 г. по 2001 г. объем ресурсного обеспечения для проведения мониторинга и научных исследований не превышал шестидесяти тонн осетровых рыб. В 2002 г. квота достигла восьмидесяти тонн. Причем отдельно квоты выделяются для русла, отдельно — для лимана Амура. Однако объемы фактического вылова осетровых значительно превышают размеры квот. Это связано с широко распространенным в бассейне Амура браконьерским промыслом, который ведется практически круглый год. По информации, полученной от сотрудников Хабаровского филиала ТИНРО, ежегодно вместо 40—60 тонн согласно квотам незаконно добывается более 500 тонн в русле, заготавливается до пятнадцати тонн черной икры. Информация о фактически добытых осетровых помимо квот отсутствует, однако только на основании сертификатов (разрешений) СИТЕС в 1999 г. в США и Японию официально экспортировано более десяти тонн черной икры. В 2000 г. было экспортировано в Великобританию более пяти тонн.

Самый значительный объем промысла, в том числе и незаконный, отмечается в бассейне Амура. Основными точками промысла осетровых на Амуре являются Бильго, Циммермановка, Еремей, Ниж-

ние Холбы, Нижнеспасск. В лимане Амура необходимо отметить пос. Лазарев, где активно ведут незаконный промысел представители местного национально-родового кооператива. Основные центры по заготовке и реализации, в том числе и незаконной, расположены в Николаевске-на-Амуре и Комсомольске-на-Амуре. Скупка продукции из осетровых в значительных объемах для последующего вывоза за рубеж осуществляется в Ульчском и Комсомольском районах Хабаровского края. Промысел осетровых в амурском бассейне в значительной степени контролируется криминальными группировками Хабаровска и Комсомольска-на-Амуре.

Из года в год лицензии на добычу осетровых получают одни и те же фирмы. Крупнейшей фирмой на Дальнем Востоке, добывающей и экспортирующей продукцию осетровых видов рыб, является ООО «Шантар пасифик». Только в 1999 г. помимо 42,76 тонн добытой осетрины эта фирма официально заготовила 6075,8 кг икры калуги и амурского осетра. В 2000 г. из Хабаровска в Великобританию этой фирмой отправлено более пяти тонн икры осетровых видов рыб. В то же время источники из ТИНРО сообщают, что из шестидесяти тонн осетровых максимальный выход икры составляет три тонны.

В лимане Амура активно ведут незаконный промысел осетровых жители села Пыр, расположенного у острова Байдукова. Систематически осуществляют незаконный вылов осетровых суда заграничания, прошедшие таможенное оформление и осуществляющие отстой в районе Частых островов лимана Амура. Незаконно добытые осетровые потребляются членами экипажей, а также контрабандно вывозятся за рубеж. Объемы незаконно заготовленной икры осетровых видов рыб на этих судах могут колебаться от 300 до 4000 кг. В основном эта икра вывозится в Японию. В Еврейской автономной области активно занимаются незаконной добычей осетра жители бывших колхозов «Пограничный» и «Ново-Амурский». В 1999 г. в Еврейской автономной области сотрудниками ФСБ была пресечена попытка незаконного вывоза в Китай 1300 кг осетровой икры.

Известно проявление интереса отдельными гражданами Республики Корея, временно находящимися на территории Приморского края, к вывозу живых особей молоди сахалинского осетра. Однако

какие-либо факты незаконного перемещения продукции из сахалинского осетра не выявлялись.

Не прекращается незаконный вылов осетра в бассейне реки Лена. Практически на всех рынках городов Якутии и в первую очередь на центральном рынке Якутска в продаже постоянно находится продукция из ленского осетра. Незаконным промыслом ленского осетра активно занимаются многие жители приленских сел. Однако фактов незаконного вывоза за рубеж, а также попыток подготовки незаконного вывоза ленского осетра не выявлено.

В 2000 г. сотрудниками Благовещенской таможни пресечена попытка незаконного вывоза в Китай партии осетра зейско-бурейского подвида, занесенного в Красную книгу Российской Федерации.

После включения в 1999 г. осетровых видов рыб во второе приложение СИТЕС резко увеличилось количество попыток незаконного перемещения осетровой продукции в Китай. Только в 1999 г. таможнями Дальнего Востока задержано при попытках незаконного вывоза продукции из дальневосточных осетровых общим весом 8500 кг. В 2000 г. задержано 1358 кг осетровых. В 2001 г. таможнями региона пресечено одиннадцать попыток незаконного перемещения осетровых, задержано продукции из осетровых общим весом 9494 кг, 14,33 кг оплодотворенной икры осетровых, 158,2 кг соленой икры осетровых. В 2002 г. таможнями региона задержано 991 кг осетровых, 177,8 кг икры осетровых, заведено дело по факту невозвращения валютной выручки за экспорт 6697 кг икры осетровых. Всего за период с 1999 г. по 2002 г. возбуждено пять уголовных дел по ст. 188 УК РФ в отношении граждан, осуществлявших контрабандный вывоз продукции осетровых видов рыб. Изучение дел показывает, что при попытках незаконного вывоза осетровые декларируются как обычные речные рыбы: окунь, щука и др. В основном на российско-китайской границе попытки незаконного вывоза предпринимают представители смешанных российско-китайских фирм либо фирм со 100 % содержанием китайского капитала. Небольшие объемы продукции осетровых видов рыб пытаются вывезти только граждане КНР.

Незаконно через таможенную границу России перемещается следующая продукция осетровых видов рыб:

— калуга, осетр свежие;

- калуга, осетр свежемороженные;
- калуга, осетр копченые;
- икра калуги соленая;
- икра амурского осетра соленая;
- икра амурского осетра оплодотворенная и др.

Наибольшее количество выявленных таможенных правонарушений, связанных с незаконным перемещением продукции осетровых видов рыб, приходится на зимний период. Это связано с тем, что данный вид товара перемещается через пункты таможенного контроля в основном в свежемороженом виде автомобильным транспортом. В зимний период с появлением льда на реке Амур начинают работать автомобильные переходы Благовещенска, Амурзета, Нижнеленинского, Хабаровска, Покровки (Хабаровского края).

Несмотря на то, что основная доля незаконного промысла осетровых видов рыб приходится на китайскую сторону и осуществляется в части амурской акватории, подпадающей под юрисдикцию КНР, на территории России ежегодно растет количество правонарушений, связанных с незаконным оборотом продукции осетровых видов рыб гражданами КНР, временно находящимися в краях и областях российского Дальнего Востока,

Основными видами правонарушений, совершаемыми гражданами КНР на территории России, связанными с незаконным оборотом осетровых являются:

- нарушение государственной границы Российской Федерации для незаконного вылова осетровых на территории России, с последующим их незаконным перемещением через таможенную границу минуя места таможенного контроля;
- контрабандный вывоз продукции осетровых видов рыб, скупленной на территории России у лиц, осуществлявших их незаконный вылов;
- недекларирование и непредъявление для таможенного контроля продукции осетровых видов рыб, приобретенной в розничной торговле, а также у браконьеров;
- нарушение мер нетарифного регулирования при экспорте продукции осетровых видов рыб.

Основная масса продукции осетровых идет в Китай, некоторое количество — в западные районы России (в Москву). Черная икра

вывозится в США, Японию, КНР. Есть информация о том, что черная икра из Китая и Японии транзитом следует в США, где один килограмм осетровой икры, заготовленной по стандартам и технологии США стоит около 1200 долларов США. На рынках Хабаровска один литр черной икры стоит 1000 и более рублей. Некоторое количество черной икры поступает из Комсомольска-на-Амуре во Владивосток и Находку железнодорожным транспортом, где икра фасуется в небольшую тару на небольших подпольных заводах и цехах. После чего реализуется иностранным туристам, прибывающим из Японии, США авиарейсами и на круизных судах. В 2001 г. таможи региона столкнулись с попытками незаконного вывоза в Китай оплодотворенной икры осетровых видов рыб. В первом полугодии 2001 г. сотрудники Благовещенской таможи дважды пресекали попытки незаконного вывоза оплодотворенной икры осетровых видов рыб.

Таким образом, анализ имеющейся информации показывает ежегодное увеличение попыток незаконного вывоза за рубеж продукции осетровых видов рыб, выловленных с нарушением установленного порядка.

Основные каналы незаконного вывоза осетровых проходят через порты и пограничные автомобильные переходы в зонах ответственности Благовещенской, Хабаровской, Биробиджанской, Уссурийской, Гродековской таможен.

Известны факты перемещения продукции осетровых видов рыб непосредственно через государственную границу Российской Федерации в зоне ответственности погранзастав.

В своей работе сотрудникам таможенных органов необходимо учитывать, что с 20 июля 2001 г. Россия прекратила коммерческий промысел осетра на Каспии и ввела временный мораторий на экспорт черной икры. Следовательно, необходимо ожидать не только увеличение квот на контрольный отлов осетровых амурском бассейне, но и увеличение объемов незаконного вылова и контрабандного вывоза черной икры (калуги и амурского осетра) в направлении Великобритании, США, Японии, а также вывоза черной икры в западные регионы страны для последующего контрабандного перемещения через западную границу России. Выявленный Хабаровской таможей факт незаконного перемещения черной икры воздуш-

ным транспортом в Узбекистан требует тщательного изучения, так как нельзя исключать появление нового транзитного канала контрабандного перемещения икры дальневосточных осетров в Турцию через среднеазиатские республики. Заслуживает внимания тот факт, что одновременно с прекращением промыслового вылова осетра на Каспии и в дельте Волги, с 2001 г. происходит увеличение квоты (до восьмидесяти тонн) на контрольный отлов амурских осетровых. Не исключается возможность увеличения объемов незаконного вылова осетра на Лене для последующего вывоза в западные регионы страны.

## **7.2. Незаконный оборот частей диких животных и растений, применяемых в традиционной восточной медицине**

Исторически сложилось так, что нашими соседями на Дальнем Востоке являются государства, которые имеют многовековой опыт применения в своей традиционной медицине лекарств и препаратов, изготовленных из частей диких животных и растений. Так, например, традиционная тибетская медицина, начавшая формироваться в VII—VIII в. н. э., воспринявшая основные положения от древнеиндийской аюрведической медицины, а также подвергшаяся значительному влиянию со стороны традиционной китайской медицины, в своем ассортименте лекарственных средств содержит значительное количество компонентов животного и растительного происхождения. В свою очередь, традиционная китайская медицина оказала значительное влияние не только на тибетскую медицину, но и на дальнейшее развитие традиционной корейской, японской и вьетнамской медицины.

В известном тибетском медицинском трактате XVII в. «Голубой берилл» в качестве лекарственных средств упоминаются части 97 видов дикорастущих растений и 53 вида диких животных, встречающихся на российском Дальнем Востоке. Созданный более пятисот лет назад известный Нанкинский трактат о корнях и травах, включающий описание растительных и животных лекарственных компонентов и являющийся фактически первой китайской естественнонаучной энциклопедией, до сих пор применяется народными целите-



лями сопредельных стран. Трактат содержит описание растительных и животных лекарственных компонентов (80 % приходится на растительные, а 20 % — на животные). Значительное количество растений и животных, дающих сырье для лекарственных средств, встречается на российском Дальнем Востоке. Поэтому не случайно лекарственное сырье животного и растительного происхождения длительное время экспортировалось из России в страны азиатско-тихоокеанского региона, и в первую очередь — в Китай.

Крупнейшим экспортером второй половины прошлого века, специализирующимся на лекарственном сырье животного и растительного происхождения, применяемого в традиционной тибетской, китайской медицине и других, являлось ВО «Медэкспорт», преобразованное в 1990 г. в советско-сингапурское, а затем в российско-сингапурское предприятие «Продинтерн». Это предприятие осуществляло экспорт пантов пятнистого оленя, изюбра, марала, рогов сайгака, корней дикорастущего женьшеня, медвежьей желчи, мускуса кабарги, хвостов, жил, пенисов и зародышей оленей, желчных камней (безоаров) животных, корней астрагала, копытня, луковиц рябчика уссурийского. «Медэкспорт» в свое время даже предлагал на экспорт в Китай кости и туши тигра. В основном этот товар поставлялся в Китай, Сингапур и Гонгконг.

В конце XX в. Россия приступила к освоению механизмов рыночного хозяйства, что существенно сказалось на внешнеэкономической деятельности. Значительно упростился порядок въезда на территорию России иностранных граждан. А въезд граждан Китая на территорию российского Дальнего Востока приобрел массовый характер. С начала 90-х годов на Дальнем Востоке наряду с легальной начала бурно развиваться нелегальная торговля растениями и дикими животными, их частями и дериватами, используемыми в традиционной восточной медицине. Фактически это привело к массовому браконьерству и многочисленным попыткам незаконного перемещения через таможенную границу специфических товаров животного и растительного происхождения.

Участившиеся попытки нелегального вывоза частей животных и их дериватов говорят о наличии на Дальнем Востоке сформировавшегося нелегального рынка, подпитываемого браконьерством, так как основная масса животных, части которых вывозятся незаконно, занесена в международную и российскую красные книги, а так-

же включены в приложения СИТЕС. Практически на всех китайских рынках, появившихся в дальневосточных городах, гражданами КНР ведется активная скупка частей диких животных и растений, применяющихся в традиционной тибетской и китайской медицине. Этим же занимаются граждане Вьетнама, временно проживающие в России, а также прибывающие в туристические и деловые поездки граждане Республики Корея.

Рост незаконной добычи и незаконного вывоза лекарственного сырья животного и растительного происхождения на Дальнем Востоке связан с тем, что несмотря на имеющиеся более дешевые заменители покупатели традиционных лекарств предпочитают натуральные, подлинные. Это подтвердил в 1999 г. на прошедшей во Владивостоке международной рабочей встрече по усилению контроля над торговлей видами диких животных и растений на российском Дальнем Востоке и в странах Северо-Восточной Азии известный тайваньский специалист по традиционной восточной медицине Винсент Чен. Он отметил, что «даже мускус, полученный от кабарги, выращенной в неволе, не имеет таких сильных лечебных свойств, как природный мускус». В настоящее время в Китае и странах азиатско-тихоокеанского региона сложилась устойчивая и закрытая для посторонних (в том числе и для правоохранительных структур), имеющая многовековые традиции система рынка традиционных лекарств, состоящая из поставщиков лекарственного сырья; традиционных рыночных торговцев; лоточников. Только в Гонгконге имеется более трех тысяч аптек, специализирующихся на торговле лекарственным сырьем животного и растительного происхождения, на Тайване их более десяти тысяч. В Китае насчитывается более 232 тысяч врачей, использующих традиционные для восточной медицины средства. Население Республики Корея более восьми процентов своих доходов тратит на традиционные лекарства из частей диких животных и растений. Появление на российском Дальнем Востоке значительного количества временно находящихся граждан Китая и КНДР явилось фактором активизации деятельности лоточников-продавцов традиционных лекарств, применяемых в восточной медицине на территории Приморья, Хабаровского края, Амурской и Сахалинской области. В 1998 и 1999 г. отмечены факты появления лоточников — граждан КНДР, предпринимających попытки реализации различных препаратов из частей животных и растений в различных организациях Владивостока и Южно-Сахалинска. В 1998 г. в Артемовской и Хасанской таможнях выявле-

ны факты попыток ввоза лекарственных препаратов северокорейского происхождения из желчи медведя на территорию России с нарушением установленного порядка и правил. Сотрудниками этих таможен было задержано 2101 экземпляров этих лекарственных препаратов. В 1998—1999 г. в ходе осуществления проверок деятельности торговых предприятий во Владивостоке сотрудниками ОБО-ОВК ДВОТ выявлены факты реализации лекарственных препаратов, изготовленных из частей тигра, медведя, пантов оленей, змей, гекконов, женьшеня и т. п., китайского и вьетнамского происхождения. Однако ни одно из проверяемых предприятий не смогло предъявить на реализуемый товар разрешений СИТЕС, подтверждающих законность ввоза лекарственных препаратов, изготовленных из частей животных и растений, включенных в приложения СИТЕС.

Сотрудники таможенных органов наиболее часто сталкиваются не с попытками незаконного ввоза, а с попытками незаконного вывоза дальневосточных видов диких животных и растений, их частей и дериватов, применяемых в традиционной восточной медицине, в сопредельные страны: Китай, Республику Корея, КНДР, Японию.

Согласно данным «TRAFFIC Европы» ежегодный спрос на мускус кабарги только в одном Китае составляет 500—1000 кг. Фермы по разведению кабарги в Китае ежегодно производят только около десяти килограммов мускуса. Поэтому потребности рынка покрываются за счет добычи диких особей, в том числе и подвидов, обитающих в Сибири и на Дальнем Востоке. Мускус кабарги является одним из самых популярных лекарственных средств в Республике Корея.

По данным того же «TRAFFIC Европы» общий объем заготовок в 1995—1997 г. по Хабаровскому, Приморскому краям и Амурской области — 70 кг сухого веса. Поэтому контрабандный вывоз мускуса кабарги продолжает оставаться значительным. Только таможенными, расположенными в Амурской области, Хабаровском и Приморском краях, за период с 1995 по 2000 г. при попытках незаконного вывоза задержаны в 1995 г.— 201 мускусная железа самца кабарги, в 1996 г.— 52, в 1997 г.— 106, в 1998 г.— 77, в 1999 г.— 111, в 2000 г.— 119. Таким образом, за последние пять лет этими таможенными при попытке незаконного вывоза задержано 666 мускусных желез самцов кабарги. Наибольшее количество мускусных желез

кабарги задерживалось в Хабаровской (198) и во Владивостокской таможне (128). Ни в одном случае документы, подтверждающие законность приобретения или добывания, а также разрешающие вывоз мускусной железы за рубеж, в таможенный орган представлены не были. Этот факт позволяет предположить, что все 666 самцов кабарги были отловлены браконьерским способом.

20 января 1997 г. при досмотре на теплоходе «Академик Королев» сотрудниками Владивостокской таможни пресечена попытка незаконного вывоза в Республику Корея 71-й мускусной железы. Ранее в российское отделение Интерпола поступила информация о том, что в 1996 г. сотрудниками полиции и таможни Республики Корея пресечен незаконный оборот мускуса кабарги и желчи медведя российского происхождения в г. Пусан, вес задержанной партии мускуса кабарги — 20 кг. В целях легализации данной партии мускуса покупателем предлагался фальшивый сертификат СИТЕС, якобы выданный Приморским отделением Административного органа СИТЕС в России (несуществующим в природе). Экспортером якобы выступало «Управление охотничьего хозяйства по Приморскому краю». В 1998 г. Владивостокской и Хасанской таможнями были выявлены и пресечены попытки контрабандного вывоза на теплоходах «Вася Курка» и «Океан» тридцати туш самцов кабарги в Республику Корея. Туши перемещались в охлажденном состоянии. При осмотре обнаружено, что у всех экземпляров на шее находились туго затянутые стальные петли. Это позволило сделать вывод, что все самцы кабарги отловлены с помощью силков (стальными петлями). В 1999 г. в ходе международной встречи во Владивостоке представители таможенных органов Южной Кореи сообщили, что

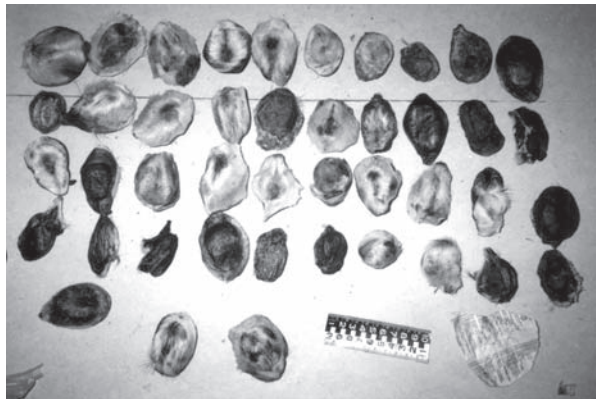


Рис. 11

Мускусная железа кабарги, Приложение II СИТЕС. В 2000 г. таможнями региона задержано 119 шт.

ими в 1998 г. был задержан 21 кг мускуса кабарги, незаконно ввозимого на территорию Республики Корея. Если исходить из того, что вес крупной мускусной железы составляет около 30 г, то в 21 кг находилось 700 мускусных желез кабарги.

С территории российского Дальнего Востока мускус кабарги, добытый браконьерским способом, в основном контрабандно вывозится в Республику Корея, КНДР и Китай. Скупка мускуса кабарги осуществляется на территории Хабаровского и Приморского краев. Но фактически центром нелегальной скупки мускуса кабарги в настоящее время стал Приморский край. Скупка осуществляется корейскими, китайскими и российскими перекупщиками. С территории Приморья контрабандно вывозится не только мускус, добытый в районах Приморского края, но и ввезенный из Иркутской области, Красноярского края, Республики Саха (Якутии), Хабаровского края, Сахалинской области. Особую озабоченность вызывают непрекращающиеся случаи контрабандного вывоза мускуса сахалинской кабарги, занесенной в Красную книгу Российской Федерации. Численность данного подвида постоянно сокращается, однако сотрудники Хабаровской и Сахалинской таможен продолжают сталкиваться с попытками незаконного вывоза мускуса сахалинской кабарги жителями Сахалинской области.

Не прекращаются попытки незаконного перемещения через российскую таможенную границу частей бурого и гималайского медведя, применяемых в традиционной тибетской, китайской, корейской, вьетнамской и японской медицине. Основной поток незаконного вывоза частей медведя направлен в Китай, Республику Корея, КНДР. Имеется информация о существующих в КНДР и Китае медвежьих фермах, специализирующихся на заготовке медвежьей желчи. Но потребности в желчи медведя, применяемой в традиционной восточной медицине, несоизмеримы с существующим предложением. Поэтому сотрудники таможенных органов дальневосточного региона постоянно сталкиваются с попытками ее незаконного перемещения. За последние семь лет российскими таможенниками региона задержано при попытках незаконного вывоза в 1995 г. — 69 желчных пузырей медведя, в 1996 г. — 13, в 1997 г. — 119, в 1998 г. — 204, в 2000 г. — 49, в 2001 г. — 30, в 2002 г. — 42. Всего — 526. В 1999 г. выступая на международной рабочей встрече по усилению контроля над торговлей дикими видами животных и растений на российс-

ком Дальнем Востоке и в странах Северо-восточной Азии, сотрудник Национального института охраны природы Республики Корея Чанг Ман Вон сообщил, что таможенные органы Республики Корея при попытках незаконного ввоза в Корею задержали в 1997 г.— 250 кг, в 1998 г.— 106 кг, в 1999 г.— 76 кг желчи медведя.



Рис. 12

Железы медведя.  
2000 г. ДВОТ.  
Задержано более 9  
кг при попытке кон-  
трабандного выво-  
за в Республику  
Корея

Помимо желчи медведя в тибетской и китайской медицине активно применяется мясо, жир, кровь, лапы, сердце, нос и другие части. По мнению китайцев, пища из частей медведя целебна. После исключения гималайского медведя из Красной книги Российской Федерации, только в 2000 г. сотрудники таможен, расположенных на территории Приморья, при попытке незаконного вывоза в Китай задержали груз, состоящий из 101 лапы этого животного.

Наиболее популярным средством в традиционной восточной медицине является дикорастущий женьшень и изготовленные из него препараты. На известной ежегодной тайваньской ярмарке традиционных лекарств в 1997 г. предлагалось 1214 кг, а в 1998 г.— 951 кг «азиатского» женьшеня. Специалисты по восточной медицине считают, что на тайваньскую ярмарку дикорастущий женьшень поступает из России через Китай и КНДР. Согласно данным, опубликованным Российским представительством «TRAFFIC Европы», объем ежегодного незаконного изъятия из природы и незаконного вывоза за рубеж дикого женьшеня в 1998—1999 г. составил 1500—2000 кг сырого корня. С 1995 г. таможенными региона при попытке незаконного вывоза задержано корней дикорастущего женьшеня общим весом 83,641 кг. 14 августа 2000 г. на таможенном посту «Полтавс-

кий» Уссурийской таможни была задержана самая крупная партия контрабандно вывозимых корней сырого дикорастущего женьшеня — 21,1 кг. Мы можем предполагать, что значительное количество корней дикорастущего женьшеня провозится контрабандно с сокрытием от таможенного контроля, а также минуя места таможенного контроля. В газете «Комсомольская правда» от 8 августа 2001 г. журналист Людмила Чеснокова пишет: «Весной и осенью китайцы из северо-восточных провинций буквально прут на нашу территорию, выгребая в тайге все: лягушек, рыбу, женьшень... Только в прошлом году Ханкайским погранотрядом были задержаны 44 нарушителя». Не случайно отечественные и международные природоохранные организации справедливо считают, что соседний для российского Дальнего Востока Китай представляет собой безграничный рынок для дикорастущего женьшеня.

С 1996 г. сотрудники таможен на российско-китайской границе в летне-осенний период начали сталкиваться с попытками незаконного перемещения из России в Китай живых дальневосточных мягкотелых черепах, занесенных в Красную книгу Российской Федерации. В Приморье местные жители их называют речными или ханкайскими черепахами. Применяемые в традиционной китайской медицине эти животные стали очередным видом, подвергающимся хищническому браконьерскому изъятию из природы для последующего незаконного вывоза в Китай. В 1996 г. при незаконном вывозе в Китай у граждан КНР задержано шесть дальневосточных мягкотелых черепах, в 1997 г.— 23, в 1999 г.— 96, в 2000 г.— 43, в 2001 г.— 35. Выявлены факты, когда дальневосточные мягкотелые черепахи по заказам граждан КНР, временно находящихся на территории Российской Федерации, доставляются в места их пребывания в России. В 2000 г. в ходе проведения совместной операции сотрудниками Нерюнгринской таможни и МВД у граждан КНР задержано и изъято десять живых дальневосточных мягкотелых черепах, которых везли в Якутск по заказу находящихся там богатых китайцев. Помимо незаконного вывоза живых дальневосточных мягкотелых черепах сотрудники таможен на российско-китайской границе сталкиваются с попытками незаконного вывоза яиц этой черепахи, которых граждане КНР незаконно собирают в местах кладок. В 2000 г. сотрудники Уссурийской таможни задержали при попытке незаконного вывоза в Китай сорока яиц дальневосточной мягкотелой черепахи. К сожалению, не все пресекаемые попытки незаконного вывоза живых дальневосточных мягкотелых черепах

фиксируются в установленном порядке. Это связано с проблемами, возникающими в процессе определения таможенной стоимости при выявлении таможенного правонарушения, проблемами хранения живых объектов и т. п. Однако попытки незаконного вывоза живых дальневосточных мягкотелых черепах продолжают.

Повышенный спрос на лекарственное сырье животного и растительного происхождения привел к тому, что в незаконную торговлю браконьерски заготовленными дериватами, оказались вовлечены многие жители Алтая, Сибири и Дальнего Востока. Как следствие, на таможенной границе в зоне ответственности ДВТУ происходит ежегодное увеличение числа предпринимаемых попыток незаконного вывоза частей диких животных и растений, применяющихся в традиционной тибетской, китайской, корейской медицине. За период с 1991 по 2002 г. таможенными региона пресечено 653 попытки перемещения объектов фауны и флоры через российскую таможенную границу с нарушением установленного порядка и правил. Из них в 292 случаях предпринимались попытки незаконного вывоза дальневосточных видов животных и растений, включенных в приложения СИТЕС. За тот же период таможенники Дальневосточного региона 182 раза пресекали попытки незаконного перемещения через таможенную границу животных и растений дальневосточного региона, занесенных в Красную книгу Российской Федерации. В основном пресекались попытки незаконного перемещения дериватов и частей животных и растений, применяемых в традиционной китайской, корейской, тибетской медицине.

Опрос биологов, охотников, промысловиков, отечественных специалистов традиционной восточной медицины, туристов и представителей туристических фирм; изучение периодической печати и научной литературы, объявлений в средствах массовой инфор-

Рис. 13

Фиксированные тропические змеи. В 2002 г. задержаны ДВОТ при ввозе в Россию из Вьетнама





мации, пейджинговой связи и в интернете; анализ деятельности правоохранительных, в первую очередь таможенных, и природоохранных органов позволил обобщить сведения и составить сводную таблицу частей и дериватов дальневосточных животных и растений, применяемых в традиционной восточной медицине и незаконно вывозимых за рубеж (см. Приложение 2). Конечно, приведенный в этой таблице перечень незаконно перемещаемых объектов фауны и флоры, применяемых в традиционной восточной медицине, не является полным, так как ежегодно становятся известными новые виды диких животных и растений, в отношении которых предпринимаются попытки их незаконного вывоза. Значительное количество дальневосточных лекарственных растений вывозится в западном направлении для нужд фармацевтических предприятий, осуществляющих переработку и изготовление лекарственных препаратов, применяемых в традиционной европейской фитотерапии. Через российскую таможенную границу в зоне ответственности ДВТУ предпринимаются попытки незаконного вывоза частей диких животных и растений не только дальневосточных видов, но и обитающих в южных и западных регионах России. Так, например, за период с 1991 по 2002 г. таможенными региона при попытках незаконного вывоза в Китай задержано 278 кг рогов сайгака, применяемого в тибетской и китайской медицине.

Постоянно уточняемый перечень позволяет иметь общее представление об объеме и деталях незаконного вывоза за рубеж объектов фауны и флоры, применяемых в традиционной восточной медицине.

### **7.3. Незаконный оборот пресмыкающихся и земноводных**

В дальневосточном регионе факты незаконного перемещения через таможенную границу пресмыкающихся и земноводных, их частей и дериватов известны с момента установления границ между Китаем и Россией. Однако с 30-х до начала 90-х годов прошлого столетия в связи с установлением жесткого пограничного контроля, выселением этнических китайцев в Китай и переселением корейцев в Среднюю Азию. Сведения о незаконном обороте пресмыкающихся и земноводных за это время не сохранились. В кон-

це XX в. после перехода России от социалистического метода хозяйствования к свободной рыночной экономике появились факты контрабанды. Ранее сотрудники таможенных органов сталкивались с единичными попытками ввоза на российскую территорию пресмыкающихся и земноводных членами экипажей судов заграничного плавания. Эти виды животных ввозились для личных террариумов или в виде сувениров, изготовленных из пресмыкающихся. В основном это были хамелеоны, сцинки, гекконы, гаттерии, черепахи и различные виды тропических земноводных, ввозимые в виде изготовленных из них сувениров либо для личных террариумов. Из сувениров наиболее часто ввозились чучела морской черепахи биссы, приобретаемые военнослужащими, проходящими службу во Вьетнаме, Йемене и других странах. Хамелеоны, сцинки и гекконы, реже — гаттерии, черепахи и различные виды тропических земноводных ввозились, как правило, для личных целей в единичных экземплярах членами экипажей судов паромств, чьи суда находились в странах Латинской Америки, Африки, Юго-Восточной Азии.

С середины 90-х годов сотрудники таможен, расположенных на территории Приморского и Хабаровского края столкнулись с неоднократными попытками незаконного вывоза в Китай дальневосточных мягкотелых черепах, а в последствии и других пресмыкающихся и земноводных, обитающих на российском Дальнем Востоке. Как правило, попытки незаконного вывоза в Китай триониксов предпринимают граждане КНР. Основными перевалочными базами по переправке данного вида в Китай являются города Лесозаводск и Дальнереченск.<sup>1</sup> Незаконно перемещают от одной особи до двадцати и более. Способы незаконного перемещения триониксов разнообразны. От одной и до трех перемещают в ручной клади, более трех перемещают в тайниках транспортных средств. В ноябре 1999 г. сотрудники Гродековской таможни выявили факт незаконного перемещения дальневосточных мягкотелых черепах, связанных металлической проволокой и закрепленных под днищем железнодорожных вагонов. Это подтвердило информацию о том, что временно находящиеся в России китайцы, занимающиеся незаконным выловом черепах, содержат их в специально изготовленных резервуарах с водой для последующего контрабандного вывоза вплоть до зимних месяцев. В 2000 г. сотруд-

<sup>1</sup> Маслова И.В. и др. Представители приханкайской флоры и фауны — потенциальные объекты китайского браконьерского промысла. — Спасск-Дальний, 2002.

ники Уссурийской таможни выявили и пресекли попытку незаконного перемещения яиц дальневосточной мягкотелой черепахи.

От местных жителей Приморья, проживающих в сельской местности, неоднократно поступала информация о скупке гражданами КНР, временно находящимися в России, дальневосточных змей: щитомордников, гадюк, полозов и др. Имеется информация о незаконной заготовке гражданами КНР змеиного яда для последующего контрабандного вывоза. Подобные факты отмечались в Хасанском и Октябрьском районах Приморья. Количество граждан КНР, незаконно перешедших государственную границу России для браконьерского вылова пресмыкающихся и земноводных, ежегодно задерживаемых сотрудниками ФПС, исчисляется многими десятками. Средства массовой информации в 2002—2003 г. неоднократно сообщали о задержании незаконного перешедших государственную границу граждан КНР для незаконного сбора дальневосточных амфибий и последующего незаконного перемещения через российскую границу минуя места таможенного контроля. В апреле 2002 г. в Октябрьском районе задержаны шесть граждан КНР, незаконно перемещавших дериваты дальневосточных видов земноводных помимо таможенного контроля. В марте 2003 г. в Хасанском районе Приморского края задержаны два гражданина КНР, осуществлявших незаконный сбор дальневосточных лягушек.

Впервые сотрудники таможен на российско-китайской границе столкнулись с попытками незаконного перемещения из России в Китай дериватов дальневосточных земноводных: лягушек, жерлянок, квакш и жаб в 1998 г. Анализ задержания продукции земноводных при попытках незаконного перемещения через таможенную границу показывает, что данный вид дериватов вывозят только граждане КНР. Что касается видов, то по сообщениям биологов наиболее часто предпринимаются попытки незаконного вывоза как живых, так и дериватов дальневосточной лягушки, чернопятнистой лягушки, дальневосточной квакши, дальневосточной жабы. В сообщениях, поступающих из таможенных органов, указывается о задержании дериватов лягушек без указания видов. Однако перечень дальневосточных видов пресмыкающихся и земноводных, подвергаемых незаконному вывозу, может быть гораздо шире, так как отсутствие специалистов-биологов на таможенных постах не позволяет полностью и грамотно осуществлять идентификацию задержанных объектов.

С 1996 по 2002 г. сотрудниками таможенных органов изъято и задержано у граждан КНР при попытках незаконного вывоза более двухсот дальневосточных мягкотелых черепах и сорока черепаших яиц. Все задержанные животные выпущены на природу. Вместе с тем можно с уверенностью говорить о том, что объемы нелегального вывоза в Китай дальневосточных мягкотелых черепах значительно превышают число задержанных особей. Об этом свидетельствуют очевидцы, посещавшие в Китае рынки и видевшие в продаже значительное количество мягкотелых черепах, о которых китайские продавцы говорят, что они российского происхождения. За этот же период сотрудниками таможенных органов задержано живых лягушек — 3260 шт. общим весом 98 кг, вяленого мяса лягушек — 68 кг, жироподобного вещества лягушек — 31,04 кг, жироподобного вещества квакш — 2,41 кг, секреторного вещества жерлянок — 3 кг, икры лягушек — 3,1 кг. Так, например, в октябре 2002 г. в результате работы сотрудников ОБООВК ДВОТ был выявлен канал контрабандного вывоза частей и дериватов диких животных. Среди задержанного товара находилось более 34 кг вяленого мяса лягушек. Данные сведения не учитывают количество пресмыкающихся и земноводных, задержанных при незаконном перемещении сотрудниками ФПС, а также изъятых сотрудниками МВД у граждан КНР на территории России в местах складирования при подготовке к контрабандному вывозу.

С 1996 г. после обучения сотрудников ДВТУ в Таганроге и Москве формам и методам выявления объектов СИТЕС в таможенных регионах начались фиксироваться случаи попыток незаконного ввоза в Россию из-за рубежа живых пресмыкающихся, а также их дериватов. Наиболее часто сотрудники таможенных органов сталкиваются с попытками незаконного ввоза членами экипажей морских судов, а также лицами, находившимися длительное время в командировке в странах Африки, Юго-Восточной Азии, чучел морских черепах, крокодилов, варанов. У россиян, работавших и проходивших воинскую службу на военно-морской базе Камрань (Республика Вьетнам) большой популярностью пользовались спиртовые настойки на гекконах, кобрах, банановых змеях, которые постоянно ввозились и ввозятся в Россию. В значительном количестве в Россию поступают спиртовые настойки, заготовленные на различных видах змей из Китая. С 1996 по 2002 г. таможенниками задержано при попытках незаконного ввоза шестнадцать чучел че-

Рис. 14

Чучело крокодила. Объект, включенный в Приложение II СИТЕС.

В 1996 г. задержано Владивостокской таможней при попытке незаконного ввоза из Мозамбика



репахи бисса, восемь чучел крокодилов разных видов, четыре чучела варанов разных видов.

В последние годы жители Дальнего Востока стали свидетелями появления в зоомагазинах значительного количества живых пресмыкающихся и земноводных — обитателей тропиков и Средней Азии. Опрос продавцов и проверка зоомагазинов Приморского, Хабаровского краев, Амурской области позволил установить, что с 1999 г. в города Дальневосточного региона из Узбекистана ежегодно ввозится зоотовар для распространения и последующей реализации. Ввозимый из Узбекистана товар не имеет сертификатов ветеринарного пограничного контроля. Животные, подпадающие под СИТЕС, не имеют разрешений Административного органа СИТЕС в России, подтверждающих их легальный ввоз. Респонденты сообщают, что ввоз среднеазиатских пресмыкающихся, в первую очередь из Узбекистана, осуществляется на Дальний Восток железнодорожным транспортом по маршруту Ташкент—Иркутск—Чита—Благовещенск—Хабаровск—Владивосток, а затем распространяются по близлежащим городам. Воздушным транспортом пресмыкающиеся доставляются в зоомагазины областных и краевых центров Дальнего Востока из Москвы, Иркутска, Новосибирска. Директоры зоомагазинов сообщают, что среднеазиатские зоодиллеры предлагают для реализации среднеазиатских черепах, туркестанских и степных агам, восточного удавчика, ушастых и разноцветных круглоголовков, длиннохвостых сцинков, сцинковых гекконов, эублифаров и т. д.

Непосредственно реализацией пресмыкающихся, незаконно ввозимых в Россию из республик Средней Азии занимаются посредники — местные жители Дальнего Востока. Периодически среднеазиатские виды пресмыкающихся, в первую очередь среднеазиатские черепахи, доставляются самолетами военно-транспортной авиации, доставляющими груз из Таджикистана. Подобные факты выявлялись в 1998—1999 г. в Приморье. В 2003 г. вновь появились сведения о ввозе на Дальний Восток среднеазиатских черепах.

Появление в продаже тропических видов пресмыкающихся и земноводных работники зоомагазинов объясняют приобретением их в Москве и Санкт-Петербурге. Наиболее часто с целью последующей реализации животные приобретаются на «Птичьем рынке» в Москве. Вместе с тем у зоопредпринимателей имеются контактные телефоны лиц, которые выполняют заказы на поставку любых видов животных, в том числе пресмыкающихся и земноводных. Респонденты сообщают о значительных поставках в Россию пресмыкающихся и земноводных из Бразилии, Венесуэлы, Коста-Рики и др. латиноамериканских стран контрабандным путем морским транспортом, заходящим в порты Прибалтики и в Санкт-Петербург. Этим объясняется появление на Дальнем Востоке в зоомагазинах значительного количества взрослых особей игуан, гаттерий, сцинков, змей и т. п. В интернете и средствах периодической печати встречаются сведения о готовности поставлять по заказам тропических земноводных и пресмыкающихся из Китая и стран Индокитая. Имеется информация о поставках воздушным и автомобильным транспортом из Китая тропических видов земноводных и пресмыкающихся, причем как обитающих непосредственно в Китае, так и обитателей Бирмы, Вьетнама. В декабре 2002 г. сотрудниками таможенного поста «Полтавский» Уссурий-



Рис. 15

Сцинковые гекконы.  
2002 г. Выявлен факт незаконного  
вывоза из Узбекистана ДВОТ

Рис. 16

Американская красноухая черепаха.  
Объект незаконного ввоза в РФ из  
Китая



ской таможни пресечен незаконный ввоз в Россию из Китая восьми живых змей. Проверка зоомагазинов показывает, что, как правило, продавцы не могут предъявить покупателям номера документов Административного органа СИТЕС, разрешающих ввоз объектов, подпадающих под требования Конвенции. Этот факт говорит о незаконности нахождения в России этих животных. Периодически в зоомагазинах Приморья появляются в продаже американские красноухие черепахи. Опрос сотрудников зоомагазинов показывает, что эти черепахи в Приморье завозятся из Республики Корея морским транспортом или из Китая автомобильным транспортом. Проверка зоомагазинов Приморья и опрос продавцов подтверждает информацию о ввозе из Китая и Республики Корея живых американских красноухих черепах без декларирования и предъявления для таможенного контроля. Так, например, частный предприниматель Коваленко (г. Уссурийск) в частной беседе подтвердил, что реализуемые в его зоомагазине, расположенном на центральном рынке Уссурийска, водяные черепахи ввезены незаконно в Россию из Китая. Однако официальная информация об импорте данного вида животных из этих государств в Россию отсутствует.

Таким образом, складывающаяся обстановка на внешнеэкономическом направлении в последние годы показывает рост незаконного оборота на Дальнем Востоке пресмыкающихся и земноводных как живых объектов, так и их дериватов, что требует от сотрудников таможенных органов повышенного внимания на неукоснительное соблюдение требований Конвенции о международной торговле видами животных и растений, находящихся на грани исчезновения.

## 7.4. Незаконный оборот насекомых

В последнее время мы все чаще становимся свидетелями того, что в различных торговых точках как в областных, так и в районных центрах Дальнего Востока покупателям предлагаются красочные сувениры, изготовленные из различных насекомых — жуков и бабочек. Вместе с тем, в таможенные органы поступает информация о том, что в областях и краях Дальневосточного региона имеет место как незаконный сбор насекомых, так и их незаконное перемещение через таможенную границу. Незаконный сбор, незаконный вывоз и ввоз насекомых наиболее распространен в Приморском, Хабаровском крае, Якутии, менее — в Амурской и Сахалинской областях. Основная масса магазинов и салонов, специализирующихся на торговле сувенирами, в областных и краевых центрах занимается реализацией сувениров и коллекционных образцов, изготовленных из незаконно собранных насекомых. Среди них встречаются как образцы, занесенные в Красную книгу Российской Федерации, так и внесенные в приложения СИТЕС. Проводимые проверки неоднократно показывали, что в ходе реализации постоянно нарушается Постановление Правительства Российской Федерации №55 от 19.01.98 г. То есть никто не мог предъявить документы с номером и датой разрешения на ввоз на территорию России образцов, включенных в СИТЕС, или разрешения на сбор образцов, занесенных в Красную книгу. Информация, имеющаяся в ДВТУ, а также данные «TRAFFIC Европы» говорят о том, что на территорию Дальнего Востока незаконно ввозятся насекомые в виде сувениров или коллекционных образцов из Китая, Вьетнама, Южной Кореи, Таиланда, Малайзии, Сингапура. Однако основная масса насекомых на реализацию на Дальний Восток поступает из Москвы. Посредниками при ввозе для реализации коллекционных и сувенирных изделий из насекомых

Рис. 17  
Хвостоносец Маака.  
Приморский край





Рис. 18

Бабочки тропиков  
(Бразилия, Малайзия, Индонезия)



(чешуекрылых и жесткокрылых) на Дальний Восток из Москвы выступают энтомологи-профессионалы и энтомологи-любители Хабаровска, Владивостока, Артема. Ввозом сувенирных изделий для коммерческих целей — брелоков, настольных и настенных украшений, изготовленных из тропических насекомых, занимаются мелкие частные предприниматели. Ввоз мелких партий по 30—50 предметов осуществляется воздушным, железнодорожным и автомобильным транспортом вместе с багажом. В последнее время подобные мелкие партии (как показывает опрос частных предпринимателей, специализирующихся на торговле сувенирами во Владивостоке и Уссурийске) систематически ввозятся через автопереходы на российско-китайской границе. Единичные экземпляры периодически ввозят туристы, бизнесмены, граждане, работавшие в странах Юго-Восточной Азии. Ввоз вышеуказанных изделий в основном осуществляется воздушным транспортом через аэропорты Хабаровска, Владивостока, Южно-Сахалинска.

Анализ ассортимента товаров, реализуемых в магазинах, сувенирных лавках и художественных салонах городов Дальнего Востока показывает, что наиболее часто ввозятся коллекционные материалы и сувениры следующих тропических видов:

— чешуекрылые: *Papilio adamanfius*, *Papilio blumei*, *Kallima paralekta*, *Heliconida erota*, *Prepona eugehes*, *Prepona deophon*, *Heliconius sp.*, *Morpho menelaus*, *Morpho didius*, *Morpho sulkowski*, *Morpho deidamia*, *Papilio ulisses*, *Papilio lysithous*, *Papilio hypolitus*, *Papilio brookiana*, *Hebomoia glaucippe*, *Papilio androcles*, *Hebomia glaucippe*, *Parthenos sylvius* и другие;

— жесткокрылые: вьетнамский долгорук, *Dicranorrhina micans*, *Rhamorrhima splendida*, *Dynastes hereules*, *Enpatorus gracilieornis* и другие.

Из Таиланда и Вьетнама нередко привозятся сувениры, изготовленные из тропических скорпионов. В декабре 1999 г. на самолете военной авиации одной из военнослужащих было ввезено из порта Камрань Республики Вьетнам, около пятидесяти брелоков, изготовленных из скорпионов. Известен случай, когда один из владивостокских энтомологов привез из Малайзии, спрятав на теле, живого *Phyllium siccifolium*. Значительное количество бабочек и жуков поступает в Приморский и Хабаровский край из Вьетнама, Таиланда, Сингапура и Малайзии по почте, взамен на отечественные дальневосточные виды.

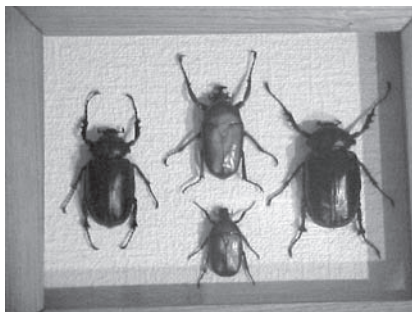


Рис. 19

Пластинчатоусые жуки Индокитая  
(Вьетнам, Малайзия, Таиланд)

Большую тревогу вызывают участвовавшие случаи незаконного сбора, а впоследствии контрабандного вывоза дальневосточных чешуекрылых и жесткокрылых, занесенных в Красную книгу Российской Федерации. Ежегодно на территории Якутии, Приморья и Хабаровского края осуществляют незаконный сбор насекомых от трех до шести экспедиций. Среди них жители Москвы, Санкт-Петербурга, Новосибирска, Саратова; граждане Чехословакии, Польши, Венгрии, Украины, Германии, США, Японии. Собранные ими насекомые в дальнейшем вывозятся в Москву или Санкт-Петербург, а затем контрабандно вывозятся в страны Восточной и Западной Европы, в США или Японию. Активную деятельность в этом направлении проявляют москвичи. По информации, полученной от местных энтомологов, ежегодно на территории Приморья сбор насекомых осуществляют не менее пяти групп из Москвы. В состав группы обычно входит 4-5 человек. Из них два-три сборщика, один повар, один охранник. Сбор насекомых осуществляют в июле-августе. В конце сезона все группы съезжаются в одно место, обычно этим местом является село Комиссаровка, где подводятся итоги сезона. Это позволяет сделать вывод о наличии единого руководящего и коор-

динационного центра. Не отстают от них и сами местные энтомологи, которые активно занимаются сбором насекомых для последующей отправки в Москву или Санкт-Петербург, либо в почтовых отправлениях в страны Индокитая, где развит энтомологический бизнес. Особую обеспокоенность вызывает незаконный сбор в значительном количестве насекомых — бабочек и жуков гражданами Китая. Имеется информация, нуждающаяся в соответствующей проверке, о том, что в дальнейшем после необходимой обработки и оформления эти бабочки и жуки с добавленными тропическими видами в виде панно и в коллекционных коробках контрабандно ввозятся на территорию России. Периодически становятся известными факты о незаконном сборе насекомых японскими энтомологами. В 2000 г. один из них с помощью российских энтомологов пытался предпринять попытку вылова для последующего вывоза в Японию четырехсот экземпляров аполлонов.

Контрабандный вывоз коллекционного материала бабочек и жуков из Дальнего Востока России осуществляется в Таиланд, Малайзию, Сингапур, Китай, Японию, а также через западные регионы страны в Германию, Чехословакию, Венгрию, США и др. Значительное их количество скупается московскими перекупщиками, для последующей перепродажи за рубеж, либо осуществляется обмен на тропические виды, которые после соответствующего оформления реализуются в дальневосточных художественных салонах или сувенирных лавках практически во всех областных и краевых центрах.

Наиболее активно осуществляется незаконный сбор и в последующем контрабандный вывоз, следующих видов насекомых, обитающих на Дальнем Востоке.

— Чешуекрылые (бабочки): Брамея дальневосточная, Павлиноглазка артемида, Носса уссурийская, Алкиной, Аполлон Эверсмана, Серидин монтепа, Людорфия Пуцило, Переливница Шренка, Переливница большая, Перламутровка Пенелопа, Сефиза, Голубянка Филиппева, Эпикопея, Хвостоносец Маака, Носса палеоарктическая, Траурница японская. Однако наиболее активно ведется незаконный сбор хвостоносца Маака.

— Жесткокрылые (жуки): Жужелица Лопатина, жужелица узкогрудая, жужелица Янковского, жужелица морщинистокрылая, жуки-олени, дровосек (усач) реликтовый, усач небесный (*Rosalia coelestis*) и др.

Практически все эти виды занесены в Красную книгу Российской Федерации, и вместе с тем именно они являются постоянным объектом незаконного сбора, так как их реализация приносит значительную прибыль. Предпринимаются попытки разведения бабочек в неволе, в частности, фирмой «Аргус» (руководитель Мещеряков, Владивосток), о чем сообщалось в местной прессе, но общий объем конечной продукции, в данном случае бабочек (хвостоносцы Маака), крайне незначителен.

Известно об отдельных случаях вывоза в Китай яда и прополиса дальневосточных пчел, а также живых дальневосточных пчел в США и Республику Корею.

Все это требует принятия определенных конкретных мер по сохранению редких видов насекомых Дальнего Востока, среди которых не последнюю роль играет работа таможенных органов дальневосточного региона по выявлению и пресечению их незаконного перемещения через таможенную границу России.

## **7.5. Незаконный оборот лекарственных и декоративных растений**

В 1999—2000 г. ДВОТ совместно с Российским представительством «TRAFFIC Европы» провели исследование проблемы оборота, как легального, так и нелегального, лекарственных и декоративных растений Дальнего Востока. В последующем, в 2001—2002 г. сбор сведений об обороте лекарственных и декоративных растений Дальнего Востока был продолжен. Собранные сведения о сборе и вывозе за рубеж лекарственных растений, произрастающих на Дальнем Востоке, показали увеличение количества видов добываемых растений и объема их экспорта. К сожалению, растет объем добывания и экспорта, в том числе и незаконного, не только распространенных видов, но и растений, занесенных в Красную книгу Российской Федерации. Необходимо констатировать, что имеются факты, когда местные власти в нарушение федеральных законов отдают распоряжения на разрешение сбора лекарственных растений, занесенных в Красную книгу, различным заготовительным фирмам и организациям. Помимо официального сбора лекарствен-

ных растений, широкое распространение имеет их незаконный сбор местным населением.

Основными объектами как легального, так и нелегального сбора растений, применяемых в фармацевтике, являются

— плоды, ягоды и семена шиповника, лимонника, боярышника, брусники, калины, бархата, эфедры, женьшеня, ореха маньчжурского, лотоса, бархата амурского, дикорастущего женьшеня, кедра (сосны корейской) и др.;

— корни и корневища женьшеня, атрактилодеса, аралии маньчжурской, аралии высокой, элеутерококка, айра обыкновенного, солодки голой, девясила высокого, заманихи высокой, акантопанакса, родиолы розовой, пиона красного, пиона молочноцветкового, диоскореи ниппонской, тимьяна, астрагала, истода китайского, копытня, пузатки высокой, бадана и др.;

— кора и луб бархата, дуба, кирказона маньчжурского;

— листья брусники, ландыша Кейске, истода китайского, аралии, калонапанакса, орхидей, лотоса, рододендрона, элеутерококка;

— стебли и побеги атрактилодеса, заманихи, лимонника, леспедицы, бошнякии, кирказона маньчжурского, зверобоя, багульника и др.;

— луковички лилии даурской, рябчика уссурийского;

— клубни диоскореи ниппонской, дальневосточных орхидей;

— трава череды, тысячелистника, зверобоя и др.;

— грибы;

— водоросли: ламинария, анфельция, зостера (для производства ламинали, агар-агара, зостерина и др.).

Наиболее интенсивно осуществляется сбор дикорастущего женьшеня, ландыша Кейске, кедровых орехов (однако экспорт кедровых орехов осуществляется в виде пищевого сырья), корней элеутерококка, родиолы розовой, частей лимонника, диоскореи ниппонской, бархата амурского, всех аралиевых, тимьяна, айра, солодки голой, бадана. В 1999—2001 г. отмечены многочисленные факты скупки китайцами у местного населения коры дуба. Кору закупают в измельченном виде из расчета по двести рублей за мешок. В настоящее время вывоз в Китай ореха корейской сосны принял массовый характер. В 1999 г. осуществлялся массовый вывоз в Китай кедровых орехов сибирского происхождения. В 2000 г. появилась информация о незаконном сборе гражданами Китая редких грибов матсутаке (сосновых грибов), произрастающих на сосне могильной, занесенной в Красную книгу Российской Федерации. В авгу-

сте 2000 г. пограничниками были задержаны в Хасанском районе 29 граждан Китая, незаконно собирающие сосновые грибы. В 2002 г. решением Думы Приморского края гриб матсутаке был занесен в Красную книгу Приморского края. И в этом же году таможенниками задержано более 160 кг этого вида. Кроме того, задержано два килограмма гриба — ежевика гребенчатого. А в 2002—2003 г. при попытках незаконного вывоза задержано таможенниками более 1500 кг грибов чага. В 2000 г. сотрудниками Биробиджанской таможни предотвращена попытка незаконного вывоза в Китай 29 кг шпажника болотного (ириса желтого), занесенного в Красную книгу Российской Федерации.

Рис. 20

Грибы чага.  
2002 г. Сахалинская таможня. Задержано 703 кг при попытке незаконного вывоза в Республику Корея



С 1996 по 2002 г. дальневосточные таможни шестьдесят восемь раз пресекали попытки контрабандного вывоза дикорастущих растений, из них в сорока шести случаях это был женьшень. Наиболее активно сырой корень женьшеня вывозится в августе-октябре, сухой корень вывозится вплоть до января. Так, например, в декабре 1999 г. сотрудники Уссурийской таможни задержали у гражданина КНР 24 шт. сухого корня женьшеня, в январе 2000 г. сотрудниками Гродековской таможни задержано 30 шт. сушеного корня женьшеня. Самая крупная партия контрабандно вывозимых корней дикорастущего женьшеня весом в 21,1 кг была задержана 14 августа 2000 г. на таможенном посту «Полтавский» Уссурийской таможни. В 2002 г. изъято у гражданина КНР 79 корней женьшеня весом 1254 г.

Торговля дикорастущими лекарственными растениями процветает практически на всех городских рынках Дальнего Востока.

Постоянный рост цен на лекарственные препараты, реализуемые в аптеках, вынуждают жителей Дальнего Востока обращаться к тра-

диционным методам лечения с использованием лекарственных трав. Это приводит к увеличению количества лиц, занимающихся их сбором и последующей реализацией на городских рынках.

Наряду с распространенными видами растений все чаще на рынках стали появляться и растения, занесенные в Красную книгу. Среди них корни диоскореи nipпонской, ятрышника, иглы тиса остроконечного, стебли и корни кирказона маньчжурского, заманихи высокой и другие. Постоянно в продаже находятся ягоды и луб бархата амурского, кора дуба монгольского, цветы липы амурской, плоды ореха маньчжурского, корни элеутерококка, родиолы розовой, семена и побеги лимонника, плоды шиповника и боярышника, корневища аира, астрагала, тимьяна, бадана, копытня, пиона, валерианы.

Поступает информация о фактах сбора и последующего вывоза семян, луковиц, клубней, побегов и саженцев следующих декоративных дикорастущих растений:

- лилейные: рябчик амурский, лилия даурская;
- орхидные: башмачок крупноцветковый, башмачок Ятабе, калипсо луковичное и др.;
- бобовые: карагана, леспедица, пуерария;
- гортензиевые: дейция, чубушник и др.

В 1999 г. в Хасанском районе сотрудниками природоохранных органов были замечены граждане США за сбором орхидей. В Сахалинской таможне имеются сведения о задержании сотрудниками канадской таможни сахалинских видов орхидей. Однако в целом объемы вывозимых декоративных дикорастущих растений невелики. В основном собираются и вывозятся дикорастущие лекарственные растения Дальнего Востока. Вместе с тем, в весенний период



Рис. 21  
Орхидея

на рынках, улицах и площадях как Владивостока, так и других городов широко распространена торговля дикорастущими декоративными растениями, в том числе и занесенными в Красную книгу. Наиболее часто ведется торговля цветами ландыша Кейске, лилии даурской, башмачка крупноцветкового, горицвета амурского, пиона обратнойцевидного, рододендрона Шлиппенбаха.

В связи с массовыми незаконными заготовками лекарственных растений в настоящее время наиболее высока вероятность исчезновения следующих видов: женьшень дикорастущий, заманиха высокая, кирказон маньчжурский, диоскорея ниппонская, родиола розовая.

Рис. 22

Родиола розовая.  
8 августа 2001 г. задержано Благовещенской таможней 3,4 кг при незаконном вывозе в Китай



Легальный и нелегальный вывоз лекарственных растений осуществляется в восточном и западном направлениях. В восточном направлении лекарственные растения, заготовленные на территории Дальнего Востока, вывозятся в Японию, Китай, КНДР, Республику Корея, Сингапур, то есть в страны, где развита традиционная восточная медицина. В западном направлении лекарственные растения вывозятся в Москву, Санкт-Петербург, на Украину, в Прибалтику, США. Так, например одними из крупнейших потребителей дальневосточных лекарственных растений на Украине являются: в Киеве — ЗАО «Фарма», в Полтаве — ООО «Пасипол». Крупнейшими потребителями и экспортерами лекарственных растений на Дальнем Востоке являются: Производственно-заготовительная база Приморского управления лесами, научно-производственная фирма «Амурбиофарм» г. Хабаровск, ОАО «Уссурийский бальзам». Среди крупных пользователей и заготовителей лекарственных растений необходимо выделить приморские фирмы: ОАО «Владивостокская фармацевтическая фабрика», государственное лесохозяйство



хозяйство «Орлиное», ПК «Лимонник», ЗАО «СЭЗ-Динкома». Особого внимания заслуживает деятельность индивидуальных предпринимателей: В. А. Кузнецова, В. А. Михеля. Активно занимаются заготовкой и сбором дикоросов охотничье промысловое хозяйство «Тернейское», Лесозаводское районное потребобщество, муниципальное унитарное предприятие г. Уссурийска «Природа», Чугуевский райзаготовоходпром и др.

Легально в соответствии с заключенными контрактами за пределы Дальнего Востока в основном вывозятся в значительных объемах корни элеутерококка, сушеные; корни солодки, сушеные; части, ягоды, семена и масло лимонника китайского; листья брусники; листья ландыша Кейске.

Помимо вывоза частей растений довольно широко практикуется вывоз как за рубеж, так и в западные регионы страны различных сборов и чаев из дикорастущих дальневосточных растений, а также настоек и бальзамов.

Об объемах легально вывозимых лекарственных растений можно судить по следующим данным. В 1998 г. одной из дальневосточных фирм на Украину поставлено 3000 кг сушеных листьев ландыша Кейске. В 1999 г. одной из дальневосточных фирм в США поставлено 12000 кг корней солодки, сушеных. Наряду с этим в 1998 г. сотрудниками ОБООВК ДВОТ был выявлен факт вывоза за рубеж на легальных основаниях, но с нарушением порядка и правил, установленных российским законодательством, в соответствии с ранее заключенным договором 10000 кг корней сушеных диоскореи ниппонской, занесенной в Красную книгу Российской Федерации. Не случайно в распоряжении губернатора Приморского края от 2 марта 2000 г. № 261-а указывается на необходимость исключения незаконной заготовки гражданами на землях лесного фонда растений, занесенных в Красную книгу.

Официальный вывоз корней элеутерококка за пределы Дальнего Востока исчисляется в отдельные годы многими десятками тонн. В 1999 г. за пределы России из краев и областей Дальнего Востока экспортировано лекарственных растений общим весом 110055 кг.

Однако объемы нелегального вывоза лекарственных растений, произрастающих на Дальнем Востоке, значительно больше.

## 7.6. Незаконное перемещение через таможенную границу дериватов бурого и гималайского медведя

В последние годы сотрудники таможенных органов сталкиваются с непрекращающимися попытками незаконного перемещения через таможенную границу в зоне ответственности ДВОТ частей и дериватов бурого и гималайского медведя.

Рис. 23

Желчь медведя.

В 2002 г. сотрудниками ДВОТ пресечена попытка контрабандного вывоза в Китай



Ареалы обитания бурого и гималайского медведей расположены как на территориях субъектов Российской Федерации, граничащих с КНР (Амурская область, Еврейская автономная область, Хабаровский край, Приморский край), так и других. Факты незаконного перемещения частей и дериватов медведя ежегодно выявляются практически всеми таможенными, особенно находящимися на российско-китайской границе. Отсутствует информация о выявлении и пресечении незаконного перемещения частей и дериватов медведя сотрудниками Хабаровской таможни. Вместе с тем, на территории Хабаровского края обитает наиболее крупная популяция бурых, а на юге края — гималайских медведей, являющихся объектами охотничьего промысла. Кроме того, по сведениям, поступающим из природоохранных органов, в Хабаровск поступает значительное количество дериватов медведей, добытых браконьерским способом на территориях Камчатской, Сахалинской, Амурской областей. Президиум Приморского краевого совета Всероссийского общества охраны природы сообщает об участившихся случаях скупки медвежат гражданами КНР на территории Приморского края у местного населения. Эти сообщения имеют подтверждение. Только за период с 2002 по 2003 г. со-

трудниками таможен региона совместно с пограничниками задержано при контрабандном вывозе в Китай двадцать один живой гималайский медвежонок.

Анализ получаемых сообщений из таможен показывает, что незаконно перемещаются через таможенную границу

- медвежата;
- шкуры медведя (бурого, гималайского, белого);
- желчь медведя (бурого, гималайского);
- медвежье мясо;
- лапы медвежьи (бурого, гималайского);
- черепа, головы медвежьи и др.

С 1995 года по настоящее время (по состоянию на 1 апреля 2003 г.) таможенными региона пресечено и задержано при попытках незаконного вывоза 539 шт. желчи медведя, 239 лап медведя, 13 шкур медведя, 40 кг медвежьего мяса, 2101 шт. лекарственных препаратов из желчи медведя, один череп, одна голова медведя.

После того как в 1997 г. гималайский медведь был выведен из Красной книги, в основном при незаконном перемещении через таможенную границу задерживаются дериваты данного вида. В основном лицами, нарушающими таможенные правила при перемещении дериватов медведя, являются граждане КНР, граждане России (водители автотранспортных средств), граждане КНДР и Республики Корея. Как правило, при незаконном перемещении части и дериваты медведя не декларируются и не предъявляются для таможенного контроля, так как перевозчики не могут предъявить в таможенный орган документы, подтверждающие законность их приобретения и разрешение Административного органа СИТЕС на вывоз. Единичные экземпляры чаще всего провозятся на теле, либо в карманах одежды провозителя. Мелкие партии часто перевозятся с сокрытием от таможенного контроля среди пищевых продуктов, находящихся в ручной клади. Для крупных партий специально изготавливаются тайники в контейнерах, перемещаемых грузовыми автомобилями и т. п. либо для этих целей используются конструктивные полости механизмов на железнодорожном, морском транспорте. Заготовка и комплектация партий частей и дериватов медведя происходит во всех краевых и областных центрах, расположенных близ российско-китайской границы, а также в г. Уссурийск, куда они поступают железнодорожным и воздушным транс-



Рис. 24

Лапы медведя.  
Биробиджанская таможня.  
Задержаны 30 мая 2001 г. при  
вывозе в Китай

портом из Восточной и Западной Сибири, Алтая, Якутии, Камчатки и Сахалина.

Анализ таможенных правонарушений, связанных с незаконным перемещением частей и дериватов медведя, показывает, что вывоз желчи медведя происходит круглогодично, вывоз мяса и лап медведя осуществляется в осенне-зимний период.

Таким образом, на территории дальневосточных субъектов Российской Федерации, продолжается незаконный оборот и последующий незаконный вывоз частей и дериватов бурого и гималайского медведя в КНР, Республику Корея, КНДР. Особой угрозой подвергается гималайский медведь, выведенный в 1997 г. из Красной книги Российской Федерации, части и дериваты которого пользуются повышенным спросом среди китайских граждан.

## **7.7. Незаконный оборот пушнины и шкур диких животных**

Дальневосточный регион традиционно является одним из основных регионов России по промыслу, переработке и экспорту пушно-мехового сырья. Пушнина, добываемая на Дальнем Востоке, вывозилась и вывозится как в западные регионы страны, так и экспортировалась и экспортируется в страны Европы и Азии. Со времен освоения Дальнего Востока русскими первопроходцами контроль за оборотом пушнины являлся важнейшей задачей государ-

ственных органов. Как и прежде, объектами экспорта пушно-мехового сырья на Дальнем Востоке являются

- шкуры норки невыделанные;
- шкурки белки невыделанные;
- шкурки соболя невыделанные;
- шкурки колонка невыделанные;
- шкурки уссурийской енотовидной собаки невыделанные;
- шкурки ондатры невыделанные;
- шкурки хоря белого невыделанные;
- шкурки песца белого, голубого невыделанные;
- шкурки лисицы разных видов невыделанные;
- шкуры морского зверя невыделанные;
- шкуры волка и др.

В 1998 г. из Приморья в КНР экспортировано 14857 шкурок норки, в 1999 г. из Хабаровского края экспортировано в Китай 14136 шкурок белки амурской, 2115 шкурок колонка амурского; из Камчатской области в США — 1200 шкурок соболя; из Якутии в Данию — 5000 шкурок баргузинского соболя; из Приморья в Китай — 600 шкурок белки амурской. В 2000 г. через Гродековскую таможню в Китай из России экспортировано более 10000 шкур норки; через Владивостокскую таможню в Китай — 600 кг шкур морского зверя, добытого на Чукотке (лахтака, нерпы кольчатой), 3600 шкурок белки; из Камчатской области в Японию — шесть шкурок соболя. В 2000 г. Административный орган СИТЕС России дал разрешение на экспорт якутской фирме «Сахабулт» из России в Италию 1000 шкур волка. В 2001 г. из Еврейской автономной области в Китай вывезено 600 шкурок уссурийской енотовидной собаки. Значительного объема достигает экспорт шкур северного оленя, который при перемещении через таможенную границу нередко декларируется как шкуры крупнорогатого скота. С 1994 г. экспорт пушнины осуществлялся из субъектов Российской Федерации на Дальнем Востоке в Китай, Корею, Японию, США, Данию, Италию, Грецию.

При экспорте пушно-мехового сырья участники внешнеэкономической деятельности осуществляют скупку пушнины, как правило, в райзаготовохотпромах областных и краевых потребсоюзов региона, в обществах охотников и рыболовов, различных производственно-заготовительных компаниях.

Рис. 25

Шкуры соболя.  
Уссурийская таможня 2003 г.  
Задержано 876 шт. при незаконном  
вывозе в Китай



Наряду с легальным экспортом сотрудники таможен дальневосточного региона постоянно сталкиваются с попытками незаконного вывоза пушнины. Анализ имеющейся информации показывает увеличение количества попыток контрабандного вывоза за пределы Российской Федерации с территорий областей и краев Дальнего Востока пушно-мехового сырья и шкур диких животных. Таможнями региона неоднократно выявлялись и пресекались попытки незаконного вывоза следующих видов пушно-мехового сырья и шкур диких животных:

- шкуры рыси и дикого амурского лесного кота;
- шкурки белки невыделанные;
- шкурки выдры речной невыделанные;
- шкурки зайца невыделанные;
- шкурки колонка невыделанные;
- шкурки норки невыделанные;
- шкурки ондатры невыделанные;
- шкурки песца белого, голубого невыделанные;
- шкурки соболя невыделанные;
- шкурки бобра невыделанные;
- шкурки лисицы разных видов невыделанные;
- шкуры медведя белого, бурого, гималайского.

Наиболее часто предпринимаются попытки незаконного вывоза шкурок белки, норки, песца, соболя, колонка, ондатры. Реже — дикого амурского лесного кота, бобра, рыси, енотовидной собаки, лисицы. Время от времени сотрудники таможенных органов Дальнего Востока сталкиваются с попытками незаконного перемещения шкур бурого, гималайского, белого медведей, амурского тигра, дальневосточного леопарда, волка, нерпы, кабарги, северного оленя и других диких животных.

С 1991 по 2003 г. сотрудниками таможенных органов Дальневосточного региона изъято у физических и юридических лиц при незаконном вывозе за рубеж из России:

- шкурки норки – 5177 шт.
- шкурки белки – 3797 шт.
- шкурки колонка – 1136 шт.
- шкурки соболя – 1001 шт.
- шкуры зайца беляка – 143 шт.
- шкурки речной выдры – 63 шт.
- шкурки ондатры – 242 шт.
- шкур бобра – 2 шт.
- шкур песца — 599 шт.,
- шкур амурского кота — 2 шт.,
- шкур енотовидной собаки — 89 шт.,
- шкур лисы — 223 шт.,
- шкуры рыси — 4 шт.,
- шкуры медведя — 11 шт.,
- шкуры тигра — 6 шт.,
- шкуры леопарда — 1 шт.,
- шкур оленей — 12 шт.,
- шкур кабарги — 3 шт.,
- шкур барханного кота — 1 шт.,
- шкур волка — 1 шт.,
- шкур калана — 1 шт.,
- шкур нерпы — 2 шт.

Кроме того, помимо задержания на таможенной границе сотрудниками правоохранительных органов и природоохранных организаций неоднократно выявлялись и задерживались у иностранных граждан незаконно заготовленное пушно-меховое сырье для пос-

Рис. 26

Шкура волка.  
2002 г. ДВОТ.  
Задержана при попытке  
незаконного вывоза в США



ледующего контрабандного вывоза. Так, например, в 1999 г. сотрудниками специнспекции «Тигр» у гражданина КНР У Жаочжиань, изъято 17647 шкурок белки, 581 шкурка колонка амурского, семь шкурок выдры, одна шкурка соболя, одна шкурка норки, заготовленные для контрабандного вывоза в Китай. Всего за период с 1994 по 2001 г. сотрудниками специнспекции «Тигр» задержано 18712 шкур пушных зверей. 21 января 2000 г. злоумышленники, позднее задержанные сотрудниками Артемовского ГУВД, похитили из зверосовхоза «Подгородненский» для последующей перепродажи гражданам КНР около 7000 шкурок норки.

Как показывает практика, наиболее часто пушно-меховое сырье вывозится за пределы России с сокрытием от таможенного контроля в Китай. Так, например, сотрудники таможенного поста «Полтавский» Уссурийской таможни 20 марта 2000 г. пресекли попытку контрабандного вывоза дериватов, в том числе крупной партии пушины (шкурки белки, колонка, соболя, ондатры) общим количеством 1561 шт. Товар животного происхождения с целью сокрытия от таможенного контроля был помещен в специально изготовленный и герметически заваренный металлический ящик размером 1,5х2 м, погружен в контейнер, перемещаемый КамАЗом, и сверху засыпан металлоломом. В 2001 г. сотрудниками Благовещенской таможни была пресечена попытка незаконного вывоза в Китай шкур норки и обрезков шкур норки. Пушное сырье незаконно перевозилось сокрытием от таможенного контроля в автомобилях под невыделанными шкурами крупного рогатого скота, а также шкур северного оленя. Это связано с тем, что для вывоза пушно-мехового сырья необходима лицензия МЭРТ, а отдельные виды животных, шкуры которых незаконно вывозятся, занесены в Красную книгу Российской Федерации, Красную книгу Международного союза ох-

Рис. 27

Шкуры белки.  
17 февраля 2003 г., Благовещенская  
таможня.  
При попытке незаконного вывоза  
в Китай задержано 358 шт.





Рис. 28

Шкуры енотовидной собаки.  
14. 03. 03 г., Уссурийская таможня.  
Задержано 88 шт. при попытке незакон-  
ного вывоза в Китай.



раны природы, приложения СИТЕС либо в охранные списки животных и растений областей и краев Дальнего Востока. Также это связано с тем, что основная масса пушных животных добыта незаконным, браконьерским способом.

Анализ имеющейся информации показывает следующее.

Незаконно добытая пушнина на Камчатке, в основном песца, лисицы, соболя, доставляется в Елизово или Петропавловск-Камчатский, а затем транспортируется воздушным транспортом — в Москву, Санкт-Петербург, Владивосток, Хабаровск, Новосибирск, Омск. Морским транспортом — во Владивосток, США, Республику Корея, в пункты заказа или реализации. На Командорских островах скупку пушнины у местного населения осуществляют представители корейской диаспоры, живущие на Камчатке. На Командорах скупается пушнина песца, калана, морских животных, которая морским транспортом доставляется в Петропавловск-Камчатский. Пушнина, переправляемая в Хабаровск или Владивосток, перепродается китайским скупщикам, а затем контрабандно вывозится в Китай. Наиболее часто пушнина, попавшая в Хабаровск, вывозится в Китай по процедуре внутритаможенного транзита через таможенные посты, находящиеся на территории Приморья под видом иного товара, в отдельных случаях — через таможенные посты на территории Амурской области.

На Чукотке и в Магаданской области активно заготавливаются для последующего незаконного вывоза за рубеж шкуры медведей, нерп, тюленей. В последнее время в областных центрах этих областей появилось значительное количество мастерских по выделке шкур белого и бурого медведей, что несомненно связано с ростом браконьерства. Есть сведения, что в отдельных мастерских за сезон вырабатывают от ста до двухсот пятидесяти шкур медведей.

Шкуры белого медведя незаконно вывозятся чукчами и эскимосами на мотоботах и на катерах через Берингов пролив при посещении родственников на Аляске. Периодически шкуры белого медведя пытаются вывезти в США граждане России, а также граждане США при следовании через аэропорт в Магадане. Шкуры белого и бурого медведя вывозят воздушным транспортом, как гражданской, так и военно-транспортной авиации через Анадырь и Магадан в Москву и Санкт-Петербург для последующей перепродажи либо в этих городах, либо в странах Западной Европы. Шкуры морского зверя, как правило, доставляются в Приморье морским транспортом для последующего вывоза за рубеж. Шкуры пушных зверей в основном используются на местном рынке, однако некоторое их количество морским либо воздушным транспортом попадает в Приморье или в Хабаровский край для последующей перепродажи китайским скупщикам.

С Сахалина и Курил за пределы России вывозятся шкуры калана, норки, лисицы и песца. Шкуры пушных зверей вывозятся морским транспортом в Японию и Республику Корею, а также в Хабаровск или во Владивосток, Находку для последующей перепродажи китайским перекупщикам. После доставки в Приморье пушнина складировается в Уссурийске, Пограничном, Арсеньеве или в Лесозаводске, а затем нелегально переправляется в Китай. Шкуры калана вывозятся с Курил во Владивосток, а затем из Владивостока в Санкт-Петербург. Отдельные экземпляры шкур калана вывозятся в Китай.

В Республике Саха (Якутия) заготовка пушнины является традиционным видом охотничьего промысла. Наиболее активным участником внешнеэкономической деятельности, осуществляющим экспорт пушнины, является национальный концерн охотничьего хозяйства «Сахабулт». В основном из Якутии экспортируют шкурки баргузинского соболя, песца и белки. Кроме того, на ее территории браконьерски добываются для последующего контрабандного вывоза следующие виды пушных животных: белка, горноста́й, соболь, норка, колонок, выдра, лисица и другие. В последнее время активно скупкой пушнины в Якутии занимаются граждане КНР, временно находящиеся на территории России. Заготовленная в Якутии пушнина различными видами транспорта доставляется в Амурскую область, Хабаровский и Приморский край.

Браконьерством и контрабандным вывозом пушнины в Амурской области занимаются в основном местные жители. В последнее время скупку пушнины осуществляют граждане Китая, временно находящиеся на территории области. Незаконный вывоз крупных партий пушнины осуществляется в основном автомобильным транспортом, на котором перемещается груз, следующий в Китай. В зимнее время для незаконного вывоза используется автомобильный транспорт, следующий из Благовещенска в Хэйхэ по льду Амура. Для этих же целей используется автомобильный транспорт, следующий с грузом через автомобильные переходы.

В Приморье незаконно заготавливаются, а затем контрабандно вывозятся шкурки белки, норки, соболя, выдры, лисицы, песца, амурского лесного кота, колонка, а также шкуры тигра, леопарда, рыси, бурого, гималайского медведей, нерпы, оленей, кабарги. Морским транспортом из портов, расположенных в Приморье, пушнина перемещается в Китай, Республику Корея, Гонгконг, Тайвань, Японию, железнодорожным транспортом — в основном, в Китай, автомобильным транспортом — только в Китай. При контрабандном вывозе, в основном, используют морской, автомобильный и, начиная с 2001 г., железнодорожный транспорт. Незаконный вывоз пушнины осуществляют с использованием тайников, находящихся или подготовленных на автомобилях, судах, поездах. Крупные партии обычно перемещают под грузом леса или металлолома, под сыпучим товаром.

В 2001 г. на территорию Приморья начала поступать пушнина, заготовленная в Иркутской, Омской областях, Красноярском крае, на Алтае для последующего контрабандного вывоза в Китай. Пушнина доставляется в Приморье железнодорожным транспортом, затем складировается и готовится к незаконному перемещению.

В осенне-зимний период из Китая в Россию осуществляется ввоз меховых изделий, изготовленных из российского сырья. Имеется информация о том, что из Монголии в Восточную Сибирь и Дальний Восток незаконно перемещается меховая продукция, изготовленная из меха животных, браконьерски добытых на территории самой Монголии, а также шкуры сурка для последующей переработки на территории России.

Если ранее сотрудники таможенных органов систематически сталкивались с контрабандным ввозом готовых изделий из пушно-мехового сырья из Турции, Греции, Монголии, Китая (норки, ондатры, нутрии, песца, лисицы, сурка и др.), то с 2001 г. таможенные органы столкнулись с фактами контрабандного ввоза на территорию России из Китая самих шкур пушного зверя, разводимого на китайских звероводческих фермах. Так, например, в 2002 г. сотрудники Благовещенской таможни пресекли незаконный ввоз в Россию из Китая 227 шкур норки.

Изучение проблем, связанных с незаконным оборотом пушно-мехового сырья, показывает следующее.

- В настоящее время основной поток нелегального вывоза пушнины на Дальнем Востоке направлен в Китай.
- Ежегодно увеличивается количество попыток незаконного перемещения через таможенную границу России в китайском направлении.
- Ежегодно увеличивается ассортимент и объем незаконно перемещаемого на российско-китайском направлении пушно-мехового сырья.
- Гражданами КНР активно ведется скупка пушнины всех сортов, включая пушнину с дефектами и брак, у местного населения, занимающегося охотничьим промыслом, на звероводческих фермах, производственно-заготовительных компаниях для последующего вывоза в Китай.

Таким образом, выявление и пресечение контрабанды пушнины продолжает оставаться важнейшей задачей таможенных органов.

## **7.8. Незаконный оборот трепанга**

С начала 90-х годов прошлого века сотрудники таможенных органов на российско-китайской границе столкнулись с резкой активизацией контрабанды сушеного трепанга. Всего таможнями региона за период с 1993 по 2003 г. задержано при попытках незаконного вывоза 12255,25 кг сушеного трепанга общей стоимостью более миллиона долларов США. За последние десять лет трепанг незаконно перемещался только в китайском направлении. Количество

задержанного трепанга по годам выглядит следующим образом: 1993 г.— 142 кг, 1994 г.— 741 кг, 1995 г.— 3091,6 кг, 1996 г.— 290 кг, 1997 г.— 290 кг, 1998 г.— 45 кг, 1999 г.— 66,65 кг, 2000 г.— 2677 кг, 2001 г.— 2757,6 кг, 2002 г.— 2155 кг.

Природоохранные органы субъектов Федерации, представители специализированной инспекции «Тигр» при Минприроды, средства массовой информации сообщают, что в настоящее время незаконный промысел трепанга ведется на островах залива Петра Великого (о-ва Русский, Попова, Рейнеке, Рикорда и др.); на побережье Хасанского района Приморского края; на побережье Приморского края в сторону б. Преображения; на южном побережье о-ва Сахалин (б. Буссе), о. Монерон; на побережье южных Курил.

Скупка, варка и сушка трепанга осуществляется во Владивостоке, Корсакове, Находке, Славянке, Краскино и других населенных пунктах, расположенных в местах вылова трепанга. После сушки трепанг доставляется к местам складирования и подготовки к незаконному перемещению через таможенную границу. Основными направлениями транспортировки и последующего незаконного вывоза являются: острова залива Петра Великого — Владивосток — Уссурийск — КНР; побережье Хасанского района — Краскино — КНР; побережье Хасанского района — Краскино, Славянка — Уссурийск — КНР; северное побережье Приморья — порт Находка (Восточный) — КНР; северное побережье Приморья — Находка — Уссурийск — КНР; Сахалинская область — Южно-Сахалинск — Владивосток — Уссурийск — КНР; Сахалинская область — Корсаков — Владивосток — Уссурийск — КНР.

Непосредственно через таможенную границу сушеный трепанг перемещается с сокрытием от таможенного контроля с использованием различных тайников расположенных на транспортных средствах либо минуя места таможенного контроля, то есть непосредственно через границу в зоне ответственности соответствующих погранзастав. Анализ выявленных фактов контрабанды трепанга показывает, что, как правило, небольшие объемы трепанга, задержанные при незаконном перемещении, гражданами КНР приобретались на территории Приморья для личных целей. Все крупные партии контрабандного трепанга, задержанные таможенными органами, перемещались водителями российских фирм-перевозчиков. Контрабандный вывоз происходит по мере комплектации очеред-

ной партии трепанга от 800 до 2500 кг. Интервал незаконного перемещения не реже одного раза в месяц. При незаконном перемещении трепанга минуя места таможенного контроля партии груза, как правило, небольшие, в среднем от шестидесяти до двухсот килограммов, однако интервал незаконного перемещения может быть от одного раза в неделю до перемещения через каждые три-четыре дня.

Крупнейшим центром скупки сушеного трепанга и подготовки для последующего контрабандного вывоза является Уссурийск. Посредниками являются российские граждане, из них наибольшую активность проявляют представители корейской диаспоры. Конечными покупателями трепанга являются граждане КНР, временно проживающие в Уссурийске, Краскино, Покровка (Октябрьского района), Полтавка и др. Перевозчиками являются российские фирмы Уссурийска, Покровки.

Анализ выявленных таможенных правонарушений, связанных с незаконным перемещением сушеного трепанга, показывает, что — небольшие партии от 0,5 до 3 кг незаконно перемещаются через таможенную границу китайскими туристами без декларирования в ручной клади;

— средние партии сушеного трепанга объемом от 5 кг до 50 кг незаконно перемещаются автомобильным и железнодорожным транспортом с сокрытием от таможенного контроля. Для сокрытия используются конструктивные полости транспортных механизмов. В грузовых автомобилях трепанг нередко прячут в кабинах (двери, облицовка, приборная панель, воздухопроводы и т. д.), запасных колесах, в двигателе и т. п. В автобусах трепанг прячется в двигателе, багажнике, запасных колесах, салоне, воздухопроводах, в сидениях, подпотолочном пространстве, в пространстве под полом и т. д.;

— крупные партии сушеного трепанга от 500 кг до 2500 кг перемещаются контрабандно. При контрабандном вывозе через таможенные пункты, как правило, трепанг перемещается с сокрытием от таможенного контроля. Для чего специально изготавливаются тайники в фургонах. Часто для этих целей изготавливается второе дно, передняя фальшивая стенка, двойные боковые стенки. Также изготавливаются герметически заваренные металлические ящики, которые сверху заваливаются металлоломом либо закладываются бревнами и тому подобным грузом.

Установлено, что часть сушеного трепанга вывозится в Китай через государственную границу минуя места таможенного контроля. В 2000—2001 г. неоднократно выявлялись факты контрабандного перемещения трепанга в районах погранзастав, расположенных в Приморском крае.

В 2001 г. появилась информация о попытках незаконного перемещения сушеного трепанга в Китай через таможенные посты Хабаровской и Благовещенской таможен. Это связано с тем, что в связи ужесточением контроля на местах и деятельностью ДВОТ по выявлению и пресечению контрабанды лица, специализирующиеся на незаконном вывозе трепанга, начали поиск новых каналов за пределами Приморского края.

Контрабандное перемещение трепанга в Китай возможно морским транспортом. Однако самих фактов контрабанды на морском направлении не выявлено. При контрабандном вывозе транспортными и рыболовецкими судами выявление фактов незаконного перемещения трепанга затруднено. Это связано с тем, что экипажи судов не проходят таможенного досмотра в досмотровых залах. Таможенное оформление и контроль осуществляется на судне, где поиск спрятанных дериватов небольшим таможенным нарядом значительно осложнен.

В этих условиях особое значение в деле выявления и пресечения контрабандного перемещения сушеного трепанга приобретает деятельность оперативно-розыскных подразделений таможен.

# 8

## **Взаимодействие таможенных органов с иными государственными, правоохранительными и природоохранными органами**

---

Порядок взаимодействия таможенных органов с иными правоохранительными и природоохранными органами и организациями в деле выявления и пресечения незаконного перемещения объектов дикой фауны и флоры осуществляется на основе статьи 13 Таможенного кодекса Российской Федерации, а также в соответствии с требованиями федеральных законов, указов и распоряжений Президента, постановлений и распоряжений Правительства, нормативных и иных актов Государственного таможенного комитета Российской Федерации.

Целями взаимодействия являются:

- сохранение редких и исчезающих видов диких животных и растений в Российской Федерации;
- охрана окружающей природной среды;
- соблюдение международных обязательств, принятых на себя российской стороной в отношении международной торговли видами дикой фауны и флоры, находящимися на грани исчезновения.

Задачами взаимодействия являются:

- совершенствование методов контроля за использованием объектов дикой фауны и флоры;
- совершенствование методов таможенного контроля за перемещением через таможенную границу объектов дикой фауны и флоры;
- предупреждение, выявление и пресечение незаконного оборота диких животных и растений, их частей и дериватов;
- выявление лиц, причастных к браконьерству и контрабанде биоресурсов, и пресечение их противоправной деятельности;
- подготовка и обучение сотрудников взаимодействующих сторон способам и методам пресечения незаконного оборота диких животных и растений, их частей и дериватов;
- оперативно-информационное обеспечение взаимодействующих сторон и другие в зависимости от принадлежности к тому или иному ведомству.



Принципами взаимодействия являются:

- строгое соблюдение законности;
- непрерывность взаимодействия в процессе выявления и пресечения незаконного оборота объектов дикой фауны и флоры на всех уровнях;
- оперативность и ответственность в реализации совместных планов по выявлению и пресечению незаконного оборота объектов дикой фауны и флоры;
- четкое разграничение функций взаимодействующих сторон при выявлении и пресечении незаконного оборота объектов дикой фауны и флоры;
- ответственность за сохранность и неразглашение получаемых в порядке обмена конфиденциальных и служебных сведений;
- ответственность каждого руководителя взаимодействующих сторон за принятие и выполнение согласованных действий;
- равенство взаимодействующих сторон;
- самостоятельность контрольных органов взаимодействующих сторон.

В процессе взаимодействия возможно проведение соответствующих мероприятий на федеральном уровне, на межведомственном уровне, на межрегиональном уровне, на уровне территориальных управлений различных ведомств, на уровне соответствующих подразделений заинтересованных ведомств и структур, на уровне различных государственных органов и неправительственных организаций, на уровне граждан и организаций ведомств. Взаимодействие организуют руководители соответствующих структур, учреждений и организаций.

Документы, регулирующие взаимодействие сотрудничающих сторон, могут быть разнообразными. Это могут быть соглашения, договоры, планы совместных действий, программы, совместные приказы, инструкции, положения и технологические схемы.

Таможенные органы осуществляют взаимодействие различных видов с правоохранительными и природоохранными органами и организациями как в процессе таможенного оформления и таможенного контроля, так и в процессе осуществления правоохранительной деятельности.

В процессе таможенного оформления и таможенного контроля осуществляется взаимодействие с Федеральной пограничной службой, Пограничной службой ветеринарного контроля, Пограничным фитосанитарным контролем, Министерством природных ресурсов, Министерством сельского хозяйства, Министерством культуры, Министерством экономического развития и торговли, Государственным комитетом по рыболовству, Административным органом СИТЕС в России.

Большое значение в выявлении и пресечении контрабанды объектов фауны и флоры имеет взаимодействие с иными правоохранительными органами, осуществляющими оперативно-розыскную деятельность. Статья 13 Закона «Об оперативно-розыскной деятельности» определяет эти органы, из которых существенная роль отводится органам внутренних дел Российской Федерации, органам федеральной безопасности, органам пограничной службы Российской Федерации.

Непосредственно в процессе осуществления правоохранительной деятельности в сфере выявления и пресечения преступлений и таможенных правонарушений, совершаемых при перемещении через российскую таможенную границу объектов дикой фауны и флоры, таможенные органы взаимодействуют со следующими правоохранительными органами:

- природоохранная и транспортная прокуратуры;
- Федеральная служба безопасности (УФСБ по краям, областям, республикам; УФСБ по ДВО, ТОФ, ТОРУ);
- Министерство внутренних дел (УВД по краям, областям, республикам; территориальными подразделениями, РУБОП и т. д.);
- Федеральная пограничная служба (ТОРУ ФПС, соответствующие подразделения ФПС в зоне ответственности таможен).

Содействуя осуществлению мер по защите животных и растений, охране окружающей природной среды, по борьбе с незаконным оборотом через таможенную границу Российской Федерации видов животных и растений, находящихся под угрозой исчезновения, их частей и дериватов, таможенные органы взаимодействуют с государственными природоохранными органами и учреждениями и неправительственными природоохранными организациями.

Среди государственных природоохранных органов и учреждений необходимо выделить

- Министерство природных ресурсов (территориальные подразделения в зоне ответственности ДВТУ);
- Биологические научно-исследовательские институты (Биологический институт ДВО РАН, ТИНРО и др.);
- Заповедники, заказники и иные охраняемые природные территории Дальнего Востока;
- Специализированные государственные инспекции («Тигр», «Сова» и т. п.).

Среди неправительственных природоохранных организаций необходимо выделить

- Всемирный фонд дикой природы;
- Международный союз охраны природы;
- Международный фонд защиты животных;
- Фонд «Феникс» и др.

Наиболее активно в Дальневосточном регионе осуществляется взаимодействие с Российским представительством Всемирного фонда дикой природы, с которым Дальневосточная оперативная таможня в 1999 г. заключила соглашение о сотрудничестве в области сохранения редких и исчезающих видов диких животных и растений и контроля за перемещением биоресурсов через границу Российской Федерации.

Формами реализации различных видов взаимодействия являются:

- обмен в установленном порядке оперативной и долгосрочной информацией, представляющей взаимный интерес;
- совместная разработка и проведение совместных оперативных мероприятий по пресечению незаконного оборота объектов дикой фауны и флоры;
- создание и работа совместных координационных советов;
- использование экспертов, технических специалистов, кинологов и других специалистов взаимодействующих сторон;
- совместная проверка лиц, причастных к незаконному обороту объектов дикой фауны и флоры;
- создание совместных рабочих групп и координация их деятельности;



Рис. 29

Система взаимодействия ДВОТ с иными государственными органами и общественными организациями в деле борьбы с незаконным оборотом объектов дикой фауны и флоры

- осуществление рабочих встреч с целью выработки совместной стратегии и тактики в деле выявления и пресечения незаконного оборота объектов дикой фауны и флоры;
- совместный анализ оперативной обстановки и профилактическая деятельность по выявлению и пресечению незаконного оборота объектов дикой фауны и флоры;
- совместное проведение симпозиумов, конференций, рабочих семинаров и выставок;
- совместное представление материалов в средства массовой информации;
- проведение консультаций для заинтересованных взаимодействующих сторон;

— организация обучения и подготовки специалистов взаимодействующих сторон  
и другие формы в зависимости от принадлежности взаимодействующих сторон к тому или иному ведомству.

Традиционно вопросам взаимодействия уделяется значительное внимание: таможи региона и Дальневосточное таможенное управление связаны договорными отношениями и постоянными рабочими контактами со всеми вышеперечисленными органами и организациями. Как результат подобной деятельности ежегодно в ходе проведения совместных мероприятий выявляются и пресекаются факты контрабандного перемещения объектов фауны и флоры. Так, например, 27 октября 2001 г. в районе между погранзаставами им. Карацупы и Орлиха, при проведении совместного мероприятия ОБОУК ДВОТ, УФСБ по ТОРУ ФПС и инспекции «Тигр» Минприроды в результате успешных действий были задержаны при попытке незаконного перемещения 57,5 кг сушеного трепанга два гражданина КНР, незаконно перешедшие российскую государственную границу. В отношении задержанных возбуждено уголовное дело по статье 322 УК РФ за незаконное пересечение государственной границы, а также уголовное дело по части первой статьи 188 УК РФ по факту контрабандного вывоза трепанга. В результате успешного проведения совместной операции сотрудниками ОРО Гродековской таможни и УФСБ по ТОРУ в марте 2003 г. предотвращена попытка контрабандного вывоза в Китай трех живых гималайских медвежат, 1000 шкур белки, 266 шкур лисицы.

Таким образом, грамотно организованное взаимодействие дает успешные результаты в деле выявления и пресечения контрабанды объектов фауны и флоры, охраняемых российским и международным законодательством.

## Заключение

Деятельность таможенных органов по выявлению и пресечению незаконного перемещения через таможенную границу Российской Федерации редких и находящихся под угрозой исчезновения объектов фауны и флоры имеет большое экологическое, экономическое и социальное значение. Поэтому для повышения эффективности деятельности таможенных органов на данном направлении крайне важно сочетать формы и методы как таможенного оформления и таможенного контроля, так и оперативно-розыскной деятельности.

В связи с тем, что бизнес, связанный с добычей и торговлей объектами животного и растительного мира в настоящее время крайне криминализован и находится под влиянием организованных преступных групп, требуется повышение роли оперативно-розыскной деятельности таможенных органов в предупреждении, выявлении и пресечении контрабанды видов фауны и флоры, охраняемых российским и международным законодательством.

Крайне важно обеспечение сотрудников таможенных органов современными техническими средствами таможенного контроля. К сожалению, в настоящее время технических средств поиска и обнаружения контрабанды объектов дикой фауны и флоры не существует, поэтому обнаружение крупных партий данных объектов имеет, как правило, интуитивный, случайный характер либо является результатом оперативно-розыскных мероприятий.

Необходимо уделять больше внимания вопросам взаимодействия таможенных органов с иными правоохранительными и контролирующими органами. Практика показывает, что проведение совместных мероприятий таможенных, иных правоохранительных и природоохранных органов всегда приносит положительные результаты.

Непринятие действенных мер по пресечению незаконного вывоза видов фауны и флоры, их частей и дериватов может уже в ближайшем будущем привести к существенному сокращению численности недавно еще вполне благополучных животных и растений. Так случилось с дальневосточным леопардом.

## ПРАКТИКУМ ТАМОЖЕННИКА

Таможенник — особая профессия. Его знания не могут ограничиваться лишь таможенной спецификой или носить сугубо экономический характер. Как показывает практика, в интеллектуальном багаже сотрудника таможенных органов должны быть знания иностранных языков и основ психологии, истории и культуры своего региона и соседних стран. Он должен уметь по тем или иным признакам определить экономическую, культурную, социальную ценность товара, потенциальную его опасность для здоровья населения, иметь представление о том, какие объекты дикой природы подлежат охране в соответствии с международным законодательством. Помочь в приобретении этих знаний призван раздел, открывающийся описаниями частей и дериватов некоторых видов диких животных и дикорастущих растений, являющихся объектом браконьерского промысла с последующим незаконным перемещением через таможенную границу России. Знание характерных особенностей частей и дериватов диких животных и растений, позволяет сотруднику таможенных органов грамотно осуществлять идентификацию перемещаемого товара.

Специфика Дальнего Востока в том, что наиболее часто объектами контрабанды являются части животных и их дериваты, используемые в традиционной восточной медицине, пушнина и особо ценные гидробионты.

К частям животных относятся шкуры или их части, скелеты или кости, раковины, панцири, рога, бивни, клыки, перья, яйца, туши животных.

К дериватам — кровь, моча, мускус, желчь, различные железы, панты, а также сувениры и предметы бытового назначения, изготовленные из частей животных, медикаменты и парфюмерия животного и растительного происхождения, продукты из мяса диких животных.

Как показывает практика, наиболее часто объектами незаконного вывоза становятся следующие части животных и растений и их дериваты:

- все части тигра и леопарда;
- панты, хвосты, жилы, пенисы, кровь, лутай изюбра, марала, северного оленя, пятнистого оленя;

- 
- рога всех видов оленей, сайгака;
  - пенисы сивуча, морского котика, моржа;
  - клыки и зубы моржа, кашалота;
  - мускусная железа, мясо, пенисы, туши кабарги;
  - желчь, лапы, мясо, носы бурого, гималайского медведя;
  - живые дальневосточные мягкотелые черепахи;
  - шкуры соболя, лисицы, норки, колонка, белки, енотовидной собаки и других пушных животных;
  - шкуры тигра, леопарда, медведей бурого, гималайского;
  - корни женьшеня;
  - сушеный трепанг.

Более подробный перечень объектов фауны и флоры, незаконно перемещаемых через таможенную границу России на Дальнем Востоке, приведен в Приложении 1.

Познакомимся подробнее с характерными особенностями некоторых из перечисленных предметов контрабанды животного и растительного происхождения.

## **1. Дикие животные и дикорастущие растения, их части и дериваты, применяемые в традиционной восточной медицине**

**Части тигра и леопарда, а также их дериваты.** Наибольшей популярностью в традиционной восточной медицине пользуют-

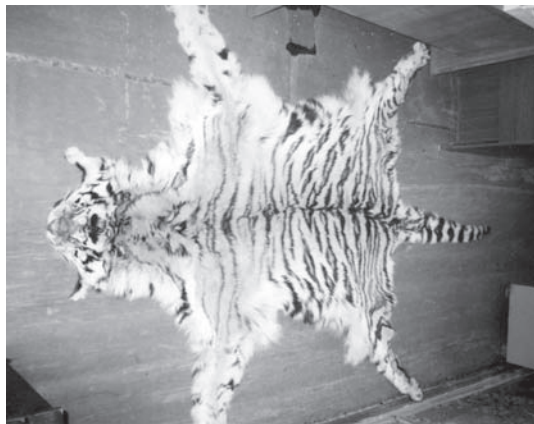


Рис. 30

Шкура амурского тигра.  
Объект СИТЕС, Приложение I



ся части и дериваты амурского тигра и дальневосточного леопарда, которые используются как компоненты при изготовлении медицинских препаратов, предназначенных для лечения различных заболеваний.

Шкура тигра светлого охристо-желтого цвета с примесью рыжего, особенно яркую окраску имеет летом. По всему туловищу проходят довольно узкие черные или буроватые поперечные полосы, брюхо и внутренняя поверхность конечностей белые, на хвосте располагаются полосы в виде колец, кончик хвоста черный.

Шкура дальневосточного леопарда имеет характерный фон: от светло-желтого до ржаво-красновато-рыжего с золотистым оттенком, причем летом всегда более яркий. По туловищу и хвосту разбросаны многочисленные черные сплошные и кольцевидные пятна. На брюхе и лапах пятна сплошные.

Кости амурского тигра и дальневосточного леопарда неспециалисту различить довольно трудно. При любой попытке вывоза из России костей, принадлежащих животным крупных кошачьих видов, их необходимо задержать и показать специалистам природоохранных органов. Заметим, что на Дальнем Востоке крупные животные из семейства кошачьих кроме тигров и леопардов не обитают.

**Мускусная железа кабарги.** Представляет собой мешочек яйцеобразной формы, имеющий два выводных каналца, один из которых соединен с penisом. Поэтому часто охотники и браконьеры заготавливают мускусную железу вместе с каналцами (в засушенном виде они похожи на жгуты) и penisом.



Рис. 31

Мускусная железа кабарги.  
Объект СИТЕС, Приложение II

---

Внутри мешочка располагаются многочисленные железки, вырабатывающие сильно пахнущее секреторное вещество, очень густое, аморфное, бурого цвета, со значительным количеством кусочков разной формы и размеров. Снизу железа покрыта короткой жесткой шерстью буроватого цвета.

В высушенном состоянии железа может храниться несколько лет, ее размер зависит от возраста самцов кабарги и после сушки становится в половину меньше. У взрослых самцов мускусная железа весит 20—30 г и достигает в длину до 5 см, в поперечнике до 4 см, у молодых самцов вес мускусной железы 5—15 г, а размеры ее составляют 4 и 3 см соответственно.

**Желчь медведя.** Желчный пузырь бурого или гималайского медведя, приготовленный методом сушки для использования и транспортировки, — предмет неправильной каплевидной, овальной или округлой формы темно-бурого или темно-коричневого цвета, в верхней части перетянутый жилкой или шпагатом. Высушенный желчный пузырь содержит темную коричневую субстанцию пластилинообразной консистенции, находящуюся в мешочке с отверстием в верхней части и имеющую специфический слегка сладковатый запах. На вкус желчь горька и ароматна. Размер пузыря равен 5—7 см. Заготовка осуществляется в осенне-зимний период, перемещение через таможенную границу — круглогодично

**Панты оленей.** Это молодые неокостенелые рога маралов, изюбрей, пятнистых и северных оленей. Для продажи и перевозки их используют несколько методов консервации: сушка, замораживание, варка.



Рис. 32

Желчь медведя.  
Объект СИТЕС, Приложение II

Наиболее часто встречаются панты, приготовленные методом сушки и предварительно распиленные на части. Внешне они выглядят как части рогов, покрытые сероватым или буро-коричневым мехом. Кость на срезе слегка пористая, обладает слабым специфическим запахом. Заготовленные без признаков окостенения в основании панты легкие, так как при сушке теряют до 75 % массы.

Панты, добытые охотниками и браконьерами, имеют остатки черепа. Наиболее ценные и полновесные панты бывают у оленей в возрасте от 7 до 14 лет. Лучше по качеству панты у молодых быков (маралов, изюбрей, пятнистых оленей) не старше 5 лет.

Обычно заготовку пантов осуществляют в конце июня. Особенно ценны панты, имеющие пятый отросток.

**Дальневосточная мягкотелая черепаха.** Встречается в России только на юге Дальнего Востока, в бассейне рек Амур, Уссури, на озере Ханка. Максимальная длина до 40 см, вес до 4,5 кг. У молодых особей панцирь округлый, покрыт сверху продольными рядами бугорков, сливающихся затем в валики. У взрослых особей панцирь имеет яйцевидную уплощенную форму, гладкий, покрыт мягкой кожей без роговых щитков. Сверху окрашена в зеленовато-серый или зеленовато-бурый цвет с мелкими желтыми пятнами. Снизу окрашена в желтый цвет. Очень подвижна, быстро бегают и плавают. Весьма агрессивна. Укусы болезненны. Занесена в Красную книгу Российской Федерации и Красную книгу Приморья. Перемещение через таможенную границу происходит в летне-осенний период.



Рис. 33

Дальневосточная мягкотелая черепаха. Занесена в Красную книгу РФ, Красную книгу Приморского края

---

**Трепанг.** Ценный пищевой продукт, пользующийся повышенным спросом в Китае, Корее, Японии из-за его целебных свойств.

Тело живого трепанга удлинненной формы (до 40 см), с конусообразными выростами с брюшной и спинной стороны, обладает характерным специфическим запахом. Окраска его может быть от зеленой до темно-коричневой. Сушеный трепанг — темно-коричневого или черного цвета, его размер от 5 до 10 см. Перемещение через таможенную границу круглогодично.



Рис. 34

Трепанг.

Является объектом контрабандного вывоза за рубеж

**Женьшень.** Многолетнее растение из семейства аралиевых, высота стебля достигает 80 см, заканчивается стебель розеткой из 2—5 листьев. Листья длинночерешковые, пятипальчатые. Цветки мелкие от 5 до 60 шт., зеленоватые. Плоды ягодообразные, ярко-красные, около 1 см длины, с 2—3 косточками.

Заготавливаются и вывозятся корни женьшеня и его ягоды. Корень стержневой, мясистый, с несколькими ответвлениями и многочисленными «мочками», длина 5—8 см, цвет белый, кремовый, имеет характерный запах. Заготавливают корни массой не менее 10 г, хотя встречались экземпляры и до 400 г. В настоящее время корень массой до 50 г считается удачной находкой. Обычно корни перевозятся в берестяной таре, завернутые во влажный мох.

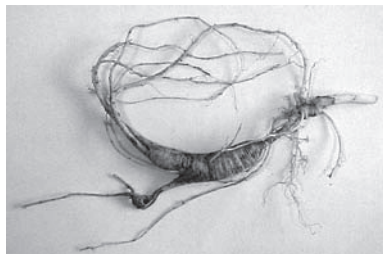


Рис. 35

Корень дикорастущего женьшеня.  
Занесен в красную книгу РФ.  
Объект СИТЕС, Приложение II

Основные действующие вещества корня — тритерпеновые гликозиды, названные панаксозидами. Женьшень используется при лечении различных хронических, нервно-психических, сердечно-сосудистых и других заболеваний, а также как стимулятор умственной и физической работоспособности. Наибольшее количество попыток контрабандного вывоза из Приморья и юга Хабаровского края дикорастущего женьшеня отмечается в период с августа по октябрь.

**Родиола розовая.** Многолетнее травянистое растение с мощным толстым мясистым корневищем цвета бронзы, являющимся объектом незаконного вывоза. При легком соскабливании коры корневища обнажается лимонно-желтый слой пробки, за что растение получило название «золотой корень». Корневище на изломе — розовато-бурого цвета. Обладает характерным приятным запахом, напоминающим запах роз. Заготовка осуществляется в августе—сентябре. Повышает умственную работоспособность, великолепный адаптоген.

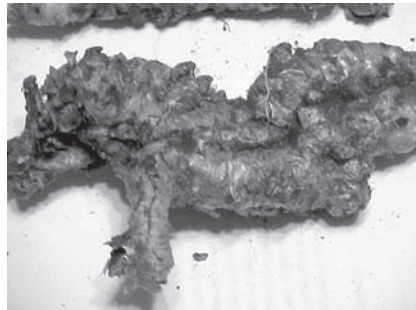


Рис. 36

Родиола розовая.  
Объект незаконного вывоза

**Гриб матсуtake.** Также носит названия «сосновый гриб», «сосновые рога», «рядовка обутая». Шляпка от 6 до 25 см в диаметре. В начале округлая, затем выпуклая, плотная, гладкая, волокнисто-чешуйчатая, с обрывками покрывала на краю и повсей поверхности. Ножка 10—25 x 1,5—3,5 см с кольцом. Вкус пресный, с сильным запахом груши. Содержит очень редкий антибиотик и противоопухолевые вещества. Занесен в Красную книгу Приморья. Произрастает в основном в Приморском крае. Единичные экземпляры были обнаружены в Хабаровском крае и Амурской области. Является объектом незаконного вывоза. Вывозится только в свежем виде, в пенопластовых ящиках, помещающих не более 6 кг свежих грибов.

Рис. 37

Грибы Матсутаке.  
В 2002 г. таможенными региона задержан 161 кг  
Фото Масловой И. В.



## 2. Пушнина

Следующим товаром животного происхождения, в отношении которого регулярно предпринимаются попытки незаконного вывоза, является пушнина. Как показывает практика, наиболее часто пушно-меховое сырье вывозится за пределы России в страны АТР с сокрытием от таможенного контроля. Наиболее часто предпринимаются попытки незаконного вывоза пушнины на российско-китайском направлении. Сотрудник таможенного органа должен знать характерные признаки вывозимого за рубеж пушно-мехового сырья дальневосточного происхождения. Рассмотрим некоторые из них.

**Шкурки белки.** Зимние шкурки белки являющиеся объектом вывоза за рубеж, в том числе и незаконного, имеют волосяной покров хребта и боков серого, темно-пепельного цвета различной темноты, дальневосточные даже черного. Хвост черного или черно-серого цвета. Волосяной покров пышный, грубоватый. Мездра плотная. У якутской белки волосяной покров особо пышный, преимущественно темно-серой окраски, с голубоватым или пепельным оттенком вдоль хребта. Череве (брюшная часть) с узкой резко ограниченной белой полосой. Хвосты различной окраски. Мездра плотная, эластичная.

**Шкурки колонка.** Шкурки колонка имеют волосяной покров рыжеватого-желтого цвета. На передней части головы — темное поле (маска) бурого цвета, в области губ резко очерченное узкой белой полосой. У колонка, обитающего в Амурской области, в Хабаровском и Приморском краях волосяной покров густой, высокий, грубоватый, у обитающего в Якутии — густой высокий и шелковистый. Мездра плотная. Длина тела колонка достигает 39 см. По разме-

рам якутский колонок более мелкий. В среднем размеры шкурки дальневосточного колонка колеблются от 250 до 525 квадратных сантиметров. Площадь шкурки определяют путем умножения результатов измерений от середины междуглазья (по средней линии хребта) до корня хвоста на двойную ширину, измеряемую посередине шкурки.

**Шкурки соболя.** Цвет волосяного покрова соболя варьирует от песчано-желтого до буровато-черного в зимнее время и темно-бурого в летнее время. Пух у соболя голубого цвета. Голова светлее туловища, на горле нередко появляется светлое размытое пятно. За разными вариантами окраски исторически закрепились особые названия. Почти черный соболь называют «головкой», темно каштановый называют «подголовкой», каштановый и светло-каштановый называют «воротовой», а самый светлый – «меховой». Длина тела самца соболя колеблется от 38 до 58 см, самки несколько меньше. Наиболее крупный — камчатский соболь, наиболее мелкий — якутский. Сам волосяной покров шкурки соболя пышный, шелковистый с густой остью. Хвост пышный.

**Шкурки выдры.** Волосяной покров выдры, обитающей на Дальнем Востоке, коричневого или темно-коричневого цвета, низ несколько светлее верха. Пух темно-голубой или голубой. Волосяной покров низкий, с очень густой подпушью, ровный по высоте на всем теле, плотно прилегает, блестящий. Хвост длинный (около половины длины туловища). Длина тела выдры колеблется от 55 до 95 см. Размеры шкурки выдры варьируют: мелкие до 2000, крупные более 2500 квадратных сантиметров.

**Шкурки енотовидной собаки.** Шкурки енотовидной собаки имеют пышный волосяной покров, очень длинный и густой, с грубой остью, светло- и темно-бурого цвета с песочным, серым и желтым оттенками. Брюхо светлое. Грудь темная, почти черная. На морде контрастный узор в виде почти черной «маски», окантованной белесым полем. На щеках «баки» из удлиненных волос, сильно выступающие в стороны. Мех наиболее густой в зимний период. Пух густой, светлого и темно-голубого цвета. Хвост короткий. Кожевая ткань плотная, светлая с синеватым оттенком. Длина тела енотовидной собаки 65—80 см.

**Шкурки ондатры.** Шкурки ондатры имеют волосяной покров от темно- до светло-бурой окраски на хребте и палево-серебристой

---

или палево-охристой на череве. Пух дымчато-серый с коричневыми вершинами на хребтовой и на боковых частях. Волосяной покров с густой подпушью и длинной блестящей остью. Мездра плотная, светлая иногда с пятнами синевы. Длина тела ондатры достигает до 36 см. Размеры шкурок: мелкие — от 400 до 650, крупные более 650 квадратных сантиметров. Наиболее крупные и устойчивые популяции ондатры находятся в бассейне Амура.

**Шкуры амурского лесного кота.** У шкур амурского лесного кота высокий, сравнительно мягкий волосяной покров. Общий тон окраски волосяного покрова на спине серо-палевый с оттенком буроватого, на боках постепенно светлеет, череве белое. Пятнистость выражена четко, по всему телу разбросаны мелкие темные пятна с размытыми краями, на спине они сливаются в три-четыре узкие темные полосы, которые иногда образуют широкий размытый «ремень». Хвост пушистый и толстый. Длина тела достигает 85 см, хвост вдвое короче. Голова окрашена ярко: поперек лба проходят несколько чередующихся темных и белых полос; вокруг глаз резкие белые обводы.

### 3. Осетровые

После внесения осетровых видов рыб во второе приложение СИТЕС, таможи Дальнего Востока стали ежегодно пресекать значительное количество попыток их незаконного вывоза. На территории Дальнего Востока обитает четыре вида осетровых: сибирский осетр (ленско-колымский подвид), амурский осетр, сахалинский осетр, калуга. Знания особенностей осетровых видов рыб позволяет сотруднику таможенных органов грамотно идентифицировать продукцию осетровых видов рыб в процессе таможенного досмотра.

**Калуга.** Широко распространена в бассейне р. Амур. Встречается также в реках Аргунь и Шилка. Китайцы называют ее «цин-хуан-юй», японцы — «окавабука». Окраска спины серовато-зеленоватая или серовато-черная, такого же цвета спинной плавник и верхняя лопасть хвостового плавника. Брюшко желтовато-белое у рыб, держащихся в русле нижнего Амура, и белое — у рыб в верхнем Амуре. От остальных осетровых калуга отличается большими размерами. Встречаются экземпляры, достигающие шести метров в длину. Вес — более 1000 кг. Как правило, незаконно перемещается в за



мороженом состоянии и порубленной на куски. Согласно данным В. К. Солдатова, известного ихтиолога, характерными признаками калуги является количество жучек (костных пластинок): спинных — 10—16, в среднем — 13, первая из них — самая крупная; боковых — 32—45, в среднем — 39; брюшных — 8—12, в среднем — 10. Отличается большими размерами рта. Это связано с тем, что основу ее пищи составляют лососевые. Половозрелой калуга становится в возрасте 16—17 лет, достигая длины 230 см. Очень редкий вид, занесен в международную Красную книгу.

**Амурский осетр.** Населяет весь бассейн Амура. Встречается также в Уссури, единичные экземпляры обитают и в озере Ханка. Китайцы называют его «ци ли фу», японцы — «кавабуки». Спина серовато-желтая, коричневая или почти черная. Брюхо и бока ниже бокового ряда жучек светлые. Спинной и хвостовой плавники — серовато-желтые, грудные, брюшные и анальный плавники — светлые. Спинных жучек 11—17, первая — самая большая. Боковых жучек 32—47, брюшных 6—12. Половозрелым становится в возрасте 9—10 (13—17) лет, при длине 108—116 см и весе около 60 кг.

**Сибирский осетр.** Наиболее близок к амурскому осетру, особенно его ленско-колымский подвид. Отличается от амурского несколько меньшей первой спинной жучкой и большим количеством боковых жучек. Среди особей сибирского осетра попадаются тупорылые (в основном обитают в Западной Сибири), чего никогда не бывает у амурского. Встречается в бассейнах рек Лена, Индигирка, Колыма. Половозрелым становится в возрасте 15—20 лет, в длину может достигать 2 м, весит до 55 кг.

**Сахалинский осетр.** Взрослые рыбы живут в море, на шельфе северной части Тихого океана. На севере Дальнего Востока встречается в Олюторском заливе Берингова моря, на юге — от северной Японии до Амура и Тыми (о-в Сахалин). В заливе Петра Великого встречается крайне редко. Для нереста заходит в реки Сахалина и Приморья.

Окраска сверху оливковая, брюхо желтоватое, иногда с оливковыми продольными полосами. Спинных жучек — 8—10, боковых — 26—31, брюшных — 6—8. Достигает в длину 2 м, вес около 60 кг. Редкий вид, занесен в Красную книгу Российской Федерации.