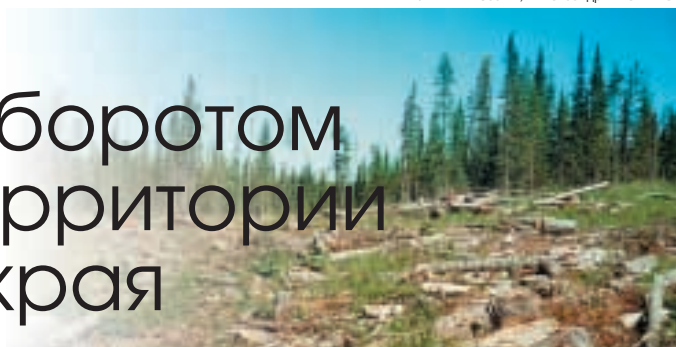




# ОПЫТ БОРЬБЫ С НЕЛЕГАЛЬНЫМ ОБОРОТОМ ДРЕВЕСИНЫ НА ТЕРРИТОРИИ Красноярского края



**А. Брюханов**, канд. биол. наук, WWF России

## Леса и лесопромышленный комплекс Красноярского края

С 1 января 2007 г. на карте России появился новый субъект федерации — объединенный Красноярский край, образованный слиянием Красноярского края, Таймырского и Эвенкийского автономных округов. Тем самым объединение восстанавливает схему управления огромной территорией в 2,3 млн км<sup>2</sup> (!), существовавшую в нашей стране до 1993 г. Значительную часть территории края составляют таежные просторы, где природа сохранилась еще практически нетронутой. Достаточно сказать, что на одного жителя Красноярского края приходится около 1 км<sup>2</sup> площади, что превышает среднее значение этого показателя для России почти в 9 раз!

В результате объединения общая площадь лесов региона увеличилась до 155,8 млн га (155 770,4 тыс. га), из них 58,2 млн га расположены в Красноярском крае, 74,9 млн га — в Эвенкийском АО и 22,7 млн га — в Таймырском АО (рис. 1).

По состоянию на 1 января 2007 г. покрытые лесом земли занимают 65,6 % общей площади лесного фонда края и составляют 102,1 млн га, не покрытые лесом — соответственно 9,2 % и 14,4 млн га, нелесные земли — 25,2 % и 39,3 млн га.

По породному составу в лесном фонде доминируют хвойные насаждения, занимающие 72 % площади покрытых лесной растительностью земель. Наиболее распространены в Красноярском крае леса с преобладанием сосны, кедра и лиственницы. При этом 2,6 млн га кедровников находятся в выделенных орехово-промышленных зонах, имеющих важное

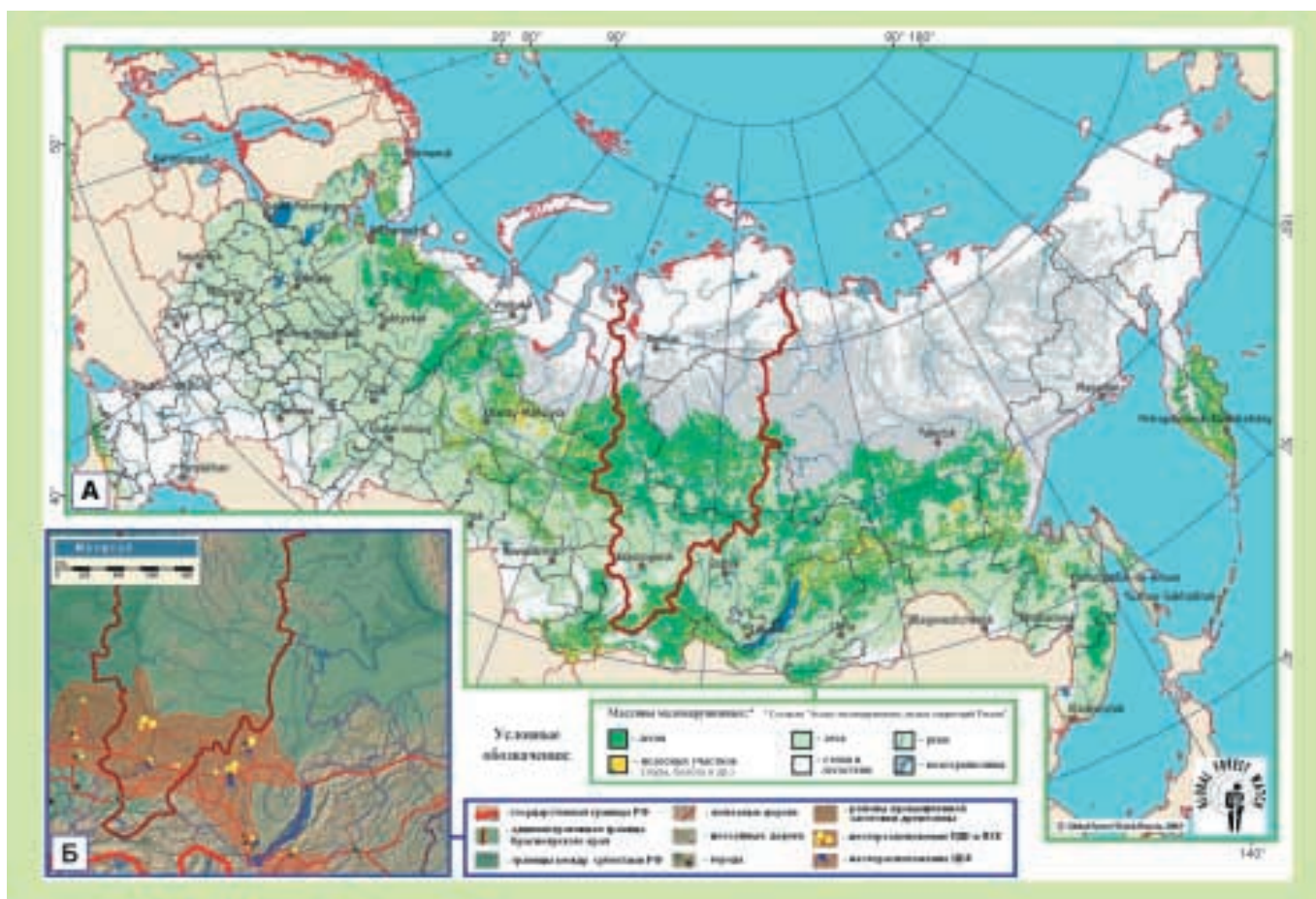


Рис. 1. Красноярский край является одним из самых лесных регионов России:

А — Значительную часть края занимают малонарушенные лесные территории, согласно «Атласу малонарушенных лесных территорий России» (Всемирная лесная вахта, 2003) [1]; Б — Лесопромышленный комплекс сконцентрирован на юге объединенного Красноярского края



средообразующее и хозяйственное значение. Мягколиственные древостой занимают около 24 % площади, древесно-кустарниковая растительность — 4 %.

Ежегодный прирост древесины оценивается в 70,1 млн м<sup>3</sup>, в том числе на хвойные породы приходится 44,9 млн м<sup>3</sup>. В структуре хвойных древостоев преобладают спелые и перестойные (свыше 66 % площади). Среди мягколиственных насаждений эти возрастные группы занимают не более 49 %.

Северная граница распространения лесов в регионе проходит по полуострову Таймыр, где доминирует лиственница сибирская, образующая редкостойные (с запасом древесины около 100 м<sup>3</sup>/га) лишайниковые, долгомшнные и ерниковые насаждения. Сосна, ель и другие породы встречаются только в виде примесей и не играют существенной роли в формировании ландшафтов.

Подзона средней тайги включает леса центральной и южной Эвенкии, Енисейского края и южной части Туруханского района. Основные лесобразующие породы здесь — сосна и лиственница. Темнохвойные насаждения с преобладанием пихты появляются на склонах выше 600 м над уровнем моря. Ельники произрастают в речных долинах, встречается кедр. Наиболее распространены зеленомошные сосновые и лиственнично-сосновые леса полнотой 0,5–0,7. В зависимости от условий произрастания запасы древесины варьируют от 140 до 260 м<sup>3</sup>/га. В разреженном ярусе участвует береза. В подлеске встречаются ольховник, жимолость, рябина и можжевельник. Травяно-кустарничковый ярус образуют брусника, черника, голубика и таежное мелкотравье. На разреженных участках появляются элементы лесного высоко-котравья.

Южно-таежные леса занимают большую часть Приангарья, Енисейского и некоторых других районов края. Здесь сосредоточены сосновые массивы, имеющие общероссийское значение. Еловые и елово-пихтовые древостой с участием кедра покрывают менее 30 % площади подзоны и произрастают в нижнем течении Ангары на левобережье Енисея. Лиственничники редки, занимают ограниченную площадь. Древостой, как правило, сомкнутые (0,6–0,8) с запасом древесины 180–240 м<sup>3</sup>/га. Преобладают кисличные, брусничные и таволговые леса, где к лесобразующим породам добавляются береза и осина. Подлесок образуют спирея, шиповник, ива, черемуха и другие кустарники, в том числе волчье лыко.

С юга к таежной зоне примыкает полоса травяных лесов с одноярусными древостоями, сформированными одной, реже — двумя породами. При этом в восточной части края господствует сосна, а к западу от долины Енисея преобладает береза бородавчатая. Лиственничники и осинники занимают отдельные участки. Пихта и ель произрастают в поймах и надпойменных террасах. Однако на Кемчугском нагорье пихтово-еловые леса с кедром покрывают вершины увалов. Чаше всего сомкнутость насаждений не превышает 0,4. Подлесок и кустарниковый ярус развиты слабо. Леса паркового типа из сосны и березы, пойменные ельники произрастают менее чем на 30 % площади угодий. Их доля продолжает стремительно сокращаться в результате частых пожаров, вырубок и корчевки.

Характеризуя лесопромышленный комплекс региона, можно констатировать, что последние 10 лет для лесозаготовительной и лесоперерабатывающей промышленности края

стали годами глубокого кризиса. Многие предприятия пережили стадию банкротства, объем заготовки древесины сократился в несколько раз и только в последние 5–6 лет удалось достичь «доперестроечных» объемов. В настоящее время в Красноярском крае заготовка и переработка древесины является одним из приоритетных направлений промышленной деятельности. В 2006 г. в лесопромышленном комплексе региона было занято более 60 тыс. человек.

Начало промышленного освоения лесов края пришлось на конец 1950-х годов и было связано с обеспечением растущих потребностей СССР в качественной деловой древесине.

До конца 1980-х годов объем заготовки древесины постоянно увеличивался и достиг своего максимума в 1989 г., когда было заготовлено 25,4 млн м<sup>3</sup> (рис. 2). Столь солидный объем диктовался советской плановой экономикой, требовавшей достижения еще больших рекордных величин показателей в каждой новой пятилетке. Из сибирских лесов в значительных объемах древесина вывозилась как в малолесные союзные республики, так и на экспорт.

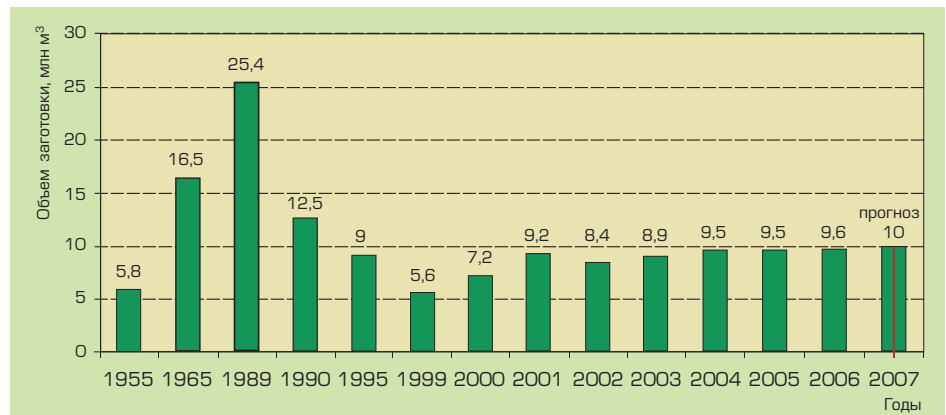


Рис. 2. Динамика заготовки древесины в Красноярском крае за последние 50 лет

После распада СССР, до 1994 г. показатели заготовки древесины оставались в регионе на уровне, сопоставимом с советским периодом, однако в конце прошлого десятилетия показатели производства стали неуклонно снижаться и достигли минимума в 1998–1999 гг., когда в Красноярском крае заготавливалось лишь 5,6 млн м<sup>3</sup>...

Увеличение объема лесозаготовок в регионе стало происходить после дефолта 1998 г., сделавшего более привлекательными экспортные поставки древесины, за счет резкого увеличения курса доллара по отношению к рублю, что обеспечило значительные преимущества экспортерам российского сырья.

Согласно статистическим данным за последние 7 лет (с 1999 по 2006 г.) объем заготовки древесины в Красноярском крае увеличился на 3,9 млн м<sup>3</sup> и по прогнозу в 2007 г. должен достичь 10 млн м<sup>3</sup>. В 2006 г. общий объем заготовки в крае составил около 9,6 м<sup>3</sup> древесины, а соотношение суммарных объемов вывоза сырья и переработки древесины на территории края — примерно 1 к 1. *Из официально заготовленных 9,6 млн м<sup>3</sup> древесины в Красноярском крае 5 млн было продано в круглом виде, причем из этого количества более 3 млн м<sup>3</sup> отправлено на экспорт.*

Количество предприятий, осуществляющих лесозаготовительную деятельность в крае, достигло 1 800, из них 1 500 — это небольшие компании. Ежегодный объем заготовки древесины крупными лесозаготовительными предприятиями (с оборотом свыше 50 тыс. м<sup>3</sup>) составляет около 70 %. Подавляющее большинство (>90 %) лесопромышленных компаний находится в частной собственности.

В настоящее время среди российских регионов Красноярский край устойчиво занимает второе место по объему за-



готовки деловой древесины, уступая только своему восточному соседу — Иркутской области.

Региональный лесопромышленный комплекс занимает пятое место в структуре промышленного производства и на него приходится только 3,8 % валовой продукции края (в 2004 г. — более 250 млн долларов США). Крупнейшие лесозаготовительные предприятия сосредоточены в Приангарье (Мотыгинский, Богучанский и Кежемский районы), а также в Енисейском районе. Здесь заготавливается более 80 % общего объема древесины по региону.

Основные лесоперерабатывающие мощности сосредоточены в г. Лесосибирске (Новоенисейский ЛХК, Лесосибирский ЛДК-1, Маклаковский ЛДК) и г. Красноярске (Красноярский ДОК, ЛДК «Енисей», Енисейский ЦБК, Красноярская компания по производству лесоматериалов «КЛМ К»). В последние несколько лет наращиваются объемы переработки древесины и в других районах, прежде всего в городах Канск, Сосновоборск и Кодинск. В 2006 г. заработал новый деревообрабатывающий завод компании «Сибирский лес», а также были запущены линии по производству МДФ на Новоенисейском ЛХК и по производству пилен из остатков лесопиления на ЛДК «Енисей».

## Проблема нелегального оборота древесины в регионе и опыт властей по борьбе с ним

Леса Красноярского края входят в два глобальных экорегиона: Алтае-Саянский и Восточно-Сибирский, занесенных в список 200 наиболее ценных мест для всего человечества с точки зрения сохранения редких экосистем и биоразнообразия на нашей планете. За последние несколько десятилетий уникальной сибирской природе в ходе хозяйственной деятельности был нанесен серьезный ущерб: массовая вырубка лесов, затопление обширных территорий при строительстве гигантских ГЭС на Ангаре и Енисее, выбросы металлургических комбинатов, — это далеко неполный список антропогенного воздействия на природу Сибири. В последнее десятилетие к этим экологическим проблемам сибирских лесов добавилась еще одна — нелегальная заготовка древесины, во многом спровоцированная ненасытным и не разборчивым к источнику происхождения сырья рынком Китая. *С 1998 по 2004 г. вывоз «кругляка» из Красноярского края в КНР увеличился с 0,3 до 1,7 млн м<sup>3</sup>, т. е. более чем в 5 раз!*

Толчком к всплеску незаконной заготовки древесины в регионе, как и во всей России, послужили несколько обстоятельств: ослабление надзорных функций государства в конце 1990-х годов, массовая безработица, спровоцированная развалом лесной и сельскохозяйственной сфер экономики и, наконец, резкое увеличение курса доллара после дефолта 1998 г., сделавшее очень выгодным экспорт круглого леса из России. За несколько лет перекупщики из КНР заполнили все таежные тупики Сибири и Дальнего Востока, промышленная скупка древесины за наличные и не интересуясь, где и как она была заготовлена.

Согласно независимому исследованию, проведенному специалистами WWF России в 2003–2004 гг. [2], объем древесины неизвестного происхождения в начале XXI в. на тер-

ритории Красноярского края составлял не более 10 % от официального объема заготовки (данные для 2002–2003 гг.). Учитывая то, что на территории края в лесах всех ведомств в то время официально заготавливалось около 9,5 млн м<sup>3</sup> древесины, ежегодный объем криминально заготовленной, переработанной и экспортированной древесины оценивался не менее чем в 950 тыс. м<sup>3</sup>. В настоящее время, по оценкам экспертов WWF, этот показатель хоть и снизился, но по-прежнему остается довольно значительным (в 2005 г. — около 5 % от официального объема заготовки).

В тоже же время по отчетным данным Министерства природных ресурсов, официальные объемы выявленных незаконных порубок в лесу составляли за этот период не менее 1 %. По сведениям Агентства лесного хозяйства по Красноярскому краю, в период с 1995 по 2006 г. количество нарушений при заготовке древесины, выявленных государственной лесной охраной, варьировало от 157 до 565, а объем незаконным путем полученной древесины — от 12 до 74 тыс. м<sup>3</sup>.

Региональные власти не могли не замечать складывающуюся неблагоприятную ситуацию в лесном секторе и для усиления борьбы с нелегальным оборотом древесины на территории субъекта в ноябре 2003 г. под эгидой администрации Красноярского края была создана Межведомственная комиссия по организации охраны лесного фонда на территории края от незаконных действий. В состав этой комиссии вошли представители различных государственных служб и ведомств, в той или иной мере причастных к контролю за заготовкой, переработкой, транспортировкой и экспортом сибирской древесины. В комиссию, кроме специалистов краевой администрации, вошли руководители различных служб



Рабочее заседание Межведомственной комиссии по организации охраны лесного фонда на территории края от незаконных действий на территории Красноярского края

© WWF России / Александр БРЮХАНОВ

регионального Агентства лесного хозяйства (на 2003 г. — ГУПР по Красноярскому краю и ФГУ «Красноярсксельлес»), железной дороги, таможни, налоговой службы, прокуратуры и Главного управления внутренних дел МВД России. Представитель WWF России также участвует в работе комиссии, что служит свидетельством доверия и признания природоохранной деятельности WWF со стороны региональных властей.

Под руководством первого заместителя губернатора Красноярского края Льва Кузнецова и заместителя губернатора, руководителя департамента природных ресурсов администрации Красноярского края Андрея Гнездилова властям региона удалось серьезно активизировать борьбу с нелегальной заготовкой, перевозкой и экспортом древесины. Борьба с этим нежелательным явлением в регионе велась одновременно по нескольким направлениям:

- введение лицензирования для лесозаготовителей;
- создание единой базы лесных и лесорубочных билетов, выписываемых на территории Красноярского края;
- ужесточение контроля в налоговой и таможенной сферах;
- создание районных межведомственных групп по организации охраны краевого лесного фонда от незаконных действий;
- усиление контроля над деятельностью в местах отгрузки древесины (в том числе в железнодорожных тупиках) на территории края.

В 2006 г. работа была усилена. В частности, при поддержке краевой администрации в рамках работы Межведомственной комиссии на территории Красноярского края впер-



вые в России с целью борьбы с «черными» лесорубами использовались вертолеты. В апреле и декабре с помощью воздушных сил проведены рейды по основным лесозаготовительным районам, в результате которых обнаружено несколько десятков мест незаконных рубок леса.

Итогом совместных действий различных структур в регионе стало то, что впервые за последние несколько лет в Красноярском крае зафиксировано снижение официально выявленного ущерба от нелегальной лесозаготовительной деятельности. В 2006 г. выявлено, что такой ущерб оценивался почти в 75 млн рублей, это почти вдвое меньше ущерба, нанесенного лесам региона в 2005 г. (149 млн рублей). По данным УБЭП ГУВД в 2006 г. в Красноярском крае зарегистрировано 413 случаев незаконных порубок леса, 146 из возбужденных уголовных дел по ст. 260 УК РФ («Незаконная заготовка деревьев, кустарников и лиан») направлено в суд. К уголовной ответственности привлечено 220 человек, совершивших подобное преступление. Также сотрудниками органов внутренних дел выявлены факты взяточничества, служебного подлога, халатности и превышения должностных полномочий.

Власти региона понимают, что сырьевая ориентированность отечественной лесной промышленности не только провоцирует нелегальный экспорт древесины, но и в значительной степени тормозит развитие экономики. В 2006 г. в крупнейшем лесном регионе страны — Красноярском крае — впервые за многие годы наблюдался недостаток как полувагонов для экспорта пиломатериалов (во многом по причине их занятости на поставках круглого необработанного леса — пиловочника), так и самого пиловочника (причем в существенном количестве), являющегося сырьем для деревообрабатывающих комбинатов. Для того чтобы противодействовать превращению Сибири и Дальнего Востока в лесосырьевую придаток Китая, губернатор Красноярского края Александр Хлопонин неоднократно обращался в Правительство РФ с инициативой о повышении экспортных пошлин на круглый лес и о снижении их для продукции глубокой переработки древесины. В КНР, где запрещена коммерческая рубка леса, отменен налог на ввоз древесины, введен запрет на ее экспорт в необработанном виде и установлены льготы компаниям, развивающим деревоперерабатывающее производство.

Кроме ужесточения требований к экспорту необработанной древесины, краевые власти также пытаются содействовать оздоровлению в лесном секторе экономики региона путем привлечения инвестиций в глубокую переработку древесины: помимо начавших работу в 2004–2006 гг. производств по выпуску пиломатериалов, МДФ и древесных пилетт, уже найдены инвесторы на строительство в регионе крупного фанерного предприятия и двух ЦБК. Все это в значительной степени будет способствовать решению таких проблем, как безработица в лесных районах, неостребованность в настоящее время мягколиственной древесины (осины и березы), утилизация отходов лесопиления.

Мы надеемся, что и в дальнейшем усилия, прилагаемые властями по борьбе с нелегальным оборотом древесины, позволят Красноярскому краю остаться не только крупнейшим российским лесозаготовительным регионом, но и одним из самых лесных и экологически ответственных субъектов Российской Федерации.



Использование вертолета для выявления и пресечения незаконных рубок на территории Богучанского района Красноярского края в декабре 2006 г.



Задержанный сотрудниками УБЭП ГУВД гражданин КНР, занимавшийся скупкой древесины без документов на территории Красноярского края

WWF России уже в течение нескольких лет оказывает поддержку властям Красноярского края в борьбе с нелегальным оборотом древесины. Изначально эта была помощь в проведении независимой экспертной оценки объемов незаконно заготавливаемой древесины в регионе, в обучении специалистов и передаче специализированной литературы.

В рамках глобального партнерства WWF и IKEA по лесам и реализации проекта под названием «Предотвращение нелегальных лесозаготовок в России и поощрение легального лесопользования в России и Китае» в 2006 г. появилась возможность оказать краевым властям реальную помощь в такой борьбе. Лесной оперативной группе УБЭП ГУВД Красноярского края было безвозмездно передано различное оборудование: портативный компьютер, фото, видео и оргтехника, буссоли, средства связи для обеспечения оперативной деятельности. Переданное оборудование позволило значительно упростить и улучшить работу по сбору доказательной базы и раскрытию преступлений в лесной сфере региона. В течение 2007 г. помощь этой оперативной группе УБЭП ГУВД будет оказана для обеспечения услуг сотовой и спутниковой связи, а также для выездов бригады с целью налаживания полноценной оперативной работы по охране лесов Красноярского края от незаконных рубок.

© WWF России / Александр БРЮХАНОВ



Оборудование, переданное WWF для УБЭП ГУВД Красноярского края

ЛИТЕРАТУРА

1. Аксенов Д.Е., Добрынин Д.В., Дубынин М.Ю. и др. Атлас малонарушенных лесных территорий России. М., Вашингтон, 2003. 185 с.  
2. Котлобай А., Лопина О., Харченков Ю. и др. Оценка объемов древесины сомнительного происхождения и анализ практики внедрения систем отслеживания происхождения древесины в ряде многолесных регионов северо-запада, Сибири и Дальнего Востока России, М., 2006.