

# СОВЕТСКИЙ СОЮЗ И ТОРГОВЛЯ ДРЕВЕСИНОЙ ВО ВТОРОЙ ПОЛОВИНЕ 1920-Х — В 1930-Х ГОДАХ

DOI: 10.47364/2308-541X\_2022\_68\_1\_36

И. В. ЗЫКИН, канд. ист. наук, Технологический институт  
НИАУ МИФИ

*Лес на экспорт у нас идет кругляшом...<sup>1</sup>*

Со второй половины 1920-х годов курс партийно-государственных органов Советского Союза и реализация первых пятилетних планов обусловили активизацию внешнеторговой деятельности. Указывалось на необходимость, с одной стороны, преодоления сырьевого характера экспорта, с другой — получения валютных средств для приобретения импортной техники и технологий. Важную роль во внешнеторговой деятельности страны играли лесные ресурсы и материалы. В то же время слабый уровень развития целлюлозно-бумажной отрасли определял актуальность ввоза в СССР целлюлозно-бумажной продукции.

Обращение к опыту экспорта-импорта этих товаров во второй половине 1920-х — в 1930-х годах актуально на современном этапе. Лесопромышленный комплекс России, второй стране в мире по запасам древесины, с конца 1980-х годов находился в состоянии глубокого кризиса. В последние годы руководством государства предпринят ряд шагов в направлении модернизации лесной промышленности, повышения ее значимости в экономике, увеличения экспорта продукции отрасли и изменения его структуры.

Внешнеторговая деятельность СССР в конце 1920-х — в 1930-х годах привлекала внимание партийно-государственных деятелей, исследователей. В годы первой пятилетки руководители партии, государственных и региональных органов власти, хозяйственных ведомств анализировали проблемы экспорта лесных ресурсов и материалов Советским Союзом, его место в мировой торговле этими товарами [1, 2, 4, 10, 11, 13, 25]. С. Н. Бакулин и Д. Д. Мишустин рассмотрели особенности внешней торговли Советского Союза, в том числе лесными ресурсами и материалами, в период социалистической индустриализации, а также особенности ее статистического учета [6, 18]. А. И. Крылов

выделил основные этапы истории Экспортлеса — главной организации в сфере внешней торговли древесиной в Советском Союзе и в первые годы существования Российской Федерации [14]. С. А. Афонцев рассмотрел структуру торговли Российской империи, Советского Союза со странами Запада. В частности, в статье приведены показатели экспорта лесных ресурсов и материалов [5]. А. И. Рупасов исследовал проблемы лесного экспорта СССР в конце 1920-х — начале 1930-х годов, переговорный процесс Советского Союза с европейскими государствами в контексте конкурентной борьбы на европейском рынке [21]. Региональные особенности экспорта лесных ресурсов и материалов рассмотрены в работах [8, 9, 12, 20, 22, 24, 29, 33].

## НА ПУТИ К ЛИДЕРСТВУ

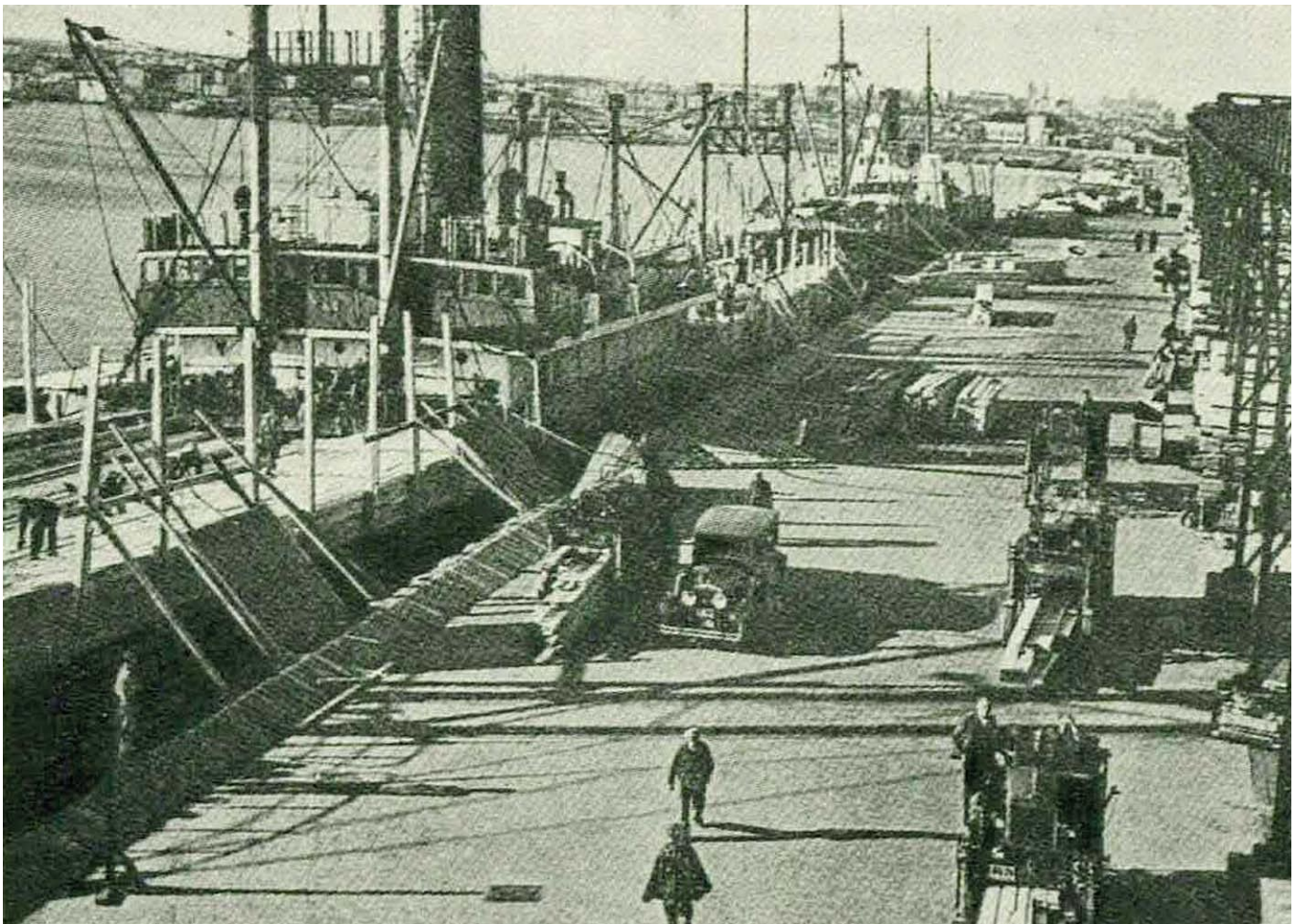
В период индустриализации экспорт лесных ресурсов и материалов приносил Советскому Союзу большую валютную прибыль. С начала 1920-х годов руководство СССР восстановило тренд Российской империи по продаже за границу древесины и продукции из нее, прекрасно осознавая выгоду от этого вида деятельности. Так, в 1913 году из Российской империи экспортировано 6,3 млн фемтметров<sup>2</sup> круглых лесоматериалов, 5,9 млн м<sup>3</sup> пиломатериалов и 1,7 тыс. т бумаги. Основными торговыми партнерами являлись Англия, Германия, Голландия, Франция, Бельгия. В результате общественно-политического и экономического кризиса второй половины 1910-х — начала 1920-х годов вывоз лесных ресурсов и материалов из страны резко уменьшился. В 1921/22 году из РСФСР было экспортировано 0,3 млн фемтметров круглых лесоматериалов, 0,7 млн м<sup>3</sup> пиломатериалов, 3,6 тыс. м<sup>3</sup> фанеры клееной и 2,1 тыс. т бумаги. Затем началось постепенное увеличение вывоза древесины, что обусловлено потребностями Советского Союза в валюте для приобретения иностранной техники. В середине 1926 года СНК СССР учредил акционерное общество «Экспортлес», которое стало контролировать и осуществлять операции от лица Советского государства в сфере продажи древесины и продукции из нее за границу, спустя четыре года оно было реорганизовано во всесоюзное объединение [14, 19].

М. Кауфман в числе причин недостаточных объемов экспорта лесных ресурсов и материалов называл отсутствие строительства новых предприятий, износ оборудования, незначительные капитальные вложения в лесную промышленность [11, с. 83]. Как отмечал А. И. Рупасов, возвращение Советской России, Советского Союза на мировой лесной рынок затягивалось дефицитом и низкой квалификацией рабочей силы, изношенностью производственных основных фондов, неустроенностью лесных массивов, отсутствием кредитования, проблемами с фрахтом, возрастанием внутренних потребностей в лесных ресурсах и материалах. При этом политика государства, направленная на увеличение экспорта древесины, наталкивалась на деятельность таких серьезных конкурентов, как Швеция, Финляндия и Польша. Переговоры СССР и Швеции в середине 1920-х годов не привели к конкретным результатам в вопросах экспорта лесных ресурсов и материалов [21].

По данным на 1927 год, объем экспорта лесных ресурсов Советским Союзом составлял 4,1 млн м<sup>3</sup>, из которых 50,5 % приходилось на порты Белого моря, 26,7 — на г. Ленинград, 13,1 % — на Дальний Восток. При годовом приросте древе-

<sup>1</sup> Из речи секретаря Северного краевого комитета партии В. И. Иванова на XVII конференции ВКП(б) [2].

<sup>2</sup> Фемтметр — 1,3 м<sup>3</sup>.



Виды механизированной лесной гавани Ленинградского порта [17, вкладка после с. 176]

сины в 252 млн м<sup>3</sup> вывоз за границу был минимальным и имел большие перспективы на Дальнем Востоке и Европейском Севере. Ближайшие соседи, а это основные конкуренты СССР на европейском лесном рынке, экспортировали от 12,1 (Швеция) до 51 % (Польша) годового прироста древесины. В фактических цифрах Финляндия и Польша продали в 1927 году за границу более 10,5 млн м<sup>3</sup> лесных ресурсов каждая, Швеция — около 5,9 млн.

Если сравнить экспорт лесоматериалов в период с 1913 по 1927 год, то Советскому Союзу не удалось достичь цифры Российской империи (7,33 млн м<sup>3</sup>), несмотря на увеличение продажи за границу этого товара с 755 тыс. до 4 117 тыс. м<sup>3</sup> за 1923–1927 годы. Финляндия, реализовавшая в 1913 году, еще в составе Российской империи, на мировом лесном рынке 8,6 млн м<sup>3</sup> (первое место), после обретения независимости стала наращивать экспорт: с 6,7 млн до 10,5 млн м<sup>3</sup> за 1923–1927 годы. Польша, находившаяся также в составе России, в 1913 году реализовала 4 млн м<sup>3</sup> лесных ресурсов, но, став суверенным государством, увеличила объемы экспорта с 3,3 млн м<sup>3</sup> в 1922 году до 10,7 млн в 1927-м, добившись лидерства. Относительная стабильность в продажах лесоматериалов за границу была присуща Швеции: в 1913 году — 6,8 млн, в 1922–1927 годах — 5–6 млн м<sup>3</sup>. Сильные колебания в реализации лесных ресурсов за границу отмечались в Чехословакии: от 3,5 млн до 6,7 млн м<sup>3</sup> в период 1922–1927 годов. Причем максимальные объемы экспорта были в 1923–1925 годах, затем произошло 1,5-кратное снижение. В 1927 году он составил 5,3 млн м<sup>3</sup> [10].

Динамику объема экспорта Советским Союзом лесных ресурсов во второй половине 1920-х годов следует

рассматривать как стремление за счет активной эксплуатации наиболее доступных массивов на Европейском Севере и северо-западе при минимальных вложениях в лесное хозяйство и лесную промышленность увеличить поступление валютных средств. Вложения в экспортную промышленность в 1925/26–1927/28 годах выросли с 7,5 млн до 12 млн руб., но на фоне значительной валютной выручки выглядели более чем скромными. В общем объеме импорта оборудования доля лесопромышленного комплекса составляла в 1926/27 году только 2 %. По сути, отрасль работала на износ (большинство предприятий возведено в 1880-х–1890-х годах), не восполняя производственные фонды, не осуществляя работ по изучению и восстановлению лесов в масштабах, необходимых для поддержания взятых темпов лесопользования. Только от треста «Северолес» государство получило за 1921–1928 годы валюты в размере 134 млн руб., в виде попенной платы 29,5 млн руб., в виде налогов и сборов 4,36 млн руб. Руководство треста в этот период сформировало заявки на покупку оборудования за рубежом на сумму 4,5 млн руб., фактические приобретения обошлись казне в 757,6 тыс. руб.

Поэтому С. А. Бергвинов, крупный партийно-государственный деятель, возглавивший Организационное бюро ЦК ВКП(б) по созданному в начале 1929 года Северному краю, выступал за реконструкцию и строительство предприятий, но связывал эти задачи в первую очередь с возможностью быстро окупить вложения за счет экспорта лесных ресурсов и материалов. Помимо этого, он указывал на необходимость развития сфер механической обработки и глубокой переработки древесины как

с целью расширения ассортимента экспортной продукции, так и для сокращения отходов от лесопромышленной деятельности и продвигал проект сооружения в Архангельске целлюлозного комбината. С. А. Бергавинов остановился и на других регионах, перспективных с точки зрения экспорта лесных ресурсов и материалов. Он выделил в первую очередь Крайний Север и Дальний Восток, что позволило бы выйти на рынки восточноазиатских государств, Австралии и Океании [10].

В период с 1924 по 1929 год европейский рынок пропсов (тонкий лесной материал) имел тенденцию к увеличению, но с некоторыми отрицательными колебаниями в 1926 и 1928 годах. Его емкость возросла с 950 тыс. кубических саженей<sup>1</sup> до 1 250 тыс. (с 9,23 млн до 12,14 млн м<sup>3</sup>). Основными игроками на рынке пропсов выступали Финляндия (снижение объемов продаж с 220 тыс. кубических саженей до 150 тыс. в 1924–1926 годах, повышение до 300 тыс. в следующем году, снижение до 220 тыс. в 1929 году), Польша (повышение с 45 тыс. до 269 тыс. за 1924–1927 годы, снижение до 111 тыс. в 1929 году) и Швеция (снижение со 110 тыс. до 49 тыс. в 1924–1926 годах, повышение до 95 тыс. в 1929 году). Советский Союз постепенно наращивал экспорт пропсов в Европу (с 38,4 тыс. кубических саженей до 176,2 тыс. за 1924–1929 годы), переместившись с четвертого места на второе. В 1930 году вывоз этого товара достиг 325 тыс. кубических саженей.

Европейский рынок пиломатериалов в этот же период развивался более активно. Его емкость увеличилась с 3,96 млн стандартов<sup>2</sup> до 5,15 млн (с 18,5 млн до 24 млн м<sup>3</sup>), небольшие спады имели место в 1926 и 1928 годах. Среди основных экспортеров лидировала Финляндия, постепенно наращивая объемы продаж пиломатериалов (увеличение за 1924–1927 годы с 1012 тыс. стандартов до 1 278 тыс., снижение до 1 150 тыс. в 1929 году). Аналогичная тенденция наблюдалась во внешнеторговой деятельности Швеции (увеличение с 965 тыс. стандартов до 1 075 тыс. за 1924–1929 годы). В Польше объем экспорта пиломатериалов увеличился с 300 тыс. стандартов до 661 тыс. за 1924–1927 годы, но затем упал до 345 тыс. в 1929 году. Советский Союз в течение периода смог нарастить объем продаж пиломатериалов на европейском рынке примерно со 175 тыс. до 870 тыс. стандартов, и в 1930 году он составил 1 350 тыс. стандартов [1].

По мнению К. И. Альбрехта, советские партийно-государственные органы и лично И. В. Сталин использовали экспорт древесины в качестве «орудия хозяйственной войны для проведения мировой революции». Попытки демпинга на мировом лесном рынке имели место в 1926/27 году (в первую очередь были направлены против лесного экспорта Скандинавских государств) и в 1932 году (для получения валютных средств) [4, с. 360–361]. Однако объемы продажи Советским Союзом древесины за границу вряд ли следует сопоставлять с общим ходом лесозаготовок, поскольку основная часть сырья потреблялась внутри страны.

И все же с началом мирового экономического кризиса у Советского Союза имелись все шансы укрепить свое положение на мировом лесном рынке. Однако качество экспортных товаров было низким, и государству пришлось снижать на них цену. Напротив, в Финляндии, реализовавшей лесные ресурсы и материалы высокого качества, кризис стимулировал производителей к внедрению комплекса мероприятий по повышению эффективности предприятий и снижению себестоимости продукции. Бла-

годаря этому скандинавская страна усилила позиции на европейском рынке. В ходе конкурентной борьбы европейские государства обвиняли СССР в демпинге, использовании принудительного труда в лесопромышленном комплексе. Неофициальные контакты представителей советских, шведских и финских экспортеров древесины поддерживались на протяжении 1929–1930 годов, но практических результатов не приносили.

Председатель правления Экспортлеса К. Х. Данишевский сообщал об увеличении удельного веса Советского Союза в мировом экспорте: в 1928 году — 6,7 %, в 1929-м — 11,3, в 1930-м — 16,7 %, но указывал на низкое качество товаров. В начале 1931 года народный комиссар внешней торговли А. П. Розенгольц и член коллегии ведомства Ш. М. Дволайцкий в записке в Политбюро о соглашении с финской и шведской сторонами об ограничении экспорта пиломатериалов констатировали, что за 1926–1930 годы доля этого товара из СССР на английском рынке возросла с 13,4 до 30,9 %, в то время как доля Финляндии и Швеции снизилась с 52,3 до 42,1 %. По соглашению предусматривалось ограничение экспорта советских пиломатериалов в обмен на получение кредитов. Однако переговоры в 1931 году не дали конкретных плодов, в основном из-за разногласий участников по поводу объемов квот. С другой стороны, увеличение объемов лесного экспорта резко ограничилось невыполнением лесопромышленным комплексом Советского Союза годового плана, снижением качества продукции (бракеры Экспортлеса в некоторых случаях браковали до 60 % товара) и, соответственно, неудовлетворением внутренних потребностей страны.

Нерешенность вопросов экспорта на европейском рынке побудила народного комиссара внешней торговли А. П. Розенгольца в декабре 1932 года предложить Политбюро затягивание переговоров при одновременном увеличении продажи за границу советской древесины по низким ценам. Эта идея была поддержана. Поскольку в первой половине 1930-х годов ситуация на европейском лесном рынке постоянно менялась, достичь компромисса между странами, экспортирующими древесину, не удавалось. Только в середине 1935 года контакты возобновились, и на переговорах в Копенгагене 14–15 ноября 1935 года доля СССР была определена на 1936 год в 950 тыс. стандартов, доля Финляндии — 1050 тыс., Швеции — 820 тыс., Польши — 313 тыс., Австрии — 275 тыс., Румынии — 223 тыс., Югославии — 168 тыс., Чехословакии — 96 тыс. стандартов [21].

По сравнению с ближайшими соседями — Финляндией и Швецией, являвшимися лидерами среди европейских стран в лесном экспорте, — СССР отставал как по фактическим объемам, так и по удельному весу в продажах лесных ресурсов и материалов за границу. Преимуществами Скандинавских стран являлись высокий удельный вес специальных лесных материалов, сосредоточение большей части древесины в портах к началу навигации для выполнения торговых обязательств в срок. Это было слабыми сторонами лесопромышленного комплекса Советского государства. В конце 1920-х годов Финляндия и Польша вывозили примерно по 10 млн м<sup>3</sup> древесины, Швеция — около 6 млн, Советский Союз — только около 4 млн м<sup>3</sup>. Доля экспорта лесоматериалов к годовому приросту в СССР составляла 1,6, тогда как в Финляндии — 24,5 %, т. е. европейские лидеры лесной отрасли, обладая несравнимо меньшей лесной площадью, чем Советское государство, продавали за границу больше древесины. В 1929 году СССР занимал третье место среди европейских стран в экспорте пиломатериалов (оборот между европей-

<sup>1</sup> 1 кубическая сажень — 9,7126 м<sup>3</sup> (сажень — русская мера длины).

<sup>2</sup> 1 стандарт — 4,6 м<sup>3</sup>.

скими государствами составлял 5,15 млн стандартов) с показателем 17 % (в 1913 году — 13 %). Удельный вес Финляндии равнялся 22 %, Швеции — 21, Польши — 7 %. Мировой лесной рынок (85 млн м<sup>3</sup> древесины) был представлен пиломатериалами (50 % всего оборота), балансами (18,5 %), бревнами, столбами, пропсами, шпалами, фанерой и другими товарами (31,5 %) [32].

В 1929 году удельный вес древесины и целлюлозно-бумажных изделий в составе экспортируемых товаров составил 16,6 %, уступая продовольственным товарам и минеральным продуктам, тогда как в 1913 году он равнялся 10,6 %. Лесные ресурсы и материалы, целлюлозно-бумажные изделия составляли большую долю в экспорте в 1929 году в Швейцарию, Нидерланды, Норвегию, Финляндию, Великобританию, Бельгию и Люксембург. По сравнению с 1913 годом доля древесины и целлюлозно-бумажных изделий в экспорте существенно увеличилась в отношении Швейцарии (с 0 до 82,5 %), Норвегии (с 20 до 60 %), Финляндии (с 0,9 до 48,8 %), Бельгии и Люксембурга (с 11,6 до 25,5 %), Нидерландов (с 14,7 до 69,8 %). Наибольший объем лесоматериалов и целлюлозно-бумажных изделий экспортировался в 1929 году в Великобританию (49,2 %), Нидерланды (16,9 %), Германию (16,1 %). По сравнению с 1913 годом поставки этих товаров увеличились в США (удельный вес страны в экспорте лесоматериалов возрос с 0,2 до 2,2 %), Великобританию (с 41,3 до 49,2 %), Финляндию (с 0,3 до 2,6 %) и сократились в Германию (удельный вес страны в экспорте лесных ресурсов и материалов снизился с 26,3 до 16,1 %), Францию (с 6,5 до 4,3 %), Австрию (с 2,4 до 0,3 %) [5]. В 1929–1930 годах удельный вес пиломатериалов в экспорте леса СССР не превышал 40 %, тогда как в Швеции он равнялся около 80, в Финляндии — около 60 % [25]. Соответственно, доля необработанной древесины была выше, чем у других стран — экспортеров с развитым лесопромышленным комплексом. В этот период Советский Союз не вывозил бумагу, экспорт которой Швецией и Финляндией приносил существенную прибыль.

Детальный обзор тенденций мирового лесного рынка в 1932–1933 годах и внешнеэкономической деятельности ведущих государств (без экспорта-импорта бумаги и бумажных изделий) выполнил М. Колениус. Он отмечал, что в этот период мировая торговля лесоматериалами, особенно в Северо-Западной Европе, стала усиливаться благодаря повышению спроса со стороны торговых сетей и под влиянием военной конъюнктуры в ряде стран. В 1933 году оборот мировой торговли составил 57 млн м<sup>3</sup>, увеличившись за год на 11 млн м<sup>3</sup>, но отставая от докризисного 1929 года на 31 %.

По десяти европейским и североамериканским государствам, включая СССР, объем экспорта лесных ресурсов и материалов увеличился за 1933 год, по неполным данным, с 29,2 млн до 35,9 млн м<sup>3</sup>. Лидером являлся Советский Союз (10,7 млн м<sup>3</sup>), затем шли Финляндия (6,7 млн), Канада (5,1 млн), Швеция (4 млн), США (2,7 млн), Польша (2 млн). Возрастание объема имело место в девяти странах из десяти (снизился в Чехословакии), но наибольшее увеличение за год (более чем на 1 млн м<sup>3</sup>) произошло в СССР, Финляндии, Канаде и Швеции. Эти четыре государства в 1932 году продали за границу 21,7 млн, в 1933-м — 26,6 млн м<sup>3</sup> древесины. Крупнейшим покупателем лесных ресурсов и материалов являлась Великобритания (в 1932 году — 10,7 млн, в 1933-м — 12,7 млн м<sup>3</sup>). На втором месте находилась Германия (соответственно 3,2 млн и 5,2 млн м<sup>3</sup>). От 1 млн до 2,5 млн м<sup>3</sup> покупали на мировом лесном рынке Нидерланды, Италия, Бельгия, Япония, Франция.

В то же время в некоторых странах существенная часть лесопромышленных предприятий простаивала (например, в Австрии) или, напротив, усиленно работала (в Финляндии и Швеции). В США, где вследствие реализации антикризисных мероприятий президента Ф. Рузвельта (регулирование лесного рынка и промышленности, введение минимальных цен на лесные товары) цены повысились, к концу 1933 года склады оказались переполнены, а спрос на лесоматериалы стал сокращаться.

В 1933 году, по ориентировочным подсчетам, мировой оборот торговли пиломатериалами должен был достигнуть 5,5 млн стандартов (более 25 млн м<sup>3</sup>), тогда как в 1931 году составлял 5,2 млн. По восьми европейским и североамериканским государствам, включая СССР, оборот пиломатериалов увеличился с 2,8 млн до 3,46 млн стандартов. Лидером являлся Советский Союз, в 1932–1933 годах экспортировавший ежегодно около 1 млн стандартов (примерно 4,5 млн м<sup>3</sup>). Существенное увеличение объема продаж пиломатериалов за границу показали Финляндия (с 685 тыс. до 919 тыс. стандартов), Швеция (с 537 тыс. до 710 тыс.) и Польша (с 121 тыс. до 222 тыс.).

Основным покупателем пиломатериалов являлась Великобритания, увеличившая за 1933 год ввоз с 1 338 тыс. до 1 797 тыс. стандартов (около трети мирового оборота) и обогнавшая уровень 1928–1929 годов (хотя в 1927 году она импортировала свыше 2 млн стандартов). Канада и Польша существенно увеличили экспорт этого товара в страну, при этом канадские фирмы допустили крупное снижение цен на продукцию. Значительное возрастание объема закупок пиломатериалов продемонстрировали Нидерланды (с 192 тыс. до 317 тыс. стандартов). Еще шесть стран (Бельгия, Италия, Германия, Франция, Япония, Дания) в 1933 году ввезли от 117 тыс. до 193 тыс. стандартов каждая. Ряд стран (Польша, Канада, Югославия, Румыния) вел активную торговую деятельность на Ближнем Востоке, в Южной Африке, Австралии, Восточной Азии. Повышение спроса на пиломатериалы обусловило ранние запродажи на 1934 год и должно было способствовать поддержанию оборота на мировом рынке на уровне 1933 года.

Экспорт-импорт фанеры в 1933 году продемонстрировал возрастание в связи с расширением сфер применения этого товара. В 1932 году шесть государств реализовали на мировом рынке 327,3 тыс., в 1933-м — 377,4 тыс. м<sup>3</sup> фанеры. Здесь имелось два лидера — Советский Союз и Финляндия, каждая из стран экспортировала в 1933 году свыше 100 тыс. м<sup>3</sup>. Крупнейшим покупателем фанеры являлась Великобритания (в 1932 году — 196 тыс., в 1933-м — 204 тыс. м<sup>3</sup>). В 1932 году по 13–20 тыс. м<sup>3</sup> этого товара приобрели на мировом рынке четыре страны (Нидерланды, Германия, Бельгия и Италия), в 1933 году по 13–35 тыс. — пять (Нидерланды, Германия, Бельгия, Дания и Аргентина). Перспективы мировой торговли фанерой связывались с освоением европейскими, североамериканскими государствами и Японией новых рынков сбыта и новых видов продукции, а также с концентрацией в отрасли, усилением влияния на нее со стороны государства (например, в Италии и Германии).

Шесть восточно- и североамериканских государств, включая СССР, продали на мировом рынке в 1932 году 2 829 тыс., в 1933-м — 4 248 тыс. м<sup>3</sup> балансов. Однако торговля этим товаром не смогла достигнуть уровня 1929 года. Около 2/3 оборота приходилось на Советский Союз. Второе место занимала Чехословакия (примерно 560 тыс. м<sup>3</sup>). Основными покупателями балансов выступали Германия (увеличение объема импорта в 1933 году с 1 545 тыс. до 3 458 тыс. м<sup>3</sup>) и США (с 1 367 тыс. до 1 448 тыс. м<sup>3</sup>). Рынок пропсов в 1933 году не

претерпел существенных изменений. Ведущим экспортером выступал Советский Союз (1 077 тыс. м<sup>3</sup>), покупателем — Великобритания (2 580 тыс.) [13].

Как видно, основными экспортерами лесных ресурсов и материалов являлись Советский Союз, страны Северной и Восточной Европы. При этом Швеция, Финляндия, Норвегия, обладая развитой лесной промышленностью, поставляли на мировой рынок преимущественно обработанную древесину, тогда как восточноевропейские государства и СССР продавали крупные партии древесины в необработанном виде. Государства Западной и Центральной Европы, обладая малыми запасами древесины и нуждаясь в ней для развития горнодобывающей, металлургической, машиностроительной отраслей, активно покупали лесные ресурсы и материалы у североамериканских, северо- и восточноевропейских стран, а также у Советского Союза.

## ТОННЫ И МИЛЛИОНЫ

В 1913–1922/23 годах лесоматериалы и продукты сухой перегонки древесины занимали первое место в промышленном экспорте Российской империи и Советского государства. В 1913 году вывоз лесных ресурсов и материалов принес стране 123,3 млн руб. (8,1 % от всей выручки), их вес составил 4 912 тыс. т (20,4 % ко всему экспорту). Основные сумма и вес приходились на пиломатериалы и бревна. В годы Гражданской войны и военного коммунизма экспорт лесных ресурсов и материалов резко уменьшился (в 1921 году в стоимостном выражении до 4,32 млн руб., в весовом до 163 тыс. т) и стал постепенно возрастать (в 1922/23 году до 20,1 млн руб. и 835 тыс. т). При этом в 1921 году доля этих товаров в стоимости всего экспорта равнялась 21,4, в весе — 76,7 %, в 1922/23-м — соответственно 15 и 38,6 % (ввиду увеличения доли продуктов горной промышленности).

В 1923/24–1924/25 годах лесоматериалы и продукты сухой перегонки древесины оказались на втором месте в промышленном экспорте Советского Союза, в 1925/26 году — на четвертом, в 1926/27–1933 годах — на третьем (уступали продуктам горной и нефтяной промышленности). Доходы от вывоза лесных ресурсов и материалов возрастали на протяжении 1923/24–1930 годов, несмотря на мировую тенденцию снижения цен на древесину и продукты из нее. В 1929 и 1930 годах выручка от экспорта этих товаров (соответственно 147,7 млн и 162,2 млн руб.) превысила цифру 1913 года. В связи с мировым экономическим кризисом, разразившимся в 1929 году, цены на лесные ресурсы и материалы на мировом рынке существенно снизились, сократились и доходы Советского Союза от продажи этих товаров за границу — до 75,8 млн руб. в 1933 году. Что касается веса экспортируемой древесины, то он возрастал до 1930 года (7 020 тыс. т), в последующие три года уменьшился до 5 600–6 100 тыс. т. Несмотря на снижение цен на лесные ресурсы и материалы, их вывоз в весовом выражении уменьшился незначительно.

В 1923/24–1927/28 годах, несмотря на постоянное увеличение выручки от вывоза лесных ресурсов и материалов, удельный вес этих товаров в стоимости советского экспорта колебался от 7,7 до 12 %, но в 1929–1933 годах стабилизировался в пределах 14–16 %. Доля древесины в объеме советского экспорта в 1923/24–1933 годах колебалась от 23 до 37 %, в среднем составив около 30 %. В целом за 1921–1928 годы лесной экспорт принес Советскому государству 407 млн руб. (11 % от всех доходов), за 1929–1933 годы — 582 млн руб. (15,2 %). За 1921–1928 годы из

страны было вывезено 13 436 тыс. т древесины, за 1929–1933 годы — 29 761 тыс. [27].

В 1929–1935 годах вывоз продукции лесной промышленности по весу занимал второе место во всем советском экспорте после продукции тяжелой промышленности. За 7 лет за границу отправлено 44,3 млн т продукции лесной промышленности (34,6 % от всего объема экспорта). Даже в годы экономического кризиса, когда стоимость лесных ресурсов и материалов существенно снизилась, СССР продолжал вывозить эти товары в объемах 6–6,5 млн т. За 1929–1935 годы выручка от экспорта продукции лесной промышленности составила 771,2 млн руб. (16,7 % от всего дохода). При этом в течение 7 лет ежегодная сумма выручки снизилась почти вдвое, что было следствием падения цен на лесные ресурсы и материалы на мировом рынке. Тем не менее, если в 1929–1933 годах доходы от экспорта продукции лесной отрасли находились в разные годы на четвертом-пятом местах после продукции сельского хозяйства, тяжелой, легкой и пищевой промышленности, то в 1934–1935 годах они занимали вторую строчку после продукции тяжелой промышленности и обогнали объемы выручки от продажи за границу продукции сельского хозяйства, легкой и пищевой промышленности. Повзрослел и удельный вес лесных ресурсов и материалов в структуре экспорта — с 16,6 % в 1929 году до 22,8 % в 1935-м, хотя в 1931–1932 годах он снижался до 14 % [28].

Д. Д. Мишустин приводит данные об экспорте товаров Советским Союзом в валютных рублях, что несколько меняет позиции лесных ресурсов и материалов в структуре продаж. Так, в 1929 году эти товары занимали первую строчку в экспорте по объему доходов, в 1930-м — вторую (после хлеба), в 1931-м — третью (после хлеба и нефтепродуктов), в 1932-м — вторую (после нефтепродуктов), в 1933–1937 годах — первую, несмотря на снижение выручки от продажи лесных ресурсов и материалов (с 743 млн руб. в 1930 году до 359 млн руб. в 1935-м). В целом за 1929–1937 годы экспорт этих товаров принес СССР 4 148 млн руб. валютой, т. е. больше, чем продажа других видов продукции [18]. С. Н. Бакулин и Д. Д. Мишустин рассчитали удельный вес товаров советского экспорта на основе годовых индексов (в ценах 1929 года). Доля лесных материалов в 1929-м равнялась 16,5 %, в 1933-м — 15,5, в 1935-м повысилась до 26,4, в 1937-м составила 25,3, за 9 месяцев 1938 года — 19 % [6].

За 1928–1933 годы производство экспортных пиломатериалов увеличилось с 2,6 млн до 4,7 млн м<sup>3</sup>, экспортной фанеры — с 48 тыс. до 151 тыс. м<sup>3</sup> [7]. В 1931 году СССР продавал за границу более 4,5 млн м<sup>3</sup> пиломатериалов (18 % мирового экспорта этого товара) [14]. В 1938 году, когда значение вывоза лесных ресурсов и материалов для модернизации страны снизилось, за рубеж продано 1,7 млн фетсметров круглых лесоматериалов, 3,2 млн м<sup>3</sup> пиломатериалов, 120 тыс. м<sup>3</sup> фанеры клееной и 2,7 тыс. т бумаги [19].

В зависимости от конъюнктуры рынка, объемов производства и качества товаров удельный вес пиломатериалов, отправлявшихся на экспорт, в общем объеме их выпуска в стране в 1929 году составлял 23,1 % (в 1913 году этот показатель равнялся 42,7 %), в 1931-м — только 14,3, но в 1932–1933 годах вновь повысился до 21 %, а затем постепенно снижался до 14,2 % в 1936 году. Доля фанеры, направлявшейся для продажи за границу, в общем объеме ее производства в Советском Союзе в 1929 году равнялась 33,8 %, в последующие 2 года снизилась до 22,5, затем в 1932–1935 годах вновь повысилась до 33–36 % и в 1936 году составила 27,7 % [6, 18]. Такие существенные объемы экспорта пиломатериалов и фанеры, учитывая

Таблица 1

**Объемы экспорта отечественных лесных ресурсов и материалов, бумаги и бумажных изделий в 1913–1933 годах, млн руб. [27]**

Годы	Весь экспорт	Лесные ресурсы и материалы	Пилю-материалы	Фанера	Шпалы	Клепка	Бревна	Пропсы	Балансы	Продукты сухой перегонки древесины	Бумага и бумажные изделия
1913	<b>1 520,1</b>	<b>123,3</b>	96,4	—	—	4,1	19,6	—	—	3,2	<b>0,6</b>
1921	<b>20,2</b>	<b>4,32</b>	3,2	0,02	—	—	0,7	—	—	0,4	—
1921/22	<b>63,5</b>	<b>12,41</b>	9,0	0,3	—	—	2,8	—	0,01	0,3	<b>0,03</b>
1922/23	<b>133,9</b>	<b>20,1</b>	13,2	0,9	0,9	—	3,5	—	1,1	0,5	<b>0,2</b>
1923/24	<b>373,2</b>	<b>44,3</b>	23,1	2,2	2,6	0,9	10,5	1,9	2,5	0,6	<b>0,08</b>
1924/25	<b>577,8</b>	<b>69,4</b>	41,0	1,4	3,3	3,5	12,3	1,9	5,0	1,0	<b>0,1</b>
1925/26	<b>703,3</b>	<b>55,4</b>	32,6	1,5	1,6	3,1	9,0	2,1	5,0	0,5	<b>0,06</b>
1926/27	<b>806,8</b>	<b>77,1</b>	49,9	2,9	1,3	3,3	11,9	2,0	4,9	0,9	<b>0,6</b>
1927/28	<b>791,6</b>	<b>90,1</b>	53,5	4,6	0,9	3,0	14,5	3,0	8,5	2,1	<b>0,9</b>
Октябрь–декабрь 1928	<b>216,9</b>	<b>34,2</b>	23,4	1,5	0,5	0,9	2,5	1,5	3,5	0,4	<b>0,02</b>
1929	<b>923,7</b>	<b>147,7</b>	82,8	8,6	5,0	4,5	15,6	5,8	23,9	1,5	<b>0,8</b>
1930	<b>1 036,4</b>	<b>162,2</b>	84,4	7,6	8,5	4,0	14,2	10,5	31,5	1,2	<b>1,7</b>
1931	<b>811,2</b>	<b>118,0</b>	67,5	7,0	3,0	2,5	7,8	3,7	17,9	1,6	<b>0,5</b>
1932	<b>574,9</b>	<b>78,4</b>	44,5	9,0	2,2	1,7	4,8	4,1	10,5	1,6	<b>0,7</b>
1933	<b>494,9</b>	<b>75,8</b>	45,1	6,2	1,5	2,2	2,8	3,7	12,7	1,6	<b>0,6</b>

возрастание потребности в них внутри страны, свидетельствовали о существовании противоречивых тенденций в экономике. С одной стороны, это попытки продажи за границу обработанной древесины, которая приносила большой доход, с другой — невысокие экспортные возможности, когда ради получения валюты приходилось считаться с неполным удовлетворением внутренних нужд в этих товарах.

В мировом экспорте лесных материалов доля Советского Союза в годы первой и второй пятилеток была весьма существенной (рассчитана в миллионах старых золотых долларов США). За 1929–1932 годы она возросла с 10,7 до 19,5 % вследствие сокращения стоимости мирового экспорта лесных материалов более чем в 3 раза и увеличения фактических объемов вывоза этого товара из страны. В 1935 году доля составила 16,1, в 1936-м — 15 % (7,7 млн м<sup>3</sup> лесных материалов из 56,5 млн м<sup>3</sup>, составлявших объем мирового экспорта). Советский Союз занимал первое место в мире в экспорте железнодорожных шпал в 1932–1933 годах, хвойных пиломатериалов в 1930–1933 годах, балансов и пиломатериалов — в 1935 году, второе место в экспорте пропсов и шпал в 1935 году [6].

Начиная с 1921 года расширялся товарный ассортимент экспортируемых лесных ресурсов и материалов. Стали вывозиться (помимо пиломатериалов, бревен и продуктов сухой перегонки древесины) фанера, шпалы, клепка, пропсы и балансы. На протяжении 1923/24–1933 годов удельный вес пиломатериалов в стоимости лесного экс-

порта составлял 50–60 %. Незначительные доходы приносили вывоз шпал и клепки, зато постепенно увеличивались выручка от продажи фанеры и ее доля в объеме экспорта. В вывозе необработанной древесины больший вес стали набирать специальные сортаменты: пропсы и балансы. На протяжении 1923/24–1933 годов доля пиломатериалов в объеме экспортируемой древесины составляла в среднем 40–45 %, поскольку обработанная древесина была дороже. За эти годы возросли фактический вес и доля фанеры (с 0,5 до 1,6 %), балансов (с 9,7 до 28 %), сократился вывоз бревен.

Продажа за границу продуктов сухой перегонки древесины приносила Советскому государству в 1921–1933 годах небольшой доход: максимум 2,1 млн руб. в 1927/28 году и стабильно 1,6 млн руб. в 1931–1933 годах. Выручка от экспорта бумаги и бумажных изделий была мизерной: от нескольких десятков тысяч до нескольких сотен тысяч рублей в разные годы (исключение — 1930 год и доход в размере 1,7 млн руб.). Это было обусловлено огромными потребностями страны в этих товарах, которые в 1920-х — 1930-х годах не удовлетворялись полностью.

В целом лесной экспорт Советского государства в 1921–1933 годах был однобоким, складывался из пиломатериалов и необработанных сортаментов и отражал слабый уровень развития лесопромышленного комплекса (табл. 1).

В 1938 году доля лесных ресурсов и материалов и целлюлозно-бумажных изделий (в основном необработанной и механически обработанной древесины) в струк-

туре советского экспорта в весовом выражении составила 20,3 %. Она уступала только продовольственным товарам и сырью для их производства (29,5 %). По сравнению с периодами 1910-х, 1920-х и начала 1930-х годов направленность на вывоз из страны продовольствия и древесины сохранилась, продажа за границу машин и оборудования, топлива и электроэнергии, продукции химической отрасли возрастала медленными темпами [30].

По сравнению с Советским Союзом Швеция и Финляндия, ближайшие соседи и одни из лидеров в мировой лесопромышленной деятельности, в 1929–1937 годах удерживали долю лесоматериалов, бумаги и целлюлозы в структуре экспорта на достаточно высоком уровне (Швеция в диапазоне от 42 до 50 %, Финляндия — от 81 до 86 %). Продажи за границу обработанной древесины и продукции целлюлозно-бумажной отрасли приносили этим странам существенную прибыль. В Швеции наблюдалась тенденция уменьшения доли лесных материалов в общем объеме экспорта (с 18,7 до 12,9 % за период) при незначительных колебаниях доли бумаги и целлюлозы (от 25 до 33 %). В Финляндии в структуре экспорта доля лесоматериалов (от 36 до 55 % за период) была чуть выше доли бумаги и целлюлозы (от 30 до 45 %). Начиная с 1938 года доля лесоматериалов, бумаги и целлюлозы в общем объеме экспорта Швеции и Финляндии, а также объемы производства снижаются [23], что обусловлено подготовкой ко Второй мировой войне и ее началом.

## РЕГИОНАЛЬНЫЙ СРЕЗ

Одним из лидеров среди регионов Советского Союза по экспорту лесных ресурсов и материалов стал Северный край. В. И. Ленин, рассуждая о необходимости ввоза в страну импортной техники и о способах ее оплаты, высказался о лесах Европейского Севера как «объекте, удобном для нас экономически». По словам руководителя Советского государства, леса, которые были востребованы и ценились на мировом рынке, там «гниют, пропадают» из-за отсутствия возможностей их эксплуатации [31]. Активное освоение лесных массивов Европейского Севера, создание предприятий по механической обработке и глубокой переработке древесины в районе Архангельска, наличие портов способствовали удержанию за краем ведущей роли в лесопромышленной деятельности и лесном экспорте.

Экспорт древесины через Архангельский порт был восстановлен в 1922 году. Размер вывоза равнялся 83,5 тыс. стандартов пиломатериалов и 34,1 тыс. стандартов капбалок [8]. Вывоз лесных ресурсов и материалов из портов Архангельска, Мезени, Онеги, Печоры составлял в 1927/28 году 2 236 тыс. м<sup>3</sup>, доля северных губерний в общесоюзном экспорте древесины равнялась 39 %. В первой половине 1930-х годов выделяются 2 года с наибольшими показателями лесного экспорта из портов Северного края, совпавшими с границами периода (в 1930 году — 3 646 тыс., в 1935-м — 3 708 тыс. м<sup>3</sup>). Между ними наблюдалось сокращение объемов вывоза лесных ресурсов и материалов (минимальный — 2 712 тыс. м<sup>3</sup> в 1932 году). Положительным явлением при этом следует считать возрастание объема экспорта пиломатериалов (за 1929–1935 годы с 1 724 тыс. до 2 545 тыс. м<sup>3</sup>), доля которых в лесном экспорте региона колебалась в разные годы от 60 до 70 %. В 1935 году на Северный край приходилось 31,2 % объема экспорта древесины, 44,2 % пиломатериалов [22, 33].

Основными портами, через которые лесные ресурсы и материалы вывозились из страны, являлись Ленинград и пор-

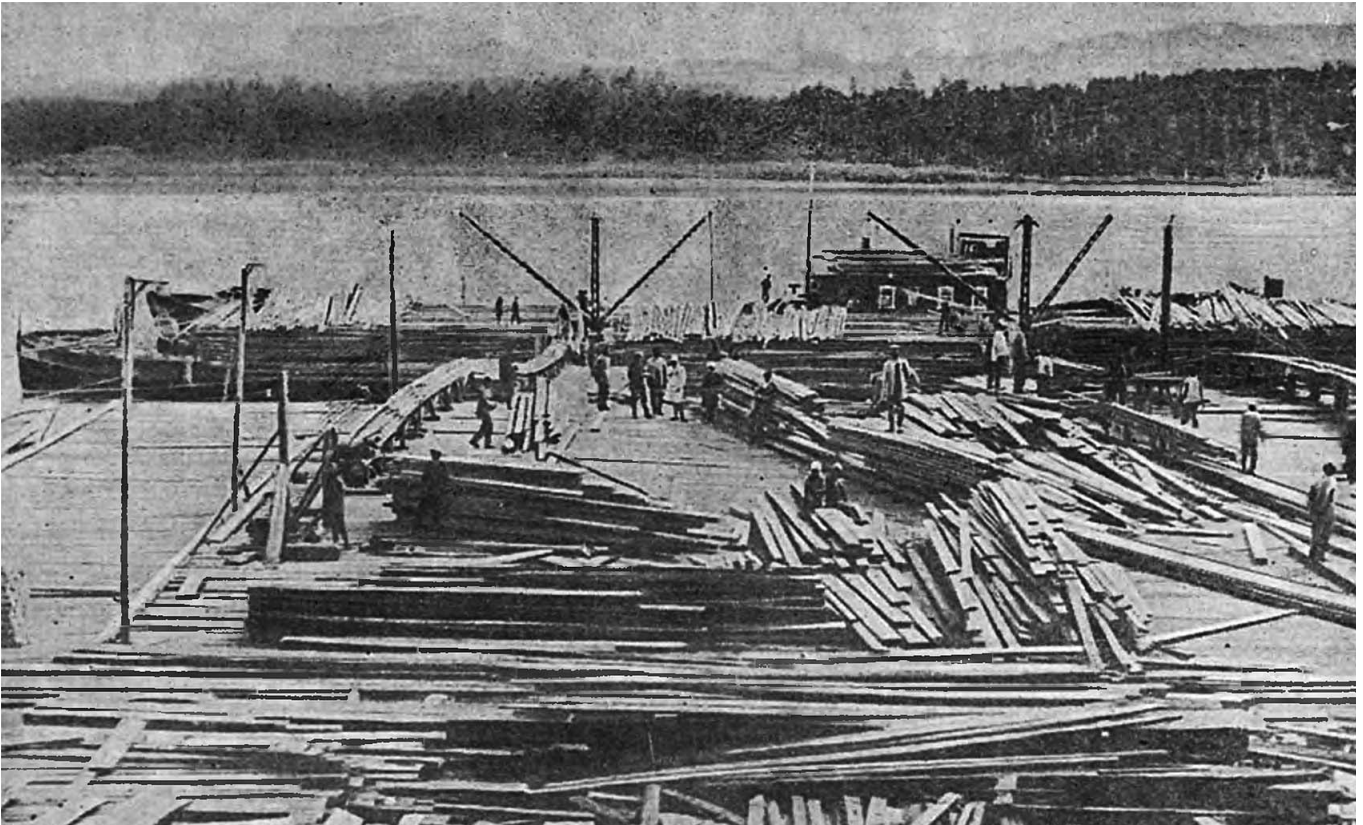
ты Белого моря и Северного Ледовитого океана. В 1913 году из Санкт-Петербурга за границу отправлено 1 795 тыс. т древесины (51,8 % всего объема), из портов Белого моря и Северного Ледовитого океана — 1 443 тыс. т (41,6 %), в том числе из Архангельска — 998 тыс. т. На протяжении 1920-х годов северные порты восстановили объемы лесного экспорта: в 1927/28 — 1 302 тыс. т (50,5 % всего объема), в том числе из Архангельска — 930 тыс. т. Ленинград, напротив, утратил лидерство в вывозе древесины за границу: в 1927/28 — 887 тыс. т (34,4 %). В лесном экспорте возрастала доля портов Тихого океана. В 1913 году из них отправлено 19 тыс. т древесины (0,5 % всего объема), в 1924/25 — 172 тыс. т (10 %), в 1927/28 — 358 тыс. т (13,9 %) [32].

В 1934 году отправка лесных ресурсов и материалов на экспорт из Архангельского порта равнялась 1 614 тыс. т (60 % из них составляли пиломатериалы), малым каботажем — 71,2 тыс. т (19 %). В совокупности это составило 86,6 % грузооборота морского порта. Значительно скромнее была роль порта Нарьян-Мар. За 1929–1932 годы экспорт древесины из него увеличился с 18,4 тыс. до 21,5 тыс. т, составляя в разные годы от трети до половины грузооборота [9].

Первая попытка экспорта древесины из Сибири состоялась в конце XIX века, но оказалась неудачной. В начале XX века Совет министров Российской империи отнесся отрицательно к проекту фракции сибиряков в Государственной думе о вывозе сибирского леса Северным морским путем, считая этот товар неконкурентоспособным на внутреннем и мировом рынках по причине низкого качества древесины, произрастающей в суровых природно-климатических условиях региона [24]. Развитие экспорта лесных ресурсов и материалов Северным морским путем в 1920-х годах стало возможно благодаря активному изучению северных районов страны и началу их хозяйственного освоения, высокой стоимости древесины на мировом рынке, увеличению тоннажа судов, деятельности акционерного общества «Аркос». В 1924 году АО «Аркос» заключило договор с Енисейским губернским лесным трестом на поставку 1 200 стандартов сосны и кедра, предназначенных к вывозке через Усть-Енисейский порт. В реальности экспорт древесины Экспортлесом из бассейна р. Енисей в 1924 году составил 757 стандартов, произведенных красноярскими заводами «Абакан», «Лукинский» и вблизи станции Тайшет, и далее стабильно возрастал.

Стоимость транспортировки древесины из Сибири Карскими экспедициями оказалась более чем в 2 раза дешевле перевозки железнодорожно-водным путем через Ленинградский порт. Эти расчеты стали также положительным фактором развития экспорта лесных ресурсов и материалов по Северному морскому пути. В 1920–1924 годах объем экспорта из Сибири Северным морским путем равнялся 2 046 т (весь объем составляли пиломатериалы), или 6 % всего грузооборота, в 1925–1928 годах — 26 049 т (из них 81,3 % — пиломатериалы), или 59,4 %, в 1929–1932 годах — 313,6 тыс. т (из них 59,5 % — пиломатериалы), или 97,5 %, в 1933–1934 годах — 213 тыс. т (весь объем — пиломатериалы), или 100 % грузооборота.

За 1928–1931 годы объем экспорта круглых лесоматериалов и теса (был представлен капбалками, блоковыми бревнами, слипперами, полуслипперами и шпалами) с севера Сибири составил 187,3 тыс. м<sup>3</sup>. Основная его доля приходилась на р. Енисей (63,9 %), в том числе на заводы в районе Красноярска — 41,6 %. По р. Обь на экспорт отправлено 36,1 % всего объема круглых лесоматериалов и теса. Эта цифра поровну распределялась между Сургутским районом Уральской области и Западосибирским краем. Сибирская древесина стала конкурентоспособным



Погрузка экспортного пиломатериала в лихтер Карской операции у Могочинского ЛЗ (р. Обь) [24, вкладка между с. 112 и 113]

товаром на европейском лесном рынке. С начала второй пятилетки лесной экспорт на севере Сибири был представлен пиломатериалами [8, 24].

Центром лесного экспорта на севере Сибири, согласно схеме акционерного общества «Комсеверопуть» по развертыванию лесоэкспортной работы на Енисейском Севере, становился п. Игарка, наиболее благоприятно размещенный в экономическом и географическом отношении (725 км от устья р. Енисей и 415 км южнее Усть-Енисейского порта). Организация в нем порта и лесопильного производства, развитие сплава сырья по р. Енисей и его притокам позволяли увеличить объемы экспорта древесины и удешевить его, несмотря на короткий срок навигации [16, 24].

За 1924–1932 годы вывоз пиломатериалов из Сибири на мировой рынок возрос с 757 до 29 612 стандартов. На этом этапе основной объем экспорта приходился на лесопильные заводы, расположенные в среднем течении р. Енисей (36,6 тыс. стандартов из 77,7 тыс.). С 1927 года в торговые операции включились предприятия в среднем течении р. Обь (до 1932 года ими на мировой рынок отправлено 13,5 тыс. стандартов), с 1930 года — заводы п. Игарка (27,6 тыс. стандартов). Игарка уже на второй год участия в лесоэкспортных операциях стала их основным центром (табл. 2).

В 1930 году с севера Сибири отправлено 12 360 стандартов (в том числе 2 053 выпущены в п. Игарка), в 1934 году — 33 539 (из них 66,9 % приходилось на предприятия п. Игарка). За 1928–1935 годы объем экспорта пиломатериалов из бассейна р. Обь возрос с 818 до около 6 тыс. стандартов. За 1932–1934 годы Карской экспедицией на экспорт из бассейнов рек Енисей и Обь отправлено 105,1 тыс. стандартов древесины, в том числе из бассейна Енисея — 87,4 %. За 1930–1934 годы экспорт пиломатериалов из бассейна Енисея составил 117,7 тыс. стандартов. С каждым годом объем перевозок лесоматериалов возрастал, но перспекти-

вы увеличения объемов их экспорта связывались с бассейном р. Обь. Эта водная артерия была судоходна до верховьев, лесные ресурсы здесь были более высокого качества по сравнению с бассейном Енисея. За 1930–1934 годы общий объем экспорта пиломатериалов из Игарки составил почти 70 тыс. стандартов (более 400 тыс. м<sup>3</sup>), в том числе за 1934 год — 22,4 тыс. стандартов [3, 8, 26, 29].

За 1933–1939 годы экспорт пиломатериалов из Игарки (основным потребителем являлась Великобритания) увеличился с 31,8 тыс. до 51,5 тыс. стандартов (общий объем за период составил 301 тыс. стандартов). Сибирская древесина поставлялась Северным морским путем также в Нидерланды, Германию, в 1935 году — в южноафриканский порт Дурбан. Продукция лесопиления отправлялась на внутренний рынок Советского Союза (на Европейский Север), размеры поставок колебались в разные годы от 3 тыс. до 10 тыс. стандартов. В середине второй пятилетки удельный вес вывоза древесины на мировой рынок из Игарского порта чуть превышал 2 % от показателя лесного экспорта СССР. Положительным фактором развития экспорта древесины из бассейна Енисея стало расширение морского порта в Игарке в 1935–1936 годах. В 1940 году в связи с началом Второй мировой войны работа Игарского порта была переориентирована на внутренний рынок Советского Союза. В годы Великой Отечественной войны Карские экспедиции не проводились [9, 24].

За годы первой пятилетки в лесном экспорте Советского Союза возросла роль Карелии. Удельный вес регионального экспорта по бревнам увеличился с 13 до 25,5 %, по просам — с 1,5 до 7,7 %. Если в 1927 году из Карелии за границу вывозилось 193 тыс. м<sup>3</sup> древесины, то в 1932-м — 538 тыс. м<sup>3</sup> и 221 тыс. шпал [20, с. 52]. Однако финансовые результаты лесного экспорта были скромными. Если Швеция во второй половине 1920-х годов получала от эксплуатации лесов доход в 142 млн руб., то Карело-Мурманский



## Объемы экспорта лесных ресурсов и материалов на севере Сибири в 1924–1935 годах, стандартов [8, 24]

Годы	Весь экспорт	Заводы в среднем течении р. Енисей (район г. Красноярск)	Заводы г. Игарка*	Заводы в среднем течении р. Обь
1924	757	757	—	—
1925	910	910	—	—
1926	1 513	1 513	—	—
1927	2 555	1 863	—	692
1928	2 842	2 024	—	818
1929	6 500	4 836	—	1 664
1930	15 590	10 297	2 053	3 240
1931	17 424	5 443	7 962	4 019
1932	29 612	8 957	17 569	3 086
1933	36 858	8 746	23 154	4 958
1934	38 749	11 007	22 530	5 212
1935	44 735	—	39 638	5 367

\* Поселок основан в 1929 году, город с 1931 года.

край в 1926/27 году — только 17 млн. Планировалось, что при соответствующих инвестициях регион мог продавать обработанную древесину на сумму более чем 120 млн руб., а также древесную массу и бумагу. На практике данная идея трансформировалась из-за влияния конъюнктуры мирового рынка и возрастания потребностей Советского государства в иностранной валюте. С. Аутио указывала, что увеличению объемов лесного экспорта способствовала передача права распоряжения природными ресурсами хозяйственным ведомствам союзного значения. При этом сокращение финансирования лесопромышленного комплекса автономии высшие партийно-государственные органы оправдывали дешевизной пиломатериалов на мировом рынке и необходимостью перехода к вывозу круглых лесоматериалов [12].

Перемены в промышленной и экспортной политике Советского государства по отношению к Карелии вызывались также близостью республики, располагавшей существенными лесными ресурсами, к рынкам сбыта, а также дефицитом финансовых средств для строительства мощных предприятий по глубокой переработке древесины, транспортной инфраструктуры. О. И. Кулагин отмечал, что увеличение объемов заготовки лесных ресурсов не соответствовало экономическим интересам региона, поскольку из-за высокой себестоимости карельской древесины конкурировать со Швецией и Финляндией было сложно [15, с. 150].

## ЗАВИСИМОСТЬ ОТ ИМПОРТА

Ввиду слабого развития целлюлозно-бумажной промышленности Российская империя, Советская Россия, СССР компенсировали потребности экономики и населения в отраслевой продукции ее импортом (лесные ресурсы и материалы служили только предметом экспорта).

В 1913 году было ввезено 128,8 тыс. т бумаги и бумажных изделий (около 45 % объема их производства в стране) на сумму 30 млн руб. В годы Гражданской войны и начального этапа новой экономической политики объем импорта бумаги и бумажных изделий сократился в несколько раз, но с 1924/25 года резко возрос и до 1929 года ежегодно превышал отметку в 100 тыс. т. За 1921–1928 годы ввезено 609,2 тыс. т бумаги и бумажных изделий иностранного производства (2-кратный объем их производства в стране в 1926/27 году) на сумму 117,9 млн руб. (чуть меньше стоимости экспорта лесных ресурсов и материалов в 1927/28 году и в «особый» квартал 1928 года). Если в 1924/25 году вес импортированных продуктов бумажной промышленности равнялся 46 % объема их производства в стране, то в 1927/28 году этот показатель снизился до 27,5 %.

В 1929–1931 годах импорт Советским Союзом бумаги, бумажных изделий и бумажной массы начал уменьшаться. На это повлияли ввод в строй средних и крупных целлюлозно-бумажных предприятий (Балахинского, Сясьского, Кондопожского, Вишерского комбинатов), возведение и реконструкция ряда объектов. За 3 года в страну было ввезено 174,9 тыс. т бумаги и бумажных изделий на сумму 24,1 млн руб. и 201,4 тыс. т бумажной массы на сумму 13,8 млн руб. Скорее всего, покупка бумажной массы за границей в годы новой экономической политики осуществлялась также в существенных объемах. Если в 1929 году вес импортированных бумаги и бумажных изделий составлял 21,1 % от объема их производства в СССР, то в 1931-м он уменьшился до 5,2 %. Объем ввезенной бумажной массы по отношению к ее производству в стране снизился за 3 года с 37,8 до 30,6 %.

В 1932 году ввоз продуктов бумажной промышленности резко сократился. За 1932–1935 годы объем импорта бумаги и бумажных изделий составил только 2,1 тыс. т на сумму 2,3 млн руб., бумажной массы — 13,3 тыс. т на сумму



0,8 млн руб. Объем ввезенных продуктов бумажной промышленности по отношению к их производству в стране в эти годы равнялся около 0,1, бумажной массы — около 1 %. Удельный вес этих товаров в структуре советского импорта был небольшим: в 1929 году — 6,9 % по массе и 1,9 % по финансовым средствам, в 1931-м — соответственно 2,7 и 0,6 %. В 1932–1935 годах доля продуктов бумажной промышленности в структуре импорта равнялась в среднем 0,2 % по массе и 0,1 % по финансам [27, 28].

В 1938 году ввоз в СССР бумаги не превысил 1 тыс. т, картона — столько же [19]. В структуре советского импорта доля лесных ресурсов и материалов и целлюлозно-бумажных изделий была минимальной — 0,8 % [30], что внешне могло характеризовать Советский Союз как страну с развитой лесной промышленностью, хотя в действительности сохранялись невысокое качество товаров, дефицит бумаги разных сортов, сырья для глубокой переработки древесины.

## ЗАКЛЮЧЕНИЕ

В конце 1920-х — 1930-х годов Советский Союз стал крупным экспортером относительно качественных и дешевых лесных ресурсов и материалов на европейском рынке. В связи с этим важно отметить преимущественный вывоз древесины в необработанном виде, а также ограниченность во времени государственной политики по экспорту лесной продукции, вызванную необходимостью получения валютных средств и приобретения импортной техники. В 1938–1940 годах объем экспорта лесной продукции в натуральном и стоимостном выражении значительно сократился. Стало больше вывозиться зерна, нефтепродуктов, хлопка-волокна, пушнины и мехового сырья, хотя абсолютные показатели экспорта этих товаров были также меньше по сравнению с 1933–1937 годами.

За 1930-е годы произошли существенные изменения в структуре советского экспорта: увеличился удельный вес обработанной древесины, фанеры клееной. Вывоз бумаги и бумажных изделий оставался на низком уровне ввиду неудовлетворения целлюлозно-бумажной отрасли потребностей экономики и населения СССР в своей продукции. Тем не менее говорить о лесных ресурсах и материалах как основном источнике валютных поступлений не совсем корректно, хотя, разумеется, полученные страной средства на нужды индустриального развития сыграли важную роль, особенно в начале и в конце 1920-х — середине 1930-х годов.

Цифры свидетельствуют также о ликвидации зависимости Советского Союза от бумаги, бумажных изделий и бумажной массы импортного производства. На самом деле резкое сокращение ввоза этих товаров — следствие политики партийно-государственных органов по повышению международного престижа страны, пропаганде достижения технико-экономической независимости. Объемы производства бумаги и картона в Советском Союзе удовлетворяли только минимальные потребности экономики и населения, в несколько раз отставая от стран Западной и Северной Европы, Северной Америки. В стремлении советского руководства избавиться от импорта продукции бумажной промышленности отразился политический курс на строительство предприятий, освоение техники и технологий, выпуск продукции этой отрасли собственными силами, хотя объем импортной бумажной массы, пусть и многократно уменьшившийся, свидетельствует об относительной слабой производственной мощности отечественных предприятий.

## ЛИТЕРАТУРА

- XV съезд Всесоюзной коммунистической партии (б). Стенографический отчет. М.; Л., 1928. С. 171–172.
- XVII конференция Всесоюзной Коммунистической партии (б). Стенографический отчет. М., 1932. С. 244.
- А. А. Лесная промышленность и порт Игарка // Советская Арктика. 1935. № 3. С. 13–17.
- Альбрехт К. Разве это социалистическое строительство? Глава из книги «Преданный социализм» // Военно-исторический альманах Виктора Суворова. Независимые исторические исследования. Вып. 1; под редакцией В. Суворова и Д. Хмельницкого. М., 2012. С. 337–395.
- Афонцев С. А. От Российской империи к СССР: структура торговли со странами Запада // Экономическая история: Ежегодник. 2006. М., 2006. С. 32–60.
- Бакулин С. Н., Мишустин Д. Д. Статистика внешней торговли. М., 1940. С. 279, 282, 297, 307–309.
- Бедлинский С. В., Перепечин Б. М. Первая лесная пятилетка // Лесная промышленность. 1979. № 5. С. 4–5.
- Белов М. И. История открытия и освоения Северного морского пути. Т. 3. Советское арктическое мореплавание 1917–1932 гг. / Под редакцией Я. Я. Гаккеля, М. Б. Черненко. Л., 1959. С. 87, 206, 384.
- Белов М. И. История открытия и освоения Северного морского пути. Т. 4. Научное и хозяйственное освоение Советского Севера 1933–1945 гг. Л., 1969. С. 25, 34, 236, 242–243.
- Бергавинов В. И., Козлов А. И. 1929 год: «Лесная супердержава» // Свободная мысль. 2009. № 1. С. 159–174.
- Кауфман М. Итоги и перспективы внешней торговли (к перспективному плану по внешней торговле) // Плановое хозяйство. 1929. № 4. С. 76–94.
- Килин Ю. М. Пограничная окраина великой державы: Советская Карелия в 1923–1938 гг. Электронные данные. Петрозаводск, 2012. 1 электрон. опт. диск (CD-R). С. 6, 36.
- Колениус М. Мировой лесной рынок на пороге 1934 г. // Лесная индустрия. 1934. № 2. С. 46–54.
- Крылов А. И. 70 лет на мировом рынке // Лесная промышленность. 1996. № 4. С. 22–24.
- Кулагин О. И. «Эффект колеи» зависимости в лесной промышленности Карелии как фактор социально-экономического развития региона в конце XIX – XX вв. // Региональные исследования. 2015. № 1 (47). С. 145–152.
- Квят Ф. Лесная промышленность // Сибирская советская энциклопедия. Т. 3. М., 1932. С. 100–110.
- Малая Советская энциклопедия. 2-е изд. Т. 6. М., 1937.
- Мишустин Д. Д. Внешняя торговля и индустриализация СССР. М., 1938. С. 101, 108, 110, 115, 117.
- Народное хозяйство СССР. 1922–1972 гг. Юбилейный статистический ежегодник. М., 1972. С. 493–495.
- Первозванский И. В. Очерки по развитию лесного хозяйства и лесной промышленности Карелии // Труды Карельского филиала Академии наук СССР. Вып. XIX. Вопросы рационального использования лесов Карелии. Петрозаводск, 1959. С. 5–75.
- Рупасов А. И. Лесной экспорт СССР в конце 1920-х – начале 1930-х гг. и конкуренция на европейском рынке // Новейшая история России. 2018. Т. 8. № 1. С. 82–98.
- Санников Л. И. Краевое районирование и таможенная реформа конца 1920-х гг. Северный край во внешней торговле СССР // Европейский Север: проблемы территориального управления и развития: Сборник научных статей; составители С. И. Шубин (ответственный редактор), А. О. Подоплекин, П. С. Журавлев. Архангельск, 2010. С. 43–47.
- Сенчуров К. Т. Война и лесопильная промышленность Швеции и Финляндии // Лесная промышленность. 1941. № 1. С. 44.
- Сибирцев Н., Итин В. Торговое мореплавание в Сибири и 15 лет Карских экспедиций // Северный морской путь и Карские экспедиции. Новосибирск, 1936. С. 42, 51, 74–75, 77–78, 88, 109, 112, 114–117.
- Совалов А. Структура внешнего торгового оборота СССР // Народное хозяйство СССР. 1932. № 5–6. С. 116–124.
- Соколов А. А. Белогорский лесокомбинат // Советская Арктика. 1936. № 9. С. 45–46.
- Социалистическое строительство СССР. Статистический ежегодник. М., 1935. С. 567–568, 572–579, 581, 583, 585.
- Социалистическое строительство СССР. Статистический ежегодник. М., 1936. С. 680–683, 690–693.
- Спецуро Н. В. Перспективы развития лесной промышленности Крайнего Севера // Советская Арктика. 1935. № 2. С. 45–48.
- Страна Советов за 50 лет. Сборник статистических материалов. М., 1967. С. 44.
- Тимофеев Н. В. Лесная индустрия в юбилейном году // Лесная промышленность. 1970. № 4. С. 1–5.
- Холодный дом России: документы, исследования, размышления о региональных приоритетах Европейского Севера / Редактор-составитель С. И. Шубин. Архангельск, 1996. С. 198–199, 202–204, 206.
- Шубин С. И. Северный край в истории России. Проблемы региональной и национальной политики в 1920–1930-е годы: Монография. Архангельск, 2000. С. 43, 308.