



Введение в Систему отслеживания легальности происхождения древесины Китая¹



Эшелон из Иркутска перед отправкой в Китай

Стандарт отслеживания легальности происхождения древесины

Правительство Китайской Народной Республики и китайская лесная промышленность разрабатывают политику, инструменты, стандарты и инициативы для борьбы с нелегальной заготовкой древесины и ее торговлей. Их цель — создать такую систему отслеживания легальности происхождения древесины, которая отвечала бы требованиям рынка, как международным, так и китайским, стимулировала бы мировую торговлю легальной лесной продукцией, заготовленной в устойчиво управляемых лесах, помогала бы предприятиям Китая быть полноценными участниками международного рынка и поддерживала бы легальность и прозрачность цепочек поставок во всем лесозаготовительном секторе.

Такая система отслеживания легальности происхождения древесины состоит из двух звеньев — нормативной базы по обеспечению легальности и Китайской системы отслеживания легальности происхождения древесины (CTLVS).

Для развития CTLVS необходимы расширение возможностей для демонстрации легальности источников происхождения лесной продукции, а также подготовка руководств и инструментов, которые потребуются компаниям для соответствия требованиям, предъявляемым к легальности, устойчивости и корпоративной социальной ответственности в Китае в будущем.

В краткосрочной перспективе в рамках нормативной базы Китайская государственная лесная администрация пытается внедрить меры по отслеживанию легальности происхождения импортируемой лесной продукции. В перспективе рассматривается создание более емкой законодательной базы для регулирования легальности в сфере торговли лесной продукцией.

Нормативная база и система CTLVS дополняют друг друга. Внедрение стандартов и инструментов в рамках CTLVS пока только добровольное, а нормативы, планируемые правительством, будут обязательными и потребуют от компаний подтверждения легальности происхождения импортируемых лесоматериалов.

Нормативный инструментарий будет использован для того, чтобы стимулировать промышленные объединения и отдельные компании к следованию стандартам и применению разрабатываемых инструментов. Одновременно участники процесса по разработке CTLVS формируют комплекс мер в ходе консультирования и предоставления своих рекомендаций правительству.

CTLVS превращается в систему, регулиющую легальность оборота древесины и лесопродукции в Китае (приложения 1 и 2).

Промышленные объединения Китая разработали собственные стандарты и концепции легальности древесины при поддержке совместного Китайско-британского проекта по международным инвестициям и торговле в лесной отрасли и Китайской академии лесоводства.

Разработанный Китайской национальной ассоциацией лесной промышленности стандарт отслеживания легальности происхождения древесины рассматривается как важный элемент CTLVS. Китайская национальная ассоциация лесной промышленности презентовала стандарт 22 сентября 2017 года на 4-й Международной конференции по древесным плитам в г. Линьи (Китай).

Стандарт устанавливает требования к легальности, начиная с уровня управления лесами и далее по всей цепочке поставок. Требования к лесоуправлению включают регистрацию компании, уплату налогов, соответствие национальному законодательству, права аренды, разрешения на вырубку и планы ведения лесного хозяйства.

Требования к цепочке поставок включают требования к легальности происхождения древесины для переработки и продажи, развитие системы управления легальностью древесины и верификации происхождения как местной, так и импортируемой древесины, документооборот, транспортировку и продажи.

Стандарт применим к древесине, заготавливаемой внутри страны и к импортируемой. Компаниям, выполняющим требования стандарта, промышленные объединения будут выдавать знак подтверждения легальности древесины, который можно ставить на лесопродукцию. После выхода стандарта Китайская национальная ассоциация лесной промышленности планирует установить оперативные правила. Несмотря на то, что следование этому стандарту будет добровольное, нормативы относительно легальности, которые Китай планирует ввести, вдохновят предприятия — членов Китайской национальной ассоциации лесной промышленности и Китайскую ассоциацию распространения лесной продукции на следование ему. С помощью стандарта этим предприятиям будет проще выполнить обязательные требования к легальности происхождения древесины в будущем.

В случае если стандарт будет тщательно проработан и основательно внедрен и члены двух национальных объединений (вместе охватывающие 80 % импортеров и экспортеров древесины и лесной продукции Китая) будут ему следо-

¹ Опубликовано EU FLEGT Facility 10 октября 2017 года. Перевод на русский Д. Луговой (WWF России). URL: <http://www.euflegt.efi.int/publications/introduction-to-china-s-timber-legality-verification-system>



вать, он значительно повлияет на легальность на глобальном уровне.

На данный момент компаниям оказывается поддержка в разработке систем управления и должной добросовестности, основанных на инструментарию должной добросовестности, разработанной Китайской академией лесоводства с помощью Проекта по международным инвестициям и торговле в лесной отрасли.

Расширение возможностей для внедрения системы обеспечения должной добросовестности

Методика создана для помощи китайским компаниям в разработке систем должной добросовестности и соответствия требованиям международного и национальных рынков в будущем. В ней содержатся руководство к действию, образцы и инструменты по архитектуре процедур системы должной добросовестности и политики закупок, определению и картографированию информации о цепи поставок, оценке и управлению рисками.

В дополнение (при поддержке Проекта по международным инвестициям и торговле в лесной отрасли) Китайская академия лесоводства основала Китайский альянс по ответственной торговле лесопродукцией и инвестициям под эгидой Центра международной торговли лесопродукцией Китайской государственной лесной администрации для информационной и методической поддержки китайских компаний в вопросах ответственной торговли лесопродукцией.

Китайский альянс по ответственной торговле лесопродукцией и инвестициям работает со своими членами для обеспечения их соответствия требованиям законодательства иностранных потребителей, апробации стандартов подтверждения легальности, проведения тренингов и первых проектов с компаниями по разработке и внедрению систем обеспечения должной добросовестности. Альянс также помогает компаниям заключать партнерские соглашения с участниками международных рынков, расширяя возможности китайских предприятий и создавая партнерства для продвижения ответственного бизнеса. Также выходит ежемесячный информационный выпуск Информационного центра Китайского альянса по ответственной торговле лесопродукцией и инвестициям, действует информационная платформа WeChat и база данных компаний-участниц.

Некоторые категории членства подразумевают разную степень следования принципам устойчивой торговли компаний-участниц. Компании, имеющие подтвержденную систему должной добросовестности и заинтересованные в распространении принципов устойчивой торговли среди своих поставщиков, допускаются к высшему уровню членства. В качестве стимула ответственным компаниям предоставляется доступ для демонстрации и рекламы своей продукции на сайте Китайского альянса по ответственной торговле лесопродукцией и инвестициям.

В приложении 3 приведен экранный снимок с сайта Китайского альянса по ответственной торговле лесопродукцией и инвестициям.

Расширение возможностей китайских предприятий, работающих за рубежом

Китайские предприятия, работающие за рубежом, играют значительную роль в СТЛВС. Вероятно, Китай будет продолжать увеличивать объемы своих инвестиций в страны — заготовители древесины, поскольку призывает свои компании развиваться глобально как часть Инициативы «Пояс и Путь».

Большинство китайских предприятий, работающих за рубежом, имеют сильные связи внутри страны и поставляют продукцию на китайский рынок. Поэтому им очень важно выполнять требования законодательства той страны, в которой они ведут свою деятельность, чтобы поставляемая в Китай конечная продукция была легальной.

Министерство торговли и Китайская государственная лесная администрация издали два руководства (добровольных к использованию) для китайских предприятий, вовлеченных в лесопромышленную деятельность за пределами страны. Помимо вопросов легальности они освещают также разные аспекты устойчивого ведения лесного хозяйства.

Руководство для китайских компаний по устойчивому ведению лесного хозяйства за рубежом вышло в августе 2007 года и состоит из глав, посвященных соблюдению законодательства стран, в которых компании ведут свою деятельность, лесохозяйственному планированию, охране биоразнообразия и воздействию лесохозяйственной деятельности на окружающую среду, включая конверсию лесных земель и развитие местной инфраструктуры.

Руководство для китайских компаний по устойчивому ведению лесного хозяйства и переработке древесины за рубежом, вышедшее в 2009 году, дополняет предыдущее руководство рекомендациями по переработке и транспортировке древесины, обучению и проведению консультаций с заинтересованными сторонами.

Руководство по иностранным инвестициям и торговле уже подготовлено, но еще не издано.

Эти руководства предполагают добровольное использование и содержат общие принципы, которых компаниям рекомендовано придерживаться. Для того чтобы компаниям было легче начать следовать рекомендациям на практике, Китайская академия лесоводства разрабатывает справочники по странам, в которых будет содержаться практическая информация о местном законодательстве, а также будут показаны преимущества усиления экологических и социальных мер безопасности при работе на местах и устойчивого ведения лесного хозяйства в целом.

Одно из таких руководств для китайских компаний, работающих в Мозамбике, было выпущено в сентябре 2016 года. Помимо общей информации о лесном секторе страны в нем есть разделы, посвященные инвестициям, трудовым ресурсам, нормативно-правовой базе в сфере лесного хозяйства, транспортировке, переработке, торговле, правам и обязанностям местных сообществ. В руководстве есть таблицы, в наглядной форме представляющие национальное законодательство, региональные и международные соглашения в упоминаемых сферах.

При поддержке Проекта по международным инвестициям и торговле в лесной отрасли разработаны руководства для Габона, Гайаны и Мьянмы. Руководство по устойчивым иностранным инвестициям и торговле для китайских компаний, работающих в Габонской Республике, дорабатывается после полевой апробации и заключений экспертов. Будет изменена глава о рисках, связанных с инвестициями в лесной сфере, и стратегиях по их снижению, особенно о рисках, связанных с легальностью и возможным негативным социальным и экологическим воздействием. Подобные руководства для других стран либо проходят экспертизу, либо еще разрабатываются. Китайская академия лесоводства планировала провести полевую апробацию руководства для Гайаны до конца 2017 года.

Кроме того, Китайская академия лесоводства поддерживает компании во внедрении руководств 2007 и 2009 годов посредством координации обучающих платформ и проведения тренингов по устойчивому ведению лесного хозяйства.



ПРИЛОЖЕНИЕ 1

Обзор Стандарта отслеживания легальности происхождения древесины

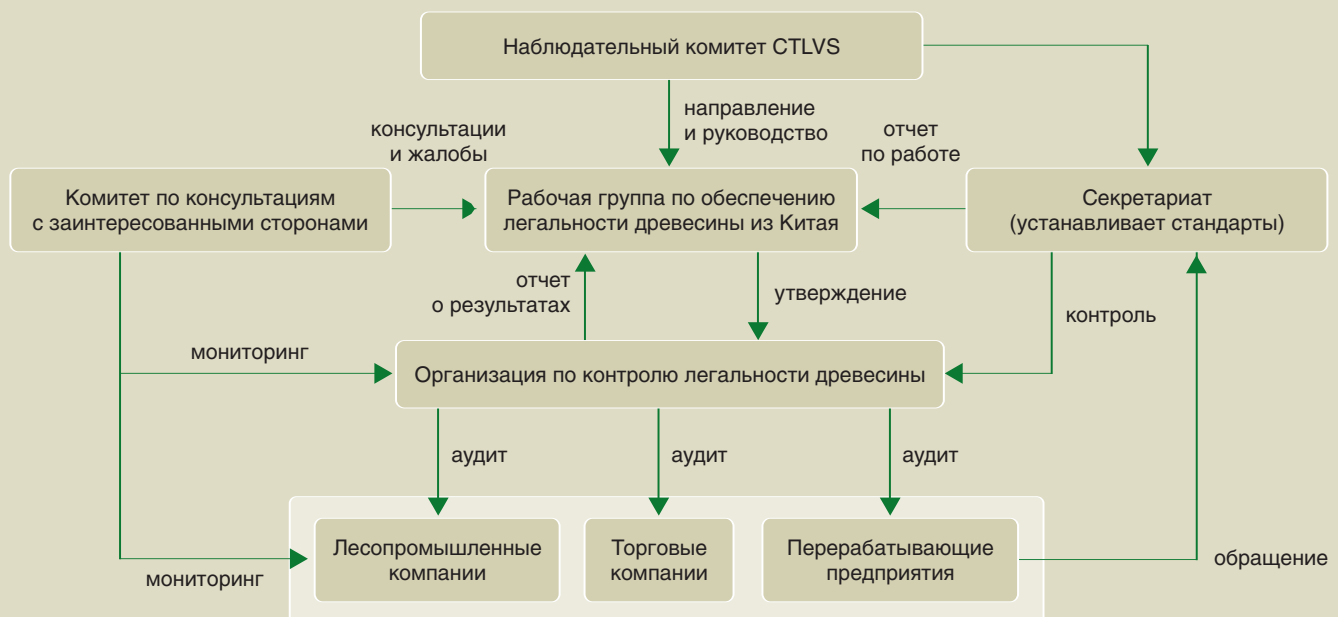
Характеристика	Стандарт отслеживания легальности происхождения древесины
Определение легальности происхождения древесины	Относится к лесозаготовке, транспортировке, переработке и торговле древесиной в соответствии с законодательством страны, в которой предпринимается вышеописанная деятельность, и с международными соглашениями, стороной которых данная страна является
Охват продукции	В Стандарте не оговариваются типы продукции, которые он регулирует. Однако определение предприятий лесного сектора, включенных в Стандарт, ссылается на широкий спектр продукции: пиломатериалы, фанера, деревянная мебель, деревянные половые покрытия и прочая древесная продукция; целлюлозно-бумажные изделия, декоративные бумажные изделия
Регулируемые стороны	Стандарт относится к лесозаготовительным, торговым и перерабатывающим предприятиям. Регулируются все компании цепочки поставок
Добровольный (обязательный)	Стандарт добровольный
Механизм стимулирования	До сих пор неясно, будет ли в Стандарте какой-либо механизм стимулирования. Запланированные Китаем меры по импорту могут простимулировать компании следовать Стандарту и принять обязательства по должной добросовестности, чтобы соответствовать государственному регулированию. Кроме того, Стандарт превосходит вхождение в обиход маркировки продукции, подтверждающей ее легальность. Возможность использования такой маркировки может подтолкнуть компании соответствовать Стандарту
Обязательства	Ключевое обязательство — должная добросовестность
Статус сертификации третьей стороны	Не определен
Аудит	Требования к применению Стандарта находятся в процессе разработки

ПРИЛОЖЕНИЕ 2

Предполагаемая схема внедрения CTLVS

Центр международной торговли лесопроductцией разработал схему внедрения CTLVS в 2015 году. Ее цель — добровольная, экономически эффективная система верификации, основанная на должной добросовестности и внедряемая правительством.

На схеме внедрения CTLVS изображены ключевые участники в соответствии с предложениями 2015 года. Большинство обязательств и документов по системе до сих пор в разработке. Структура, скорее всего, изменится, поскольку нормативная база по легальности происхождения древесины в Китае еще формируется.





В состав координационного совета CTLVS войдут Китайская государственная лесная администрация, Китайская таможня, Министерство торговли и Министерство иностранных дел. Центр международной торговли лесопродукцией будет играть ведущую роль — роль практического исполнителя как Секретариат Рабочей группы по обеспечению легальности древесины из Китая. Секретариат будет устанавливать критерии (стандарты), контролировать и, возможно, отслеживать выполнение CTLVS от лица Рабочей группы по обеспечению легальности древесины из Китая. В Рабочую группу также войдут представители промышленных объединений, контрольных организаций и исследовательских институтов. Основными задачами Рабочей группы станут разработка проверочных стандартов, создание и наделение полномочиями Организации по контролю легальности древесины.

Организация по контролю легальности древесины будет работать напрямую с компаниями. Она будет нести ответственность за проверку соответствия, выдавать и отзываться заявления по подтвержденным продуктам, предоставлять информацию о контролирующей деятельности и проверенных предприятиях Рабочей группе по обеспечению легальности древесины из Китая. Ра-

бочая группа должна будет официально наделить полномочиями Организацию по контролю легальности древесины для того, чтобы она могла начать свою работу.

Консультации с заинтересованными сторонами будут включены в процесс внедрения CTLVS. Будут приглашаться комитеты, представляющие государственные органы, объединения, компании и НПО для обсуждения развития и функционирования системы. Гражданское общество будет принимать участие в отслеживании и контроле эффективности внедрения CTLVS.

© А. Карасов



Брошенная древесина на лесосеке в Иркутской области

ПРИЛОЖЕНИЕ 3

Экранный снимок с сайта Китайского альянса по ответственной торговле лесопродукцией и инвестициям



Примечание. Эта публикация была подготовлена для реализации рабочего плана на 2017 год в рамках Механизма двустороннего сотрудничества между Китаем и ЕС. EU FLEGT благодарит Китайскую академию лесоводства и Китайско-британский проект по международным инвестициям и торговле в лесной отрасли за предоставленную информацию о CTLVS.

