



РЕГИОНАЛЬНЫЙ РЕГИСТР РИСКОВ при поставках контролируемой древесины согласно требованиям FSC на примере Красноярского края



©WWF России / Виктор ЖИВОТЧЕНКО

Е. Бубко, КРЭОО «Красноярская региональная рабочая группа содействия добровольной лесной сертификации»

Современный уровень развития контролирования источников древесины

В последнее время для России актуален поиск механизмов, связанных с подтверждением легальности происхождения продукции. Это объясняется ужесточением условий экспорта продукции лесного комплекса и внедрением государственных политик ответственной закупки древесины и изделий из нее, действующих во многих странах, в том числе в странах Евросоюза, Бразилии, Японии и Мексике.

На сегодняшний день основным доступным для российских предприятий механизмом подтверждения легальности продукции являются международные сертификаты цепочек поставок и контролируемой древесины. По данным на 24 августа 2009 г., в мире по системе Лесного попечительского совета (FSC) сертифицирована 14 601 цепочка поставок по стандарту FSC-STD-40-004 (CoC), 949 цепочек контролируемой древесины по стандарту FSC-STD-40-005 (CW) и 11 цепочек контролируемой древесины по стандарту FSC-STD-30-010 (CW/FM). По CoC лидируют США (3 363), Великобритания (1 841), Япония (942), по CW — Канада (169), США (159), Бразилия (52), по CW/FM — Никарагуа (2), Индонезия (2), Боливия (2). В России по стандарту FSC-STD-40-004 выдано только 76 сертификатов, по FSC-STD-40-005 — 39. Отсутствие у лесопромышленного предприятия сертификата цепочки по-

ставок и контролируемой древесины практически лишает его возможности выйти на международные лесные рынки.

В сложившейся ситуации лесопромышленные предприятия вынуждены контролировать свои источники древесины, чтобы гарантировать отсутствие:

- нелегально заготовленной древесины;
- древесины, заготовленной с нарушением традиционных и гражданских прав;
- древесины, заготовленной в лесах, где высокие природоохранные ценности находятся под угрозой в результате лесопользования;
- древесины, заготовленной на участках, переведенных в плантации или нелесные земли;
- древесины из лесов, где выращиваются генетически модифицированные деревья.

В России вопрос о контроле источников особенно касается предприятий, которые производят FSC-сертифицированную продукцию смешанного происхождения. Для этого они разрабатывают собственные программы проверки источников древесины поставщиков на территориях их лесопользования (арендных базах) и проводят полевые проверки или поручают данный вид работы сторонней организации. При этом аккредитованный орган по сертификации анализирует и проверяет техническую адекватность и состоятельность оценки риска, проведенной предприятием. Поэтому предприятия определяют наиболее приемлемый и эффективный подход к контролю источников древесины в зависимости от сферы деятельности, производственных мощностей и опыта.

Однако в мировой практике эффективным подходом к оценке риска является разработка национальных и (или) ре-



гиональных регистров рисков с выделенными зонами риска на уровне района происхождения (например, страны, региона, административного района). Данные регистры служат основой при проведении сертификации и ресертификации контролируемой древесины и цепочки поставок, а также при проверке источников отдельных категорий контролируемой древесины. При этом органы государственной власти могут определить приоритетные районы для работы по предотвращению несанкционированных видов деятельности, в том числе незаконных рубок. Такие регистры позволяют использовать унифицированную оценку риска, грамотно оценивать риск закупки древесины из неприемлемых источников для своих поставщиков, а также снизить издержки при проведении или полевых проверок за счет исключения ряда индикаторов или субиндикаторов с низким уровнем риска.

История создания регионального регистра рисков

Работа по созданию регионального регистра рисков при поставках контролируемой древесины согласно требованиям FSC в Красноярском крае началась в октябре 2007 г. Первым шагом на пути создания регистра явились решения, принятые на информационном семинаре-совещании, который проходил в рамках заседания КРЭОО «Красноярская региональная рабочая группа содействия добровольной лесной сертификации» (КРПГ). Цель семинара — ознакомить участников с основными понятиями и требованиями FSC в области контролируемой древесины и регистра рисков, а также создание в рамках КРПГ группы по контролируемой древесине и регистру рисков. В семинаре участвовали представители различных организаций, в том числе КРПГ, филиала ФГУ «Рослесозащита» «Центр защиты леса Красноярского края», Алтае-Саянского отделения WWF России, НПО «Друзья сибирских лесов», Росприроднадзора, Службы по контролю в сфере природопользования Красноярского края, Института леса им. В.Н. Сукачева СО РАН, ГОУ ВПО «Сибирский государственный технологический университет», ОАО «Лесосибирский ЛДК №1», ЗАО «МД-РУС» группы компаний VELUX, ООО «Енисейлесозавод», ОАО «Маклаковский ЛДК». Участники семинара поддержали идею о создании рабочей группы по региональному регистру рисков для Красноярского края с целью осуществления текущей и оперативной работы, связанной с разработкой проверочных показателей и критериев оценки участков низкого и неопределенного риска, а также с созданием карты регистра рисков для края.

В дальнейшем Координационный совет КРПГ подготовил положение о работе группы, утвердил ее персональный состав и ответственных экспертов, а также определил план работы. Вся деятельность по созданию регионального регистра риска осуществлялась в рамках совместного проекта «ИКЕА» и FSC под руководством Российского национального офиса FSC и при участии представителей Российской национальной инициативы FSC.

Принципы работы по созданию регионального регистра рисков

Работа над созданием регионального регистра рисков проводилась не только в Красноярском крае, но и в Кировской обл. сотрудниками НП «Участники лесной сертификации Кировской области». Данные субъекты РФ выбраны в качестве пилотных регионов. Поэтому основные цели совместных усилий заключались в создании адекватных регистров рисков своих субъектов РФ и в разработке теорети-

ко-методического обоснования оценки региональных регистров рисков при поставках контролируемой древесины согласно требованиям FSC. Для этого перед рабочими группами были поставлены задачи:

- определить теоретические подходы к оценке региональных регистров рисков;
- разработать методические подходы к оценке региональных регистров рисков;
- разработать рекомендации по созданию региональных регистров рисков;
- разработать проект регионального регистра рисков при поставках контролируемой древесины согласно требованиям FSC для общественного обсуждения.

В результате должен быть создан ряд документов (в виде регистра рисков, процедур, рекомендаций, картографического материала, баз данных), которые должны отвечать следующим требованиям:

- основываться на всестороннем анализе международных и российских нормативных актов, инструкций и методических документов федерального, регионального и местного уровней управления, отчетов научных исследований, обзоров состояния и динамики развития, а также фактического материала, полученного в результате анкетирования и интервьюирования заинтересованных сторон;
- соответствовать требованиям российского законодательства и международным обязательствам, принятым Российской Федерацией, а также требованиям по контролируемой древесине, включая FSC-STD-40-005 (версия 2.0);
- базироваться на здравом смысле и удовлетворять потребности всех участников лесных отношений;
- выявлять возможные риски в лесопользовании на территории субъекта РФ;
- представляться в форме, позволяющей провести их независимую последующую оценку экспертами систем добровольной сертификации.

Для эффективной работы над созданием регионального регистра рисков и проведения оценки по унифицированной методике была выстроена система взаимодействия с заинтересованными сторонами, в рамках которой определены ответственность, полномочия, методы взаимодействия и обмена информацией, а также созданы условия, обеспечивающие:

- объективность оценок за счет независимости привлекаемых к работе экспертов и полноты состава рабочей группы;
- воспроизводимость результатов оценки за счет применения правил и процедур, документального оформления результатов оценки, четкой организации системы учета и хранения полученной информации;
- конфиденциальность всей информации, полученной в ходе проведения оценки;
- информативность за счет распространения официальной информации о результатах оценки.

В разработке регионального регистра рисков Красноярского края непосредственно участвуют (рис. 1):

- директор Российского национального офиса FSC, осуществляющий руководство и несущий ответственность за разработку регионального регистра риска (в дальнейшем за его внедрение и поддержание в актуальном состоянии), слаженную деятельность групп экспертов в целом, а также за определение и доведение до последних ответственных и полномочий;
- группа экспертов Красноярского края, которая разрабатывает региональный регистр рисков, в том числе определяет проверочные показатели и критерии оценки (совместно с группой экспертов Кировской обл.), собирает

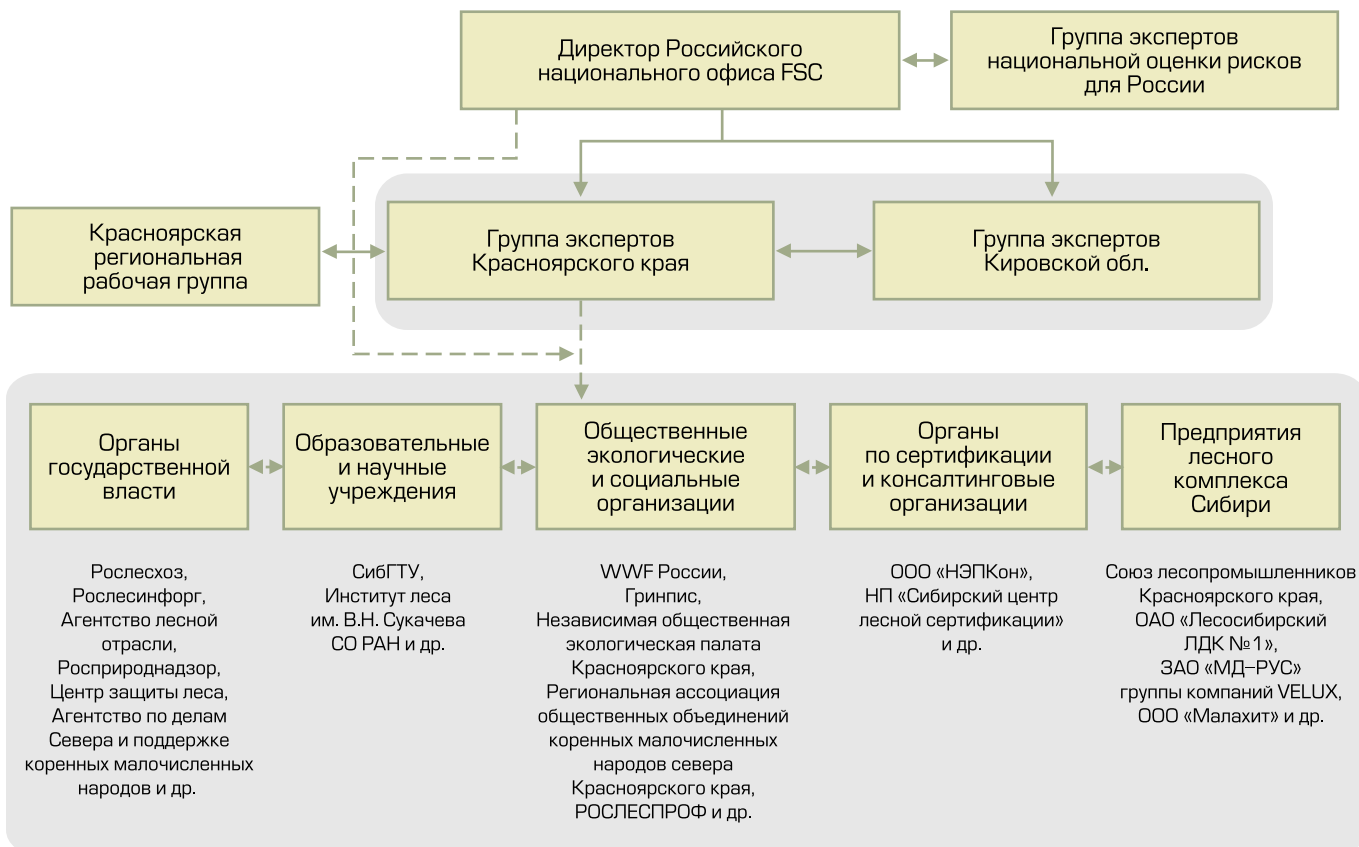


Рис. 1. Система взаимодействия с заинтересованными сторонами по вопросам контролирования источников древесины и разработки регионального регистра рисков

и анализирует сведения для оценки территории края в целом, по отдельным категориям, индикаторам, показателям, проводит опросы и анализирует результаты оценки;

- Национальная инициатива FSC, разрабатывающая национальный регистр рисков и проверяющая соответствие регионального регистра риска национальному регистру;
- Координационный совет КРПГ, осуществляющий согласование, утверждение регионального регистра рисков и определение основных направлений для улучшения регионального регистра риска и деятельности работы группы экспертов.

Оперативный обмен информацией между участниками, разработавшими региональный регистр рисков, осуществлялся в режимах skype-конференций, заседаний КРПГ, на которых анализировались результаты работы на адекватность, пригодность и вносились изменения в них, совещаний различных уровней, семинаров в области контролирования источников, деловых встреч и переписки.

В процессе разработки регионального регистра рисков обеспечено оптимальное сочетание различных методов работы с целью

эффективного использования выделенного времени и получения максимальной результативности в работе, включая:

- опрос заинтересованных сторон для поиска и сбора информации;
- наблюдения, сделанные в ходе работы и основанные на объективном доказательстве, с целью сбора необходимой и интерпретации получаемой информации;
- экспертные методы для сбора необходимой и интерпретации получаемой информации;
- анализ информации, размещенной в ресурсах сети Интернет, печатных изданиях, отчетах и тематических статьях, для принятия



© Татьяна БУДА

Обсуждение проекта регионального регистра риска на заседании КРПГ



© Татьяна БУДА

Информирование заинтересованных сторон о проекте регионального регистра рисков



правильных решений при установлении причин неопределенного риска, в общении с заинтересованными сторонами и при подготовке документов.

Этапы создания регионального регистра риска

Региональный регистр рисков создан в соответствии с процедурой FSC-PRO-60-002. Этапы его создания представлены на рис. 2.

Работа группы экспертов началась с установления района происхождения, где затем должны быть выделены зоны низкого и неопределенного уровней риска. Под районом происхождения понимается общее географическое определение для территории внутри страны, которая имеет сходные характеристики и сходный уровень риска источника древесины с категориями контролируемой древесины. Районом происхождения регионального регистра рисков может быть муниципальной район или лесничество. В Красноярском крае границы муниципальных районов не совпадают с границами лесничеств. Поскольку на его территории насчитываются 44 муниципальных района и 61 лесничество, рабочей группой было принято решение считать районом происхождения лесничество.

На втором этапе работы определена методика оценки риска, которая устанавливает правила и процедуры организации, планирования и проведения оценки риска, документального оформления ее результатов и их анализа. При проведении оценки риска использовался подход, основанный на принципе предосторожности: любая территория Красноярского края считается районом неопределенного уровня риска пока принадлежность к низкому уровню не доказана с помощью процедуры оценки риска, осуществленной на должном уровне в соответствии с требованиями FSC.

На следующем этапе для каждой из пяти категорий контролируемой древесины определены проверяемые показатели, критерии оценки, источники информации федерального и регионального уровней. Полученная информация по каждому разработанному показателю и критерию зарегистрирована в специальной форме и обработана по каждому показателю, индикатору и в целом по категориям для каждого лесничества с помощью разработанной базы данных (рис. 3).

В дальнейшем группой экспертов определены конкретная форма, структура и содержание регионального регистра рисков в связи с отсутствием единых жестких требований FSC к оформлению региональных регистров рисков, их разделам и содержанию. Выбранная форма регионального регистра рисков демонстрирует соответствие требованиям FSC, отражает особенности Красноярского края и описывает подходы выделения зон низкого уровня риска при закупке отдельных категорий контролируемой древесины, а также порядок и процедуры оценки риска на территории Красноярского края. В структуру построения регионального регистра рисков группой экспертов включены 11 элементов: титульный лист; содержание; введение; область применения; нормативные ссылки; термины и определения; краткая характеристика Красноярского края; основная часть (в том числе карты с выделенными зонами рисков по каждой категории и общая); заключение; библиографический список; приложения. При этом региональный регистр рисков разработан с учетом требований, установленных в следующих документах:

- FSC-STD-40-005 (Стандарт для оценки предприятием FSC-контролируемой древесины);
- FSC-STD-40-004 (Стандарт FSC цепочки поставок для предприятий, поставляющих и производящих FSC-сертифицированную продукцию);

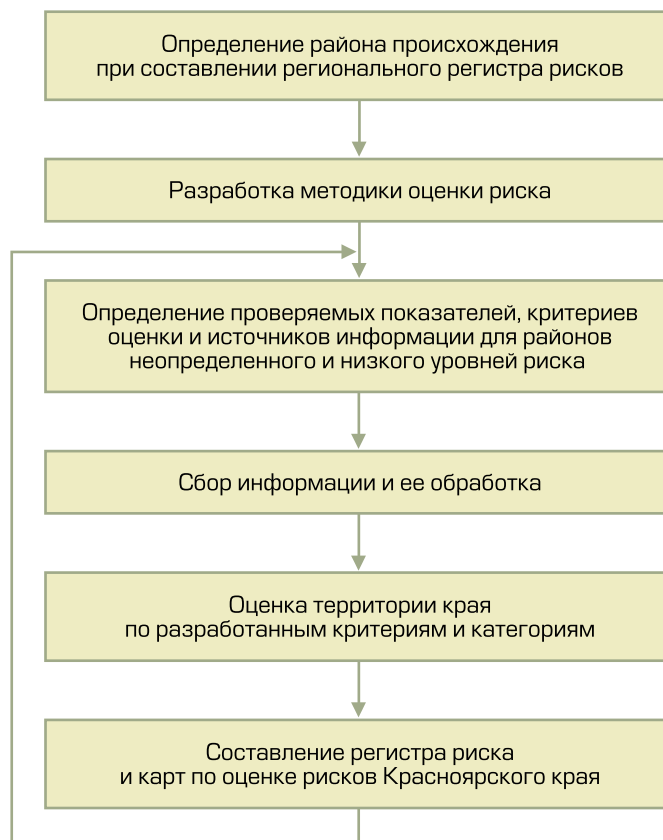


Рис. 2. Этапы создания регионального регистра рисков

- FSC-STD-30-010 (Стандарт по FSC-контролируемой древесине для управляющих лесами предприятий);
- FSC-STD-01-003 (Критерии соответствия «малым лесам или лесам с низкой интенсивностью управления», SLIMF);
- FSC-POL-30-401 (Сертификация по системе FSC и Конвенция Международной организации труда);
- Канадская матрица контролируемой древесины;
- национальный регистр рисков при поставках контролируемой древесины согласно требованиям FSC для РФ.

Разработанный региональный регистр рисков может служить информационной базой при оценке риска в отношении FSC-контролируемой древесины, заготавливаемой в Красноярском крае, и использоваться:

- лесозаготовительными предприятиями, желающими получить сертификат контролируемой древесины;
- лесопромышленными предприятиями, производящими FSC-сертифицированную продукцию смешанного происхождения;
- трейдерами, покупающими и продающими FSC-контролируемую древесину в рамках торговых операций, имеющих сертификат цепочки поставок;
- органами по сертификации при проведении аудитов и инспекционного контроля;
- заинтересованными сторонами широкого круга, включая специалистов лесного хозяйства, экологов, государственных, производственных, коммерческих и общественных организаций, представляющих различные интересы участников лесных отношений.

В настоящее время проект регионального регистра рисков для Красноярского края проходит процедуру согласования и утверждения, после которой планируется представить его в FSC на одобрение.

Таким образом, на примере Красноярского края определены унифицированные подходы и методы оценки рисков закупки древесины из неприемлемых источников,



Оценка категории 3 «Древесина, заготовленная в лесах, где высокие природоохранные ценности находятся под угрозой в результате лесопользования» (фрагмент)

Требования, применимые к древесине из лесов, где высокие природные ценности находятся под угрозой (ИНДИКАТОРЫ)	Проверочные показатели	Критерии оценки	Источники информации	Выводы
<p>3.1а. Лесной район не входит в состав экорегиона (субэкорегиона) из списка 200 глобальных экорегионов WWF</p>	<p>3.1а.1. Отсутствие угрозы биоразнообразию экорегионов в мировом масштабе</p>	<p>3.1а.1.1. Отсутствие или незначительная часть площади (менее 5 % общей площади) на территории лесничества экорегиона WWF</p>	<p>Федеральные источники:</p> <ol style="list-style-type: none"> 1. WWF- Local to Global Environmental Conservation (http://www.panda.org/what_we_do/where_we_work/ecoregions/ecoregion_list/) 2. Greenpeace World Intact Forest Landscapes (http://www.intactforests.org/statistics/ecoregions_table.htm) 3. Global 200 Ecoregions (http://www.nationalgeographic.com/wildworld/profiles/g200_index.html) 4. Карта глобальных экорегионов WWF (http://www.worldwildlife.org/science/ecoregions/WWFBinaryitem4811.pdf) <p>Региональные источники:</p> <ol style="list-style-type: none"> 5. Проект ПРООН/ГЭФ «Сохранение биоразнообразия в российской части Алтае-Саянского экорегиона» (http://www.altai-sayan.org, официальные запросы) 6. Биоразнообразие Алтае-Саянского экорегиона (http://www.bioaltai-ayan.ru/) <p>...</p>	<p>Красноярский край расположен на территории трех экорегионов:</p> <ol style="list-style-type: none"> 1. Алтае-Саянский (№ 79). 2. Восточно-сибирская тайга (№ 84). 3. Таймырский экорегион (№ 116, не относится к приоритетным экорегионам). <p>Алтае-Саянский экорегион представляет собой уникальное сочетание лесов, горных тундр, степей и пустыней в центре Азии. Его площадь составляет 1 065 000 км² (62 % расположены на территории России, 29 % — в Монголии, 5 % — в Казахстане, 4 % — в Китае). Экорегион охватывает территорию 26 лесничеств Красноярского края.</p> <p>...</p> <p>Оценка риска 3.1а.1.1: неопределенный уровень для всех лесничеств Красноярского края, кроме Таймырского лесничества</p>

Рис. 3. База данных «Региональный регистр рисков»

сформированы рекомендации по созданию регионального регистра рисков и разработан проект для общественного обсуждения «Региональный регистр рисков при поставках контролируемой древесины согласно требованиям FSC для Красноярского края», который представляет реальную картину зон рисков в крае. Наработки, полученные в ходе работы группы экспертов Красноярского края, могут служить основой для воспроизведения регистров рисков заинтересованными организациями в других субъектах РФ и

за ее пределами, а также быть использованы для обучения по вопросам, связанным с контролем за древесиной, при подготовке к аудиту и сертификации, при проверке источников древесины поставщиков. Кроме того, проведенная работа будет содействовать созданию благоприятной среды для прозрачной, выгодной торговли лесной продукцией и привлечению инвестиций, а также расширению добровольной лесной сертификации на территории Красноярского края.



КРЭОО «Красноярская региональная рабочая группа по добровольной лесной сертификации»

Процесс развития добровольной лесной сертификации в Красноярском крае инициирован Всемирным фондом дикой природы (WWF) и Инициативной группой по лесной сертификации Красноярского края, включающей специалистов Центра защиты леса Красноярского края и Сибирского государственного технологи-

ческого университета. В ноябре 1998 г. на заседании Инициативной группы было принято решение о создании Красноярской региональной рабочей группы по добровольной лесной сертификации (КРРГ) с целью содействия и развития экологически ответственного, экономически жизнеспособного и социально ориентированного лесо-



управления и лесопользования на территории края. При этом было решено, что основной задачей данной организации будет разработка и апробация стандарта по лесопользованию Красноярского края. В 2003 г. группа зарегистрирована как Красноярская региональная экологическая общественная организация «Красноярская региональная рабочая группа содействия добровольной лесной сертификации».

КРПГ — организация, состоящая из представителей различных групп заинтересованных сторон — государственных органов власти, экологических и социальных организаций, лесопромышленных предприятий, коренного населения, органов по сертификации. На сегодняшний день в состав КРПГ входят 26 специалистов из таких учреждений и организаций, как:

- филиал ФГУ «Рослесозащита» «Центр защиты леса Красноярского края»;
- ГОУ ВПО «Сибирский государственный технологический университет»;
- Федеральная служба по надзору в сфере природопользования (Росприроднадзор);
- Служба по контролю в сфере природопользования Красноярского края;
- Агентство по делам Севера и поддержке коренных малочисленных народов Красноярского края;
- Алтае-Саянское отделение WWF России;
- Красноярское общественное движение «Друзья сибирских лесов»;
- Общественный фонд охраны, защиты и воспроизводства лесов Красноярского края;
- КРОО «Красноярский краевой экологический союз»;
- Региональная ассоциация общественных объединений коренных малочисленных народов севера Красноярского края;
- Института леса им. В.Н. Сукачева СО РАН;
- ОАО «Лесосибирский ЛДК № 1»;
- ООО «Енисейский фанерный комбинат»;
- ООО «Малахит»;
- ЗАО «МД-РУС» группы компаний VELUX;
- ОАО «Ангара Пейпа»;
- ООО «Мастер»;
- орган по сертификации NEPCON Asia.

Руководящим органом КРПГ является Координационный совет, состоящий из трех блоков — экологического, экономического и социального. Оперативное руководство осуществляется В.В. Солдатовым, председателем КРПГ. Однако на данный момент в КРПГ проходит реорганизация с целью повышения результативности ее деятельности, связанная с изменением составов Координационного совета, социального и экологического блоков, а также условий работы организации.

Инициативной рабочей группой по поручению Координационного совета реализован подготовительный этап для разработки регионального стандарта по лесопользованию, включающий:

- проведение анализа существующих систем добровольной сертификации (FSC, PEFC, ISO), критериев и индикаторов устойчивого управления лесами РФ и других стран;
- изучение отечественного опыта разработки и внедрения национального и региональных стандартов по лесопользованию;
- создание процедур разработки регионального стандарта и консультационного процесса;
- определение заинтересованных сторон и географических границ регионального стандарта;

- проведение анализа соответствия нормативно-правовой и законодательной документации РФ и Красноярского края принципам и критериям FSC;
- определение структуры регионального стандарта;
- выявление региональных особенностей и специфики ведения лесного хозяйства Красноярского края.

К маю 2001 г. была подготовлена первая версия регионального стандарта. С июня 2001 г. членами КРПГ осуществлялась доработка, корректировка, согласование и апробация регионального стандарта. Апробация проводилась с целью проверки соответствия принципам и критериям FSC, оценки соблюдения различных требований, например, адекватности, полноте, важности, простоте понимания, а также оценки возможности применения стандарта в процессе аудита. Апробация осуществлялась в Минусинском, Енисейском, Мотигинском, Кодинском лесхозах и на ОАО «Лесосибирский ЛДК № 1». Кроме того, в 2003 г. получены и учтены замечания Геммы Ботекис (Европейское представительство FSC). В результате апробаций и корректировок разработана седьмая версия регионального стандарта. В 2009 г. члены КРПГ планируют начать работу по адаптации регионального стандарта с целью включения его в состав национального стандарта в виде дополнительных индикаторов.

С осени 2007 г. на территории края членами КРПГ реализуется проект FSC — IKEA по региональному регистру рисков при поставках контролируемой древесины, который продлится до конца мая 2009 г. В результате проекта планируется:

- разработать критерии и индикаторы участков низкого и неопределенного уровней риска по пяти категориям FSC-контролируемой древесины;
 - провести оценку каждого лесничества Красноярского края;
 - составить карту регионального регистра риска Красноярского края.
- В рамках этого проекта уже реализовано следующее:
- разработаны дополнения к лесохозяйственным регламентам лесничеств и проектам освоения лесов, рекомендации по сохранению биологического разнообразия в процессе лесозаготовок;
 - проведен сравнительный анализ по оценке легальности происхождения продукции на сертифицированном и несертифицированном лесопромышленных предприятиях Красноярского края;
 - сформирована методика определения уровня риска;
 - проведена оценка рисков на территории Красноярского края по первому критерию «Нелегально заготовленная древесина».

Полученный опыт может быть использован в подготовке подобных регистров для большинства субъектов РФ, где развивается сертификация контролируемой древесины.

Члены КРПГ желают Национальной инициативе ЛПС творческих успехов, процветания и развития, надеются на плодотворное сотрудничество и активизацию проведения заседаний инициативы с участием региональных представителей, а также проведения совещаний, семинаров, тренингов по лесной сертификации в Красноярском крае.

Контактная информация:

Красноярск, Академгородок, д. 50А, корп. 2, офис 401
 тел.: (391) 290 71 55, (391) 290 51 73;
 факс: (391) 290 71 55
 e-mail: soldatov@protect.akadem.ru, bubko@rambler.ru