



## НА ПУТИ К ЭКОЛОГИЧЕСКИ ОТВЕТСТВЕННОМУ ЛЕСОПОЛЬЗОВАНИЮ

**А. А. Драчева,**  
Соломбальский ЛДК

Соломбальский лесопильно-деревообрабатывающий комбинат — одно из старейших лесопильных предприятий России. В более чем 70-летней истории комбината можно отметить и рекорды, когда за год было распилено 1 млн 200 тыс. кубометров древесины, и катастрофическое падение производства — до 268 тыс. кубометров в 1995 году, обусловленное разрушением хозяйственных связей с поставщиками. Именно поэтому совет директоров разработал политику формирования собственной лесосырьевой базы. Финансовые преимущества, которые комбинат, как и все экспортеры, получил в результате дефолта, были использованы для того, чтобы поднять «лежавшие на боку» леспромхозы. Для них приобрели необходимую технику, выплатили имеющиеся долги по заработной плате. Сегодня Соломбальский ЛДК более 50 % сырья получает из собственных леспромхозов.

Если инвестиционные планы по развитию лесозаготовительных предприятий будут успешно выполняться, мы сможем в значительной степени обеспечивать собственным сырьем оба деревообрабатывающих предприятия нашей группы: и СЛДК, и Лесозавод № 3.

Об уровне менеджмента на наших предприятиях можно судить по следующим фактам. В 2002 году деревообрабатывающие предприятия были сертифицированы по системе

ISO-9000, на всех предприятиях группы введено бюджетирование, в стадии разработки части проектов находится программа развития группы, включающая модернизацию действующего производства и строительство нового — по глубокой переработке древесины и отходов производства.

Наша конечная продукция на сегодняшний день — пиломатериалы и щепка. Вся «беломорская доска» продается на экспорт: в Великобританию, Германию, Голландию, Бельгию, Францию, Испанию, Египет, Алжир, Израиль.

Безусловно, экологически чувствительные рынки Европы предъявляют нам требования по подтверждению уровня лесопользования на основе международных стандартов. Справедливости ради надо отметить, что еще 2–3 года назад ситуация была несколько иной. Когда мы впервые разослали нашим покупателям письма с вопросами, как они относятся к лесной сертификации и какая система, по их мнению, предпочтительнее, мы получили достаточно сдержанные ответы. И только несколько компаний положительно отреагировали на нашу инициативу. Сегодня отношение со стороны покупателей резко изменилось. Со многими компаниями у нас подписаны соглашения о том, что поставляемые нами пиломатериалы произведены из древесины, заготовленной без нарушения национального законодательства. Мы понимаем, что в современных условиях любой цивилизованный бизнес должен строиться только на основе экологической ответственности, а применительно к лесному бизнесу — на основе экологически ответственного лесопользования. Всем покупателям, с которыми мы работаем по годовым



контрактам, регулярно направляется информация о наших экологических инициативах и проектах, сообщается об их продвижении. Это, несомненно, улучшает имидж компании, повышает ее инвестиционную привлекательность.

Однако осознание важности внедрения принципов устойчивого лесопользования произошло не только вследствие необходимости бороться за рынок и инвестиции. Немалую роль в этом сыграло понимание глобального природоохранного значения лесов, в том числе для поддержания стабильности климата, сохранения биоразнообразия. Кроме того, мы не только рубим и пилим, но и пользуемся дарами леса: собираем грибы, орехи, ягоды. Разве мы не хотим сбегать все это богатство для будущих поколений? А какое удовольствие отдохнуть летом на берегу реки или зимой прокатиться на лыжах по лесной трассе!

Наши отношения с природоохранными организациями за последние три года совершили эволюцию от достаточно агрессивных (со стороны Greenpeace) до основанных на понимании и сотрудничестве. Поворотным моментом на этом пути стал международный семинар «Методические аспекты сохранения биологического разнообразия таежных экосистем», состоявшийся в Архангельске в ноябре 2002 года. Тогда в рамках семинара мы вступили в открытый конструктивный диалог с представителями крупных лесопромышленных компаний

Архангельской области, департамента ЛПК областной администрации, Главного управления природных ресурсов и охраны окружающей среды области, научно-исследовательских и высших учебных заведений, Всемирного фонда дикой природы и Greenpeace. Его результатом стало подписание резолюции, в которой было отмечено, что предприятия ЛПК Архангельской области (в том числе Соломбальский ЛДК и Лесозавод № 3) уделяют большое внимание решению природоохранных вопросов на всех стадиях производства продукции, активно внедряют элементы устойчивого управления лесами, имеют долгосрочные планы в области управления окружающей средой, с пониманием относятся к инициативам природоохранных организаций по сохранению лесов высокой природоохранной ценности.

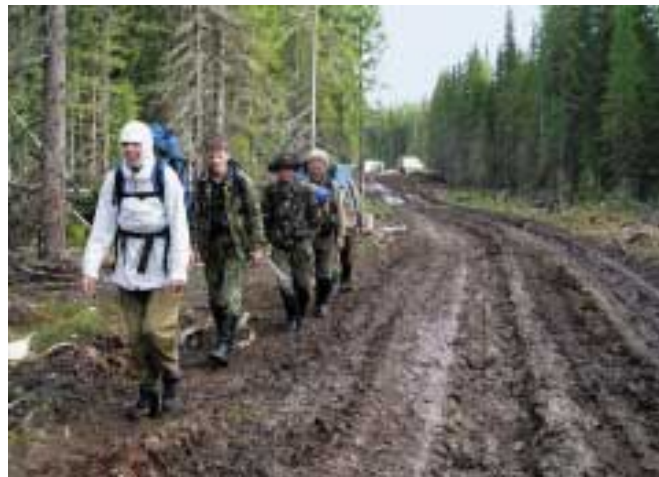
Затем последовали конкретные дела. Разработав экологическую политику и экологическую программу, мы приступили к процессу сертификации лесфонда наших лесозаготовительных предприятий (ЛЗП). Все десять предприятий группы планируется сертифицировать к 2010 году. Осенью прошлого года по договору с аудиторской компанией GFA Terra systems в ОАО «Светлозерсклес» был проведен предварительный аудит по системе FSC, а в июне текущего предполагается провести основной. Аудиторы высоко оценили готовность к сертификации Светлозерсклеса — передового предприятия группы. В настоящее время мы готовим к этому процессу следующее ЛЗП.

Почему мы выбрали именно FSC? Во-первых, в Архангельске есть специалисты, имеющие хорошие знания и опыт по внедрению этих стандартов. Рудольф Сунгуров — директор Северного центра лесной сертификации, принимал участие в различных проектах, связанных с FSC, в том числе в разработке региональных стандартов в нескольких регионах

России. Он пользуется авторитетом не только в нашей стране, но и за рубежом. Именно при помощи его Центра мы проводим работу по обучению работников наших предприятий принципам устойчивого лесопользования.

Во-вторых, наших покупателей устраивает именно сертификат Лесного попечительского совета. Мы считаем, что эффективнее идти по проторенному пути, а не прокладывать новый или сидеть на опушке и ждать, когда будет разработана и принята национальная система сертификации (хотя мы, несомненно, готовы способствовать ее созданию).

В-третьих, в области уже есть несколько предприятий, которые или получили сертификат FSC, или проходят процедуру сертификации по этой системе, а решать возникающие проблемы легче совместно. Так, например, для оценки выполнения девятого принципа стандартов — сохранения лесов, имеющих высокое природоохранное значение, нам крайне необходима региональная методика по определению лесов высокой природоохранной ценности. В прошлом году по инициативе WWF была создана рабочая группа по разработке критериев и индикаторов ЛВПЦ. В нее вошли представители WWF, Greenpeace, Архангельской лесоустроительной экспедиции, Северного центра лесной сертификации, департамента ЛПК, ГУПР, лесного бизнеса. В рамках проекта была организована экспедиция в Челмохотское и Сийское



Участники полевых работ по выявлению лесов высокой природоохранной ценности (ЛВПЦ)

© WWF России

лесничества, результаты которой послужили документальной базой для разработки методического руководства. Кстати, все расходы по организации полевых работ взяла на себя ассоциация работодателей «Промышленники Поморья», что еще раз подтверждает заинтересованность лесопромышленников во внедрении принципов устойчивого лесопользования. На сегодняшний день методика практически создана, впереди непростой процесс ее признания. Организация Соломбальским ЛДК демонстрационных участков по сохранению биоразнооб-

разия при лесозаготовках в лесфонде филиала «Тоймалес» в Верхнетоемском районе также, на наш взгляд, поможет лесозаготовителям Архангельской области внедрить на своих предприятиях принципы устойчивого лесопользования.

Сертификация — процесс длительный и дорогостоящий. Но, как оказалось, нехватка средств — не самая трудная проблема. Несоответствие российского лесного законодательства некоторым принципам устойчивого лесопользования — вот что действительно загоняет в тупик. Но и с этим можно справиться, будь на то добрая воля чиновников из МПР.

Нам представляется, что оставлять на делянке сухостойные деревья, глухаринные токовища, малопродуктивные участки леса разумно и в экологическом, и в экономическом смысле. Главное следить за тем, чтобы соблюдение экологических требований не привело к ухудшению социальной и экономической ситуации. Всегда можно найти компромисс, если учесть, что российский лес очень многообразен, имеет свои особенности произрастания.

К сожалению, реалии сегодняшнего дня неутешительны. Прежде всего это касается нового Лесного кодекса. Принимаемые кардинальные, но не проработанные решения могут привести к необратимым процессам, а проблема частичного несоответствия лесного законодательства прин-



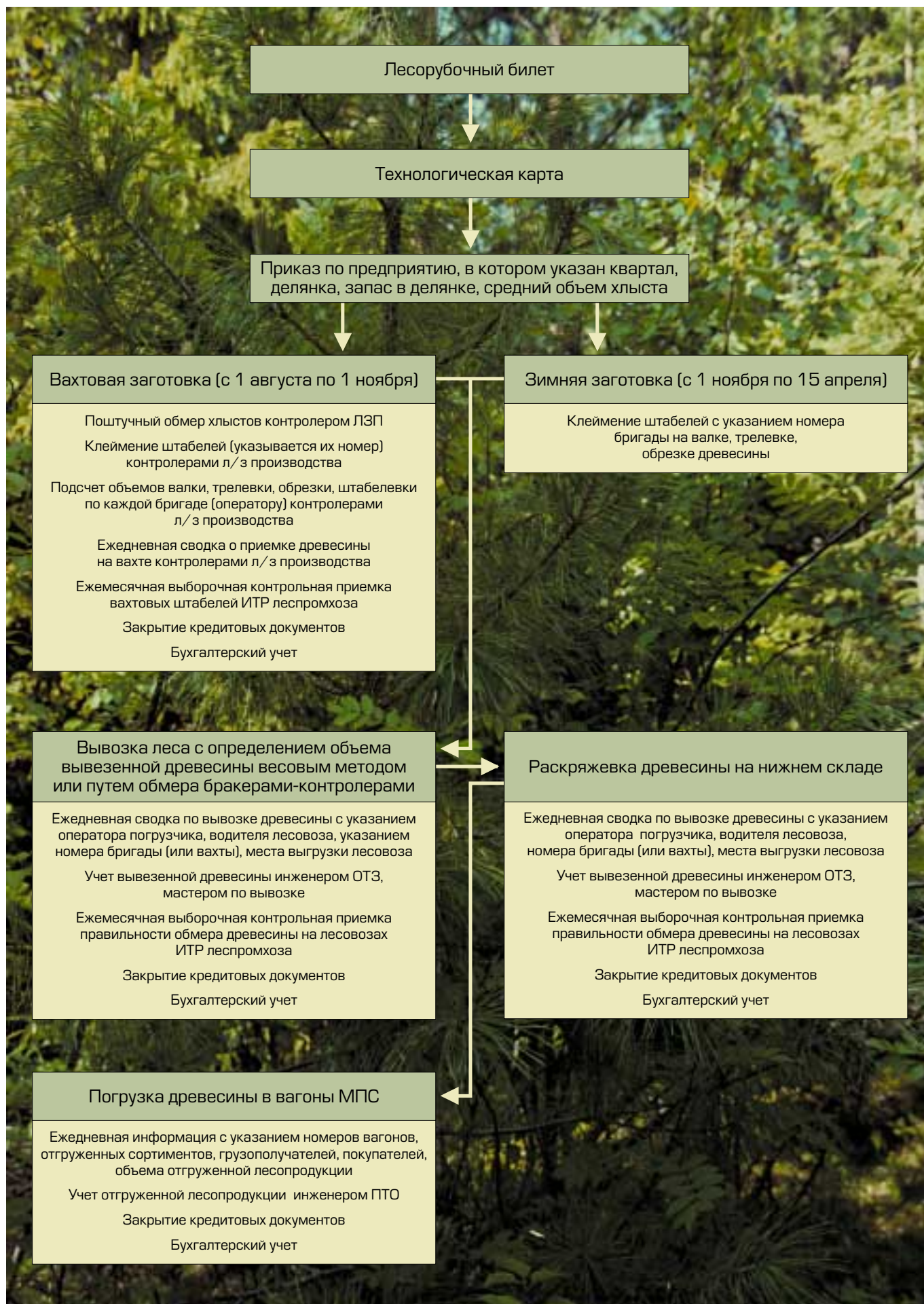


Схема. Движение заготовленной древесины в ОАО «Светлозерсклес»



ципам устойчивого управления так и не будет решена в ближайшем будущем.

Мы прекрасно понимаем, что сертификация одного-двух лесозаготовительных предприятий дает только несколько процентов сертифицированной древесины в общем объеме закупаемого сырья. Поэтому для того, чтобы доказать легальность происхождения пиловочника, приобретаемого нашими предприятиями, мы разрабатываем систему отслеживания поступления сырья. Пока эта система создается только на Соломбальском ЛДК, но на Лесозаводе № 3 на приемке сырья уже работает независимая шведская компания «Schmidt & Olofson», которая проверяет его на предмет законности заготовки. На обоих предприятиях закупка древесины ведется строго на основании договоров, устанавливающих четкие требования по легальности ее происхождения и экологическим ограничениям. Кроме того, имеются описания движения древесины в каждом лесозаготовительном предприятии от момента заготовки до отгрузки потребителю с указанием, на основании каких документов производится тот или иной процесс и в какой учетной документации это отражено. Если предприятие производит закупку пиловочника, заготовленного другими предприятиями, то указывается, какие документы подтверждают легальность происхождения древесины. Также имеется информация об организации слежения за сохранностью древесины. На странице 12 приведена наиболее распространенная схема движения заготовленной древесины в ЛЗП до ее отгрузки.

Система отслеживания состоит из трех частей:

- 1) информация, сопровождающая движение лесной продукции;
- 2) система проверок;
- 3) информация, получаемая от государственных контролирующих органов.

Сопроводительная информация содержит данные о лесхозе, лесничестве, квартале, выделе, лесорубочном билете, группе лесов (вырубаемый древостой не относится к охраняемым территориям), возрасте, составе древостоя, виде рубок, сроках освоения делянки, объеме заготовленной, вывезенной и отгруженной древесины. Возможно, впоследствии состав показателей будет изменяться и уточняться. Планируется, что эти сведения будут представляться на первое число каждого месяца. Сейчас мы обрабатываем информацию по состоянию на 1 февраля.

На комбинате имеются сведения о поставщиках, количестве и качестве принятого сырья. Сравнение данных ЛЗП и отдела лесоснабжения комбината позволяет сделать вывод о законности происхождения закупленной древесины.

Важной составной частью системы являются проверки поставщиков. В настоящее время мы разрабатываем методику проверок для специалистов отдела управления лесозаготовительными предприятиями комбината. Предполагается, что заинтересованные стороны (представители природоохранных организаций, покупателей) также смогут принимать участие в проверках.

Всех поставщиков Соломбальского ЛДК мы разделили на три группы (см табл.). Очевидно, что первую группу поставщиков проще всего вовлечь в систему с помощью административных методов. В отношении второй мы надеемся на то, что, поскольку эти поставщики традиционно работают в рамках российского законодательства, с ними можно договориться о сотрудничестве. Сложнее с третьей группой, здесь нужен индивидуальный подход.

И, наконец, о проблеме малонарушенных лесов. Три наших лесозаготовительных предприятия частично имеют арендную базу в этой зоне. В настоящее время рубки там не проводятся и в ближайшее время не планируются. Наша позиция в отношении малонарушенных лесов изложена в протоколе, который мы подписали на совещании с представителями WWF, Greenpeace, Ассоциации экологически ответственных лесопромышленников в июле 2003 года. В нем говорится, что стороны признают ценность малонарушенной лесной территории, расположенной в водоразделе рек Северной Двины и Пинеги и необходимость рассмотрения вопроса о создании особо охраняемых природных территорий (ООПТ) с учетом социально-экономических интересов местного населения, а также ситуации на всей территории междуречья.

В прошлом году Greenpeace предложил нам зарезервировать зону для создания ООПТ в арендной базе Светлозерсклеса. Размер этого участка уменьшает расчетную лесосе-

ку нашего предприятия на 57,3 тыс. кубометров при существующей расчетке 165,9 тыс. кубометров. Это совершенно несовместимо с деятельностью предприятия — такое уменьшение объемов работ обрекает леспромхоз на банкротство. Что ждет работников предприятия? Ведь других производств поблизости нет. Кроме того, на балансе Светлозерсклеса находятся некоторые социальные объекты: пекарня, магазины. В такой ситуации поселок Светлый будет обречен на вымирание.

Есть ли выход из этого положения? Во-первых, надо учесть, что в Челмохотском лесничестве, где находится арендная база Светлозерсклеса, в соответствии с российским законодательством 15,2 % территории относится к особо защитным участкам (ОЗУ). Это нерестоохраняемые зоны, водоохраняемые зоны вокруг болот, заказники и т. д. Во-вторых, нельзя решать этот важный вопрос в отдельно взятом лесозаготовительном предприятии. Кроме Светлозерсклеса в зоне малонарушенных лесов присутствуют и другие крупные арендаторы. Необходимо учесть возможности и интересы всех сторон. Наши специалисты предлагают объявить мораторий на все виды рубок в течение нескольких лет на части территории (правда, меньшей площади, чем участок, предлагаемый Greenpeace для ООПТ). Это мероприятие позволит решить проблему взвешенно, без ущерба для природы и людей, конечно, при условии, что оно найдет поддержку.

Думаю, что успех в общем деле сохранения и рационального использования лесных богатств может быть достигнут только в случае пристального внимания к этим проблемам всех участников лесных взаимоотношений. Здесь, как в медицине, главное — не навредить.



Антонина ДРАЧЕВА

Таблица

Доля различных групп поставщиков в общем объеме закупаемого сырья, %		
I группа	Лесозаготовительные предприятия, входящие в группу СЛДК	53
II группа	Лесозаготовительные предприятия, созданные на базе леспромхозов	29
III группа	Прочие поставщики	18